

Návod k použití
SpaceMouse® Wireless
Bluetooth® Edition



Obsah

Průvodce rychlým startem	3
Příprava pracovního stolu	3
Poloha ruky	3
Instalace	3
Průvodce funkcemi	4
3Dconnexion SpaceMouse Wireless	4
Nastavení (3Dconnexion Settings)	6
Pokročilá nastavení (Advanced Settings)	7
Pokročilá nastavení specifická pro aplikaci	8
Tlačítka (Buttons)	9
Přiřazení rychlých maker tlačítkům (Quick Macros)	10
Přiřazování příkazů v rozbalovacím okně	10
Vytváření maker (Macros)	10
Vytváření radiálních nabídek (Radial Menus)	11
3Dconnexion Home	14
Technická specifikace	15

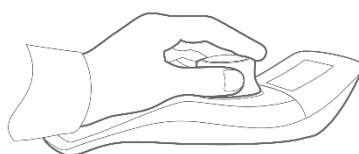
Průvodce rychlým startem

Příprava pracovního stolu



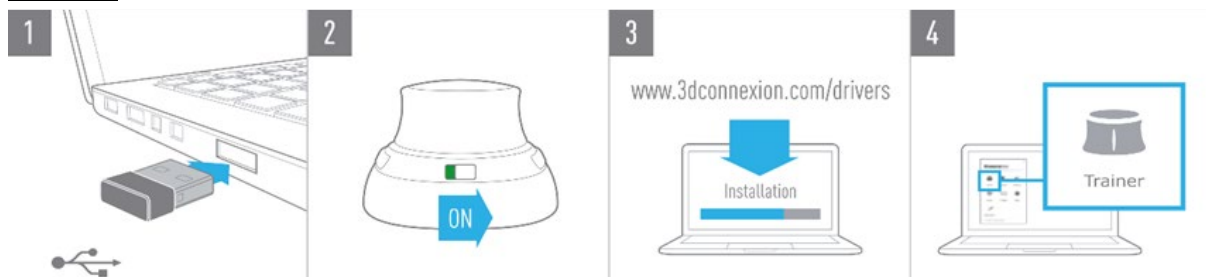
Umístěte 3D myš SpaceMouse Wireless na opačnou stranu klávesnice, než míváte standardní myš. Pro polohování modelu (otáčení, posouvání a přibližování) používáte jednou rukou 3D myš. Pro výběr, vytváření a úpravu modelu používá druhá ruka standardní myš.

Poloha ruky



Položte ruku tak, jak je znázorněno na obrázku. Uchopte ovládací kolečko a najdete dokonalou polohu pro přesné a plynulé ovládání.

Instalace



1. Připojení přijímače USB

Připojte příložený univerzální přijímač 3Dconnexion Universal Receiver k počítači.

2. Zapnutí 3Dmyši SpaceMouse Wireless

Zapněte vypínač na přední straně SpaceMouse Wireless.

3. Stáhněte si a nainstalujte nejnovější software 3Dconnexion

Zkontrolujte, zda máte nainstalován nejnovější software 3Dconnexion (3DxWare). Nejnovější verzi si můžete stáhnout ze stránky 3dconnexion.com/drivers.

4. Seznámení se s 3D myší SpaceMouse Wireless

Abyste se snadno naučili používat svou 3D myš SpaceMouse Wireless, otevřete aplikaci 3Dconnexion Home a spusťte tréninkový program (Trainer).

Průvodce funkcemi

3Dconnexion SpaceMouse Wireless Bluetooth Edition

Vypínač ON/OFF

Tlačítka 3Dconnexion

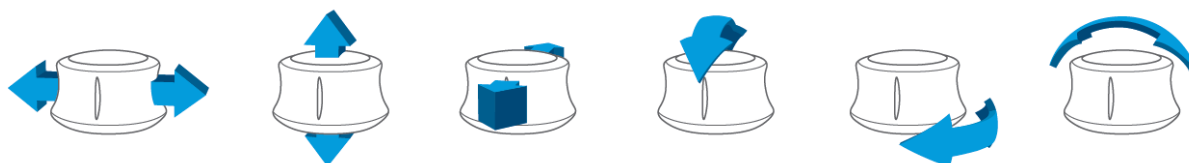


Ovládací kolečko

Statová LED

Ovládací kolečko

Srdcem 3D myši SpaceMouse Wireless je ovládací kolečko. Díky snímači s technologií šesti stupňů volnosti (Six-Degrees-of-Freedom (6DoF) sensor) stačí zatlačit, zatáhnout, otočit nebo naklonit ovládací kolečko, abyste posunuli, přiblížili, oddálili a otočili 3D model nebo výkres. 3D myš SpaceMouse má v závislosti na aplikaci, kterou používáte, různé navigační režimy. V aplikacích s režimem **Object Mode** se 3D navigace chová, jako byste sáhli na obrazovku a objekt drželi ve vlastní ruce. V aplikacích s režimem **Fly Mode** se navigace chová jako letící kamera, kterou se díváte. U mnoha aplikací můžete toto chování v panelu **Advanced Settings** 3D myši SpaceMouse Wireless upravit.



Tlačítka 3Dconnexion

3D myš SpaceMouse Wireless má další 2 programovatelná funkční tlačítka, která jsou umístěna na základně, na obou bočních stranách. Ovladač okamžitě rozpozná aplikace, které používáte, i jejich prostředí, a k tlačítkům automaticky přiřadí nejpoužívanější příkazy. Příkazy přiřazené k funkčním tlačítkům můžete přizpůsobit pomocí nastavení **3Dconnexion Settings**.

Připojení 3D myši SpaceMouse Wireless



3D myš SpaceMouse Wireless lze připojit prostřednictvím dodaného univerzálního přijímače 3Dconnexion Universal Receiver, klávesnice 3Dconnexion Keyboard Pro, Bluetooth nebo přes USB kabel.

Poznámka: Vzhledem k tomu, že SpaceMouse Wireless je ve výchozím nastavení spárována s univerzálním přijímačem Universal Receiver, je třeba nejprve Universal Receiver z počítače odstranit, než budete moci spárovat zařízení s klávesnicí Keyboard Pro.

Párování přes Bluetooth:

Zapněte zařízení a zkontrolujte, zda začne blikat modře. Nyní otevřete nastavení Bluetooth v počítači, zkontrolujte, zda je Bluetooth aktivováno, klikněte na "Přidat zařízení" (Add device), vyberte "Bluetooth" a ze seznamu vyberte zařízení SpaceMouse.

Párování prostřednictvím klávesnice 3Dconnexion Keyboard Pro:

Otevřete nabídku Start systému Windows a spusťte nástroj **3Dconnexion Pairing**. Nyní klikněte na Add device a podle pokynů nástroje **3Dconnexion Pairing** připojte SpaceMouse Wireless ke klávesnici Keyboard Pro.

Nabíjení SpaceMouse Wireless

Když stavová LED kontrolka 3D myši SpaceMouse Wireless zčervená, zbývá méně než 10 % baterie a myš je třeba dobít. Pomocí přiloženého kabelu USB připojte myš SpaceMouse Wireless k nabíjecímu portu počítače. Dokud se 3D myš SpaceMouse Wireless nabíjí, stavová LED kontrolka bude blikat zeleně. Po úplném nabití zůstane svítit zeleně trvale.

Stavová LED kontrolka

SpaceMouse Wireless je vybavena stavovou LED kontrolkou, která indikuje stav baterie a také stav připojení.

▪ Stav baterie:

Ohned po zapnutí zařízení nebo po probuzení ze spánku signalizuje LED kontrolka aktuální úroveň nabití:

- **Zelená** SpaceMouse Wireless je dostatečně nabitá.
- **Červená** SpaceMouse Wireless je nabitá na méně než 10 % a je třeba ji nabít.

▪ Stav párování a připojení:

Po zobrazení stavu baterie signalizuje kontrolka aktuální stav připojení a režim párování.

- **Bílá** (stabilní) Úspěšně připojeno v bezdrátovém režimu 3Dconnexion.
- **Bílá** (blikající) Připraveno pro bezdrátové připojení 3Dconnexion.
- **Modrá** (trvale) Úspěšně připojeno v režimu Bluetooth.
- **Modrá** (blikající) Připravena pro připojení k Bluetooth.

Po úspěšném připojení LED zhasne.

Kruhová LED kontrolka

Kruhová LED kontrolka na 3D myši SpaceMouse Wireless poskytuje další informace o stavu připojení.

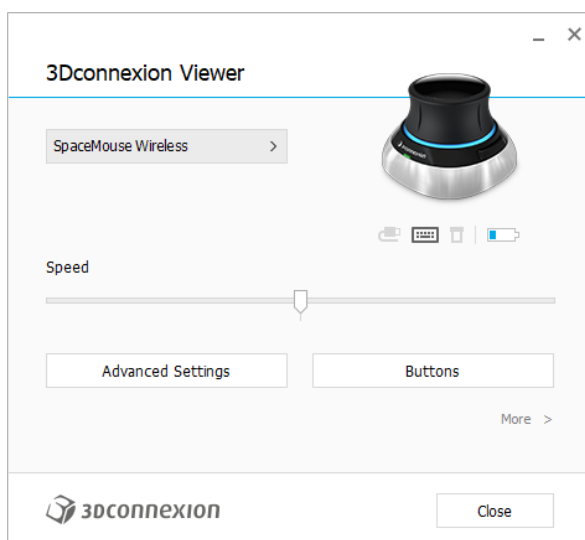
- **Rozsvícení a následné zhasnutí** SpaceMouse Wireless byla úspěšně spárována

3Dconnexion Settings (Nastavení 3Dconnexion)



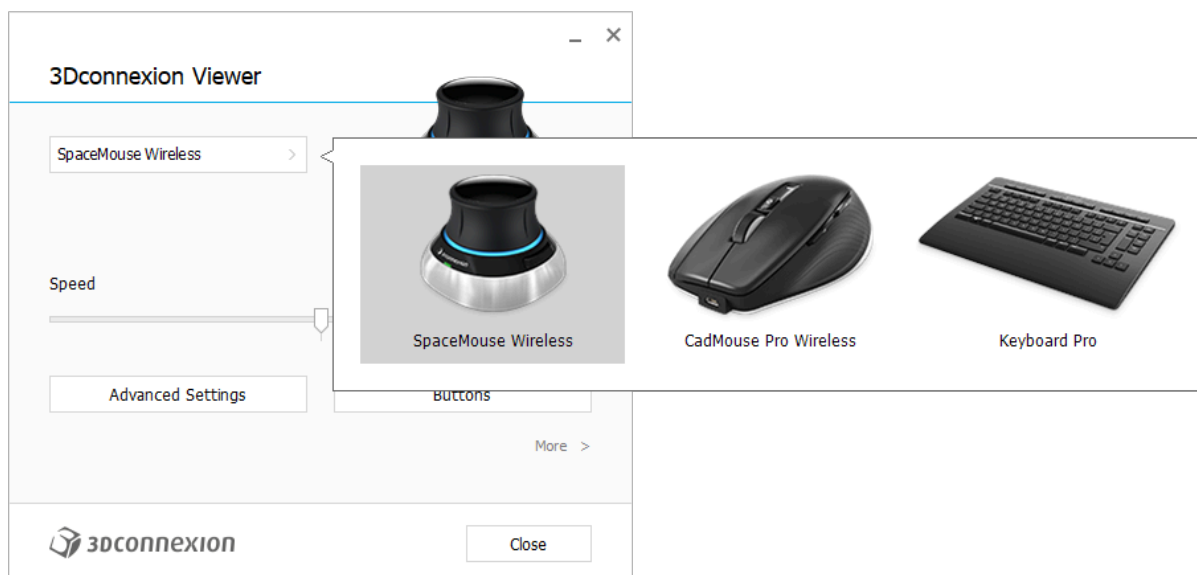
Panel **3Dconnexion Settings** otevřete, v části **3Dconnexion Home** (na ploše), pomocí ikony v oznamovací oblasti (systémový panel) nebo nabídky Start systému Windows.

Název aktivní aplikace je zobrazen v horní části panelu. Jakákoli změna nastavení se bude vztahovat pouze k této aplikaci. Aktuální režim připojení a úroveň nabití baterie jsou zobrazeny na ikonách pod obrázkem produktu.



Speed (Rychlost)

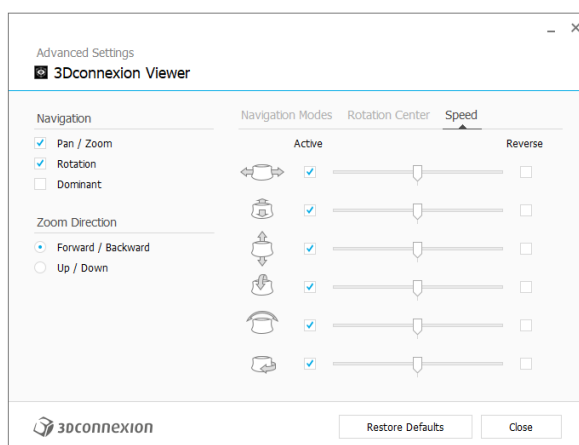
Tímto posuvníkem se nastavuje celková rychlost vašeho zařízení. Jinými slovy, mění se množství síly nebo točivého momentu, které je třeba ovládacímu kolečku SpaceMouse použít k přesunu objektu, scény nebo obrazu.



Pokud je připojeno více zařízení 3Dconnexion, můžete vybrat požadovaný produkt, který chcete nakonfigurovat, kliknutím na tlačítko nabídky v levém horním rohu panelu.

Advanced Settings (Pokročilá nastavení)

Nastavení, která můžete nakonfigurovat v panelu **Advanced Settings**, jsou specifická pro aplikaci. SpaceMouse Wireless lze tedy snadno nakonfigurovat tak, aby fungovala přesně tak, jak to v každé aplikaci upřednostňujete.



Navigation (Navigace)

Posouvání / přibližování a oddalování (Pan / Zoom): Aktivuje/deaktivuje posouvání vaší součásti, sestavy nebo výkresu. Standardně je aktivováno.

Otáčení (Rotation): Aktivuje/deaktivuje otáčení vaší součásti, sestavy nebo výkresu. Standardně je aktivováno.

Dominantní (Dominant): Zapíná a vypíná filtr dominantní osy, který při zapnutí omezuje posuv, přibližování nebo otáčení podle jedné osy.

Zoom Direction (Směr přiblížení)

Vpřed / vzad (Forward / Backward): Přibližování posunem ovládacího kolečka směrem k sobě nebo od sebe, vodorovně s pracovním stolem.

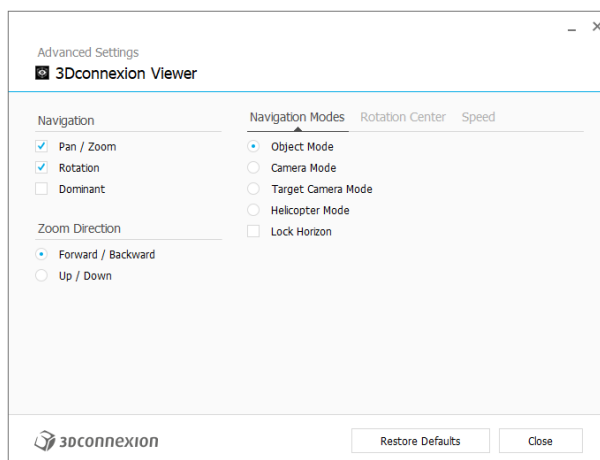
Nahoru / dolů (Up / Down): Přibližování potažením ovládacího kolečka směrem nahoru nebo zatlačením ovládacího kolečka směrem dolů rovnoběžně s obrazovkou.

Speed (Rychlost)

Pomocí posuvníku nastavte rychlost pro každý z šesti stupňů volnosti jednotlivě. Chcete-li změnit směr pohybu, zaškrtněte pro tento pohyb políčko **Reverse**.

Pokročilá nastavení specifická pro aplikaci

Některé aplikace obsahují další nastavení 3D myši SpaceMouse. Pro tato nastavení jsou v panelu **Advanced Settings** k dispozici další možnosti:



Navigation Modes (Navigační režimy)

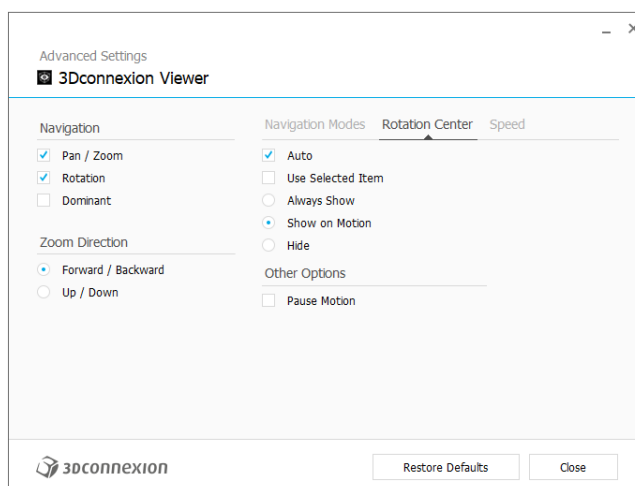
Režim objektu (Object Mode) umožňuje navigaci samotným objektem – tento režim je jako sáhnout do obrazovky a držet model v ruce. Posuňte ovládací kolečko SpaceMouse vlevo a model se bude pohybovat doleva. Posuňte doprava a model se bude pohybovat doprava.

Fly Mode (Režim létání) umožňuje používat ovládací kolečko, jako by se jednalo o letící kameru. Posuňte do scény a kamera poletí dopředu. Posuňte doleva a kamera poletí doleva (scéna se bude pohybovat doprava). Zvedněte a kamera poletí nahoru (scéna se bude pohybovat dolů). Vstupujete na scénu, jako byste kolem ní letěli.

Režim cílové kamery (Target Camera Mode) umožňuje navigaci s kamerou soustředěnou na cíl. Ovládacím kolečkem SpaceMouse manipulujte, jako by se jednalo o cílovou kameru. Posuňte do scény a kamera se bude pohybovat dopředu. Posuňte doleva a kamera se bude pohybovat doleva (scéna se bude pohybovat doprava). Zvedněte a kamera se bude pohybovat nahoru (scéna se bude pohybovat dolů). Při otáčení ovládacího kolečka v libovolném směru budete obíhat kolem cílového bodu (viz **střed otáčení (Rotation Center)** níže).

Drone Mode (Režim dronu) zapne navigaci v **Fly Mode (režimu létání)**, ale posunutím ovládacího kolečka dopředu při pohledu dolů se výška kamery nezmění.

Funkce Uzamknout horizont (Lock Horizon) nutí horizont, aby byl vyrovnaný tak, jak je právě teď.



Rotation Center (Střed otáčení)

Funkce Auto dynamicky nastavuje střed otáčení. Při pohledu na celý model se jako bod otáčení použije střed objemu celého modelu. Když se přiblížíte, střed otáčení se nastaví na objekt blízko středu zobrazení.

Funkce Použít vybranou položku (Use selected Item) nutí střed otáčení, aby bral v úvahu pouze aktuálně vybrané objekty.

Funkce Vždy zobrazit (Always Show) vždy vizualizuje střed otáčení (Rotation Center).

Funkce Zobrazit při pohybu (Show on Motion) zobrazí střed otáčení (Rotation Center) pouze během pohybu.

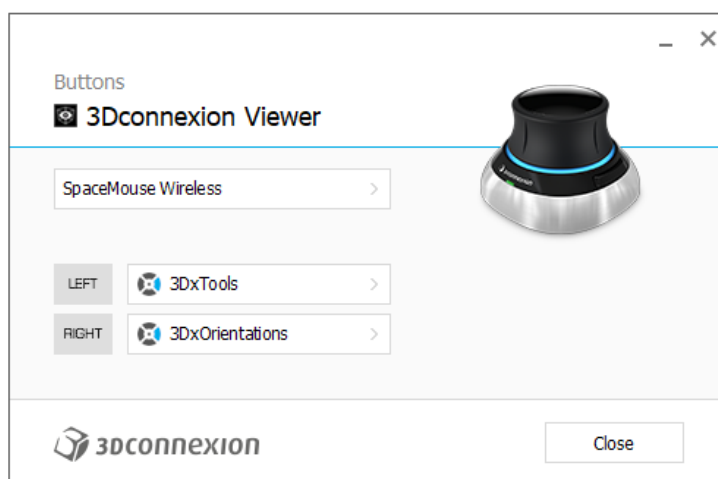
Funkce Skrýt (Hide) zakáže vizualizaci středu otáčení (Rotation Center).

Other Options (Další možnosti)

Níže uvedené aplikace mají speciální možnosti. Další informace najdete v části [Nejčastější dotazy týkající se 3Dconnexion](#): Autodesk 3ds Max, Autodesk Maya, Solid Edge, SOLIDWORKS

Buttons (Tlačítka)

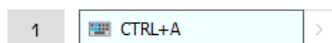
Panel tlačítek **Buttons** v **3Dconnexion Settings** umožňuje přiřazovat příkazy, makra nebo radiální nabídky. Název aktivní aplikace je zobrazen v horní části panelu. Jakákoli změna nastavení se bude vztahovat pouze k této aplikaci.



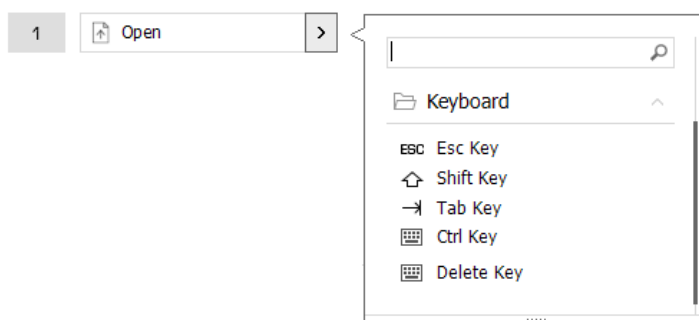
Poznámka k pracovním režimům v CAD aplikacích: Některé aplikace umožňují mapování kláves podle prostředí. V těchto aplikacích můžete mít ke klávesám přiřazeny různé funkce, které se v závislosti na aktivním prostředí automaticky přepínají.

Quick Macros (Přiřazení rychlých maker tlačítkům)

Klikněte na text ve vstupním poli a pro rychlé přiřazení klávesy nebo makra stiskněte požadovanou klávesu nebo kombinaci kláves.



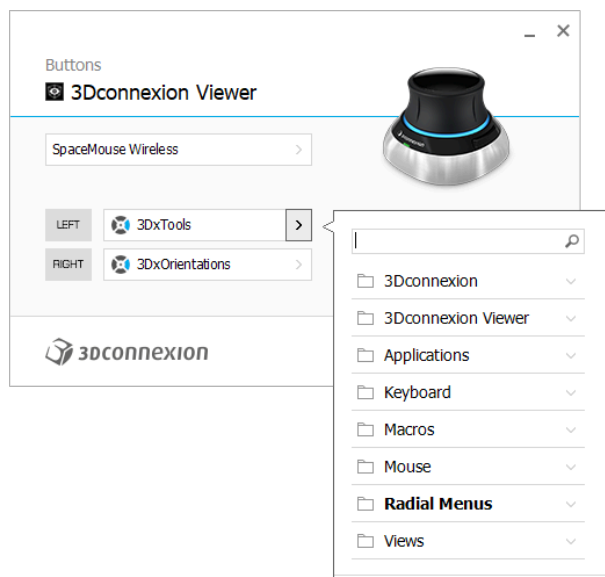
Vytvořené makro vždy odesílá příkaz **stisknout a uvolnit**. Pokud chcete místo toho přiřadit příkaz **stisknout a podržet** (například Ctrl nebo Shift), je třeba použít kategorii příkazů Keyboard v rozbalovacím okně.



Přiřazování příkazů v rozbalovacím okně

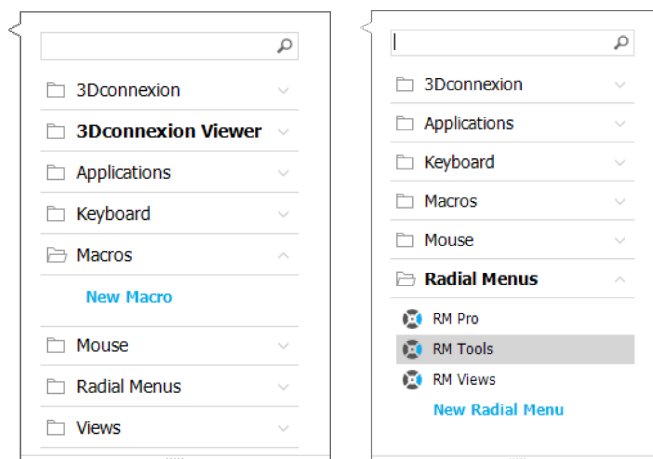
Kliknutím na šipku > na pravé straně pole tlačítek otevřete pro dané tlačítko SpaceMouse rozbalovací okno:

Rozbalovací okno umožňuje procházet nebo vyhledávat příkazy v různých kategoriích. Když kliknutím vyberete příkaz, automaticky se přiřadí k příslušnému tlačítku SpaceMouse. Kategorie aktuálně přiřazeného příkazu je zvýrazněna tučně.



Tvorba maker a radiálních nabídek

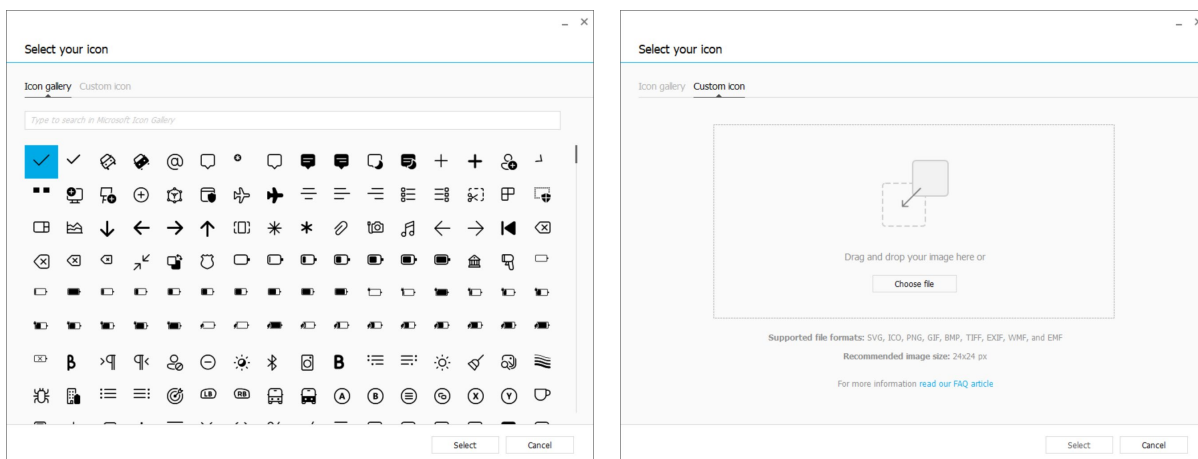
Chcete-li vytvořit nové makro nebo radiální nabídku, klikněte nejprve na šipku > na pravé straně pole kláves, poté rozbalte kategorii **Macros/Radial Menus** (Makro/Radiální nabídka) a klikněte na **New Macro/New Radial Menu** (Nové makro/Nová radiální nabídka).



Přiřazení ikon k makrům a radiálním nabídkám

V prvním kroku budete vyzváni makro nebo radiální nabídku pojmenovat a přiřadit jí ikonu.

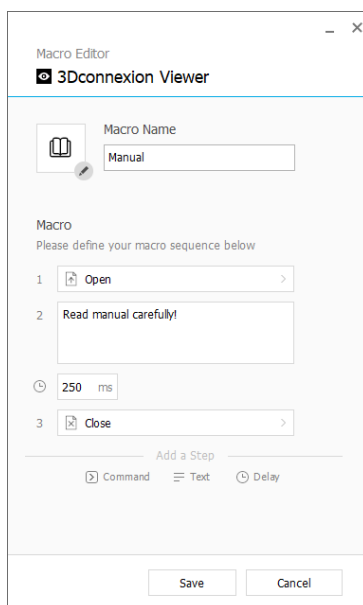
Můžete si vybrat, zda chcete použít některou z ikon, které jsou již k dispozici na kartě Galerie ikon, nebo nahrát vlastní ikonu na kartě Vlastní ikona.



Poznámka: Obrázek nesmí být větší než 500x500 px a musí být v jednom z následujících formátů: SVG, ICO, PNG, GIF, BMP, TIFF, EXIF, WMF nebo EMF. Pro optimální výsledek renderování doporučujeme obrázek ve formátu 24x24 px s průhledným pozadím.

Tvorba maker

Ve druhém kroku při vytváření nového makra máte možnost upravit sekvenci maker přidáním kroků.

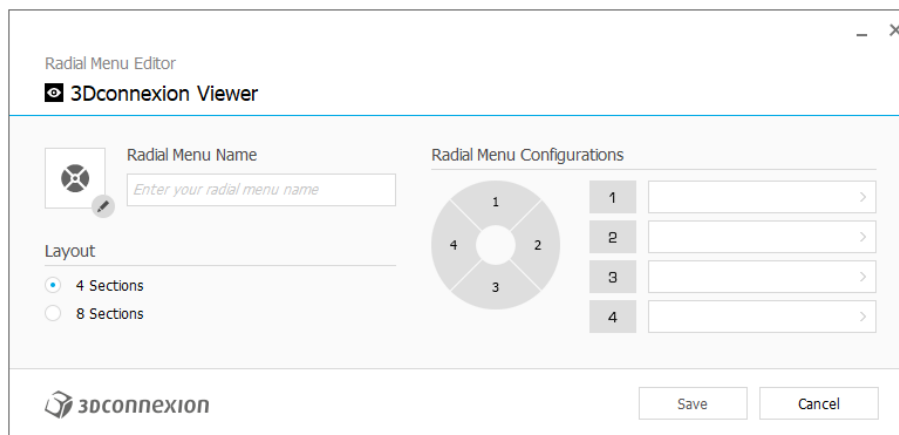


Během této sekvence můžete ke kroku "Command" (Příkaz) přiřadit klávesové zkratky a pomocí rozbalovacího okna k němu přiřadit příkazy aplikace. V kroku "Text" můžete přidat do makra textové bloky. Kroky "Zpoždění" umožňují kompenzovat delší dobu načítání aplikace.

Sekvenci makra lze upravit přetažením jednotlivých kroků do správného pořadí nebo odstraněním nepotřebných kroků. Po dokončení úprav makra klikněte na tlačítko Save (uložit), čímž se nové makro automaticky přiřadí k tlačítku, pomocí kterého jste panel otevřeli.

Tvorba radiálních nabídek

Při tvorbě nové radiální nabídky máte v druhém kroku možnost zvolit si mezi čtyřdílným a osmidílným rozložením. Přiřaďte příkazy nebo makra jednotlivým sekcím a uložte radiální nabídku. Vaše nová radiální nabídka bude automaticky přiřazena tlačítku, pomocí kterého jste panel otevřeli.



3Dconnexion Home



Po úspěšné instalaci nejnovějšího ovladače 3Dconnexion vám aplikace 3Dconnexion Home umožní přístup k různým aplikacím 3Dconnexion:



Trainer:

Naučte se, jak používat 3Dconnexion SpaceMouse.



Manual:

Zde naleznete návody k použití ke všem produktům 3Dconnexion.



Settings:

Otevřete panel nastavení a přizpůsobte si zařízení 3Dconnexion.



Viewer:

V prohlížeči 3Dconnexion Viewer můžete prohlížet 3D modely.

Podporované formáty (.stp, .step, .igs, .iges, .obj, .stl, .ply, .jt, .glTF).



Demo:

Otestujte a procvičte si své dovednosti sestavením podvozkové nohy letadla.



Registration:

Po instalaci svůj produkt [zaregistrujte](#) a využívejte výhod služeb 3Dconnexion.



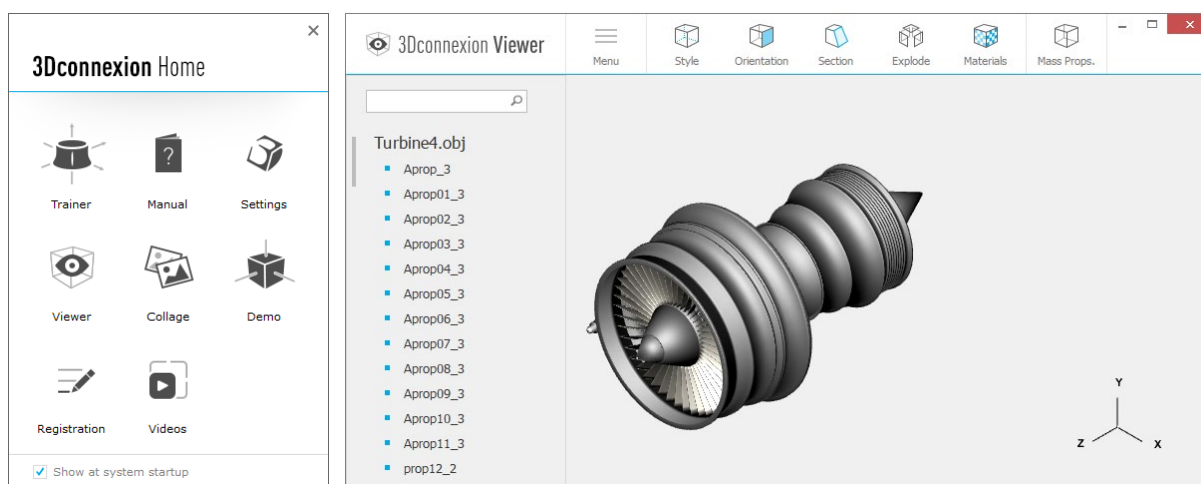
Videos:

Prohlédněte si [videa](#) s pokyny pro zařízení 3Dconnexion.



Feedback:

Poskytněte [feedback](#) produktovému týmu 3Dconnexion.



Technická specifikace

Rozměry a hmotnost

Délka: 78 mm

Šířka: 78 mm

Výška: 53 mm

Hmotnost: 450 g

Baterie – 3Dconnexion SpaceMouse Wireless

Dobíjecí lithium-polymerová baterie s kapacitou 1100 mAh

Podporované operační systémy

Microsoft Windows, macOS

[Další informace](#)

Podporovaný software

[Další informace](#)

Obsah balení

- 3Dconnexion SpaceMouse Wireless Bluetooth Edition
- Cestovní pouzdro
- 3Dconnexion Universal Receiver
- Kabel USB-A / USB-C (1,5 m)

Čísla dílů

Číslo balicích jednotek (na obalu): 3DX-700115

Číslo dílu (na zařízení): 3DX-600060

Informace o bezpečnosti, dodržování předpisů a záruce

Výrobce

3Dconnexion GmbH
Clarita-Bernhard-Straße 18
81249 Munich
Německo

Certifikáty a registrace

CE, UKCA, EAC, FCC, IC, MIC, KC, RCM, BSMI, NCC, WEEE, RoHS-EU, RoHS-CN

[Další informace](#)

Záruka

3letá omezená záruka na hardware

Informace o rádiové frekvenci

Frekvenční pásmo (pásma): 2 404–2 477 MHz

Maximální radiofrekvenční výkon: 0 DBM

Výstraha baterie

[Další informace](#)

Podpora

3dconnexion.com/support