

Návod k použití  
3Dconnexion® SpaceMouse Pro Wireless



Verze ovladače: 3DxWare 10.8.0 a vyšší

# Obsah

<b>Průvodce rychlým startem .....</b>	<b>3</b>
Příprava pracovního stolu .....	3
Poloha ruky .....	3
Instalace .....	3
<b>Průvodce funkcemi.....</b>	<b>4</b>
3Dconnexion SpaceMouse Pro Wireless .....	4
<b>Nastavení (3Dconnexion Settings) .....</b>	<b>7</b>
Pokročilá nastavení (Advanced Settings).....	8
Pokročilá nastavení specifická pro aplikaci.....	9
Tlačítka (Buttons).....	10
Přiřazení rychlých maker tlačítkům (Quick Macros).....	11
Přiřazování příkazů v rozbalovacím okně.....	11
Vytváření maker (Macros) .....	12
Vytváření radiálních nabídek (Radial Menus) .....	12
<b>3Dconnexion Home.....</b>	<b>13</b>
<b>Technická specifikace .....</b>	<b>14</b>

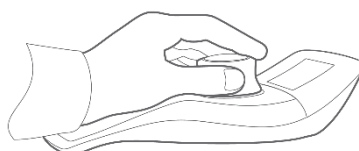
# Průvodce rychlým startem

## Příprava pracovního stolu



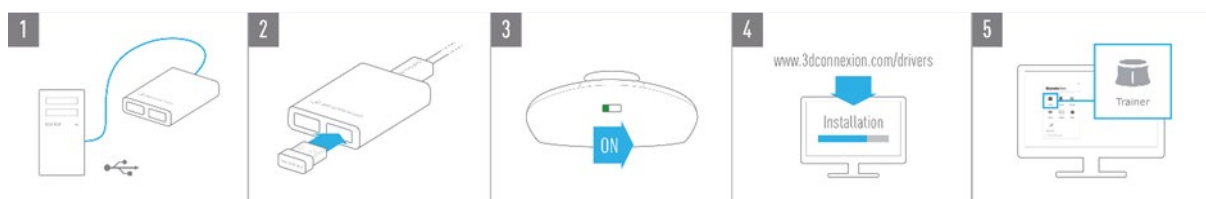
Umístíte 3D myš SpaceMouse Pro Wireless na opačnou stranu klávesnice, než míváte standardní myš. Pro polohování modelu (otáčení, posouvání a přibližování) používáte jednou rukou 3D myš. Pro výběr, vytváření a úpravu modelu používá druhá ruka standardní myš.

## Poloha ruky



Položte ruku tak, jak je znázorněno na obrázku. Uchopte ovládací kolečko a najdete dokonalou polohu pro přesné a plynulé ovládání.

## Instalace



### **1. Připojení USB rozbočovače**

Pomocí USB kabelu připojte dvouportový USB rozbočovač k počítači.

### **2. Vložte univerzální přijímač Universal Receiver**

Vložte 3Dconnexion univerzální přijímač Universal Receiver do USB rozbočovače se dvěma porty.

### **3. Zapněte 3D myš SpaceMouse Pro Wireless**

Zapněte vypínač na přední straně SpaceMouse Pro Wireless.

### **4. Stáhněte si a nainstalujte nejnovější software 3Dconnexion**

Zkontrolujte, zda máte nainstalován nejnovější software 3Dconnexion (3DxWare). Nejnovější verzi si můžete stáhnout ze stránky [3dconnexion.com/drivers](http://3dconnexion.com/drivers).

### **5. Seznámte se s 3D myší SpaceMouse Pro Wireless**

Abyste se snadno naučili používat svou 3D myš SpaceMouse Pro Wireless, otevřete aplikaci 3Dconnexion Home a spusťte tréninkový program (Trainer).

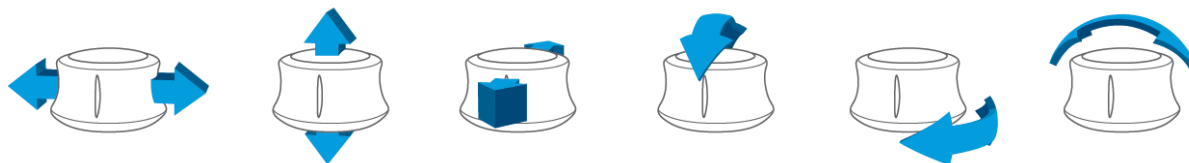
# Průvodce funkcemi

## 3Dconnexion SpaceMouse Pro Wireless



### Ovládací kolečko

Srdcem 3D myši SpaceMouse Pro Wireless je ovládací kolečko. Díky snímači s technologií šesti stupňů volnosti (Six-Degrees-of-Freedom (6DoF) sensor) stačí zatlačit, zatáhnout, otočit nebo naklonit ovládací kolečko, abyste posunuli, přiblížili, oddálili a otočili 3D model nebo výkres. 3D myš SpaceMouse má v závislosti na aplikaci, kterou používáte, různé navigační režimy. V aplikacích s režimem **Object Mode** se 3D navigace chová, jako byste sáhli na obrazovku a objekt drželi ve vlastní ruce. V aplikacích s režimem **Camera Mode** se navigace chová jako kamera, kterou se díváte. U mnoha aplikací můžete toto chování v panelu **Advanced Settings** 3D myši SpaceMouse Pro Wireless upravit.



### Tlačítko Menu

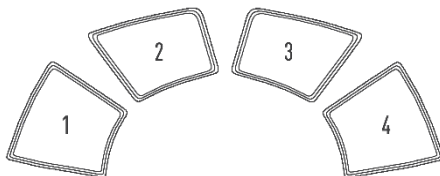
Tlačítko Menu umožňuje rychlé a snadné přizpůsobení zařízení 3Dconnexion. Stisknutím tohoto tlačítka přejdete přímo do nastavení **3Dconnexion Settings**. V rozbalovacím okně vyberte zařízení, které chcete nakonfigurovat, a upravte jej.

### Tlačítko Fit

Pomocí tlačítka Fit svůj výkres nebo 3D model nikdy neztratíte z dohledu. Stisknutím tlačítka se výkres vrátí zpět do středu obrazovky.

## Tlačítka 3Dconnexion

3D myš SpaceMouse Pro Wireless má navíc 4 programovatelná funkční tlačítka, která jsou umístěna nad ovládacím kolečkem. Ovladač okamžitě rozpozná aplikace, které používáte, i jejich prostředí, a k tlačítkům automaticky přiřadí nejpoužívanější příkazy. Příkazy přiřazené k funkčním tlačítkům můžete přizpůsobit pomocí nastavení **3Dconnexion Settings**.



## Displej na obrazovce (On-Screen display)

SpaceMouse Pro Wireless má OSD displej. Chcete-li zobrazit OSD displej 3D myši SpaceMouse Pro Wireless, stiskněte a podržte kterékoli z tlačítek 3Dconnexion. Bude zobrazeno po celou dobu stisknutí tlačítka. Tuto funkci lze vypnout v nastavení **3Dconnexion Settings**.



## Speciální klávesy

SpaceMouse Pro Wireless se dodává s 4 speciálními klávesami, které fungují jako odpovídající klávesy na klávesnici. Příkazy přiřazené k speciálním klávesám můžete přizpůsobit pomocí nastavení **3Dconnexion Settings**.

## Tlačítka QuickView

SpaceMouse Pro Wireless má 4 tlačítka rychlých pohledů QuickView, která okamžitě přenesou výkres nebo 3D model do požadovaného zobrazení. V nastavení 3Dconnexion Settings můžete přiřazení funkcí tlačítek měnit.

## Tlačítko zámku otáčení (Rotation Toggle)

Uprostřed mezi tlačítky QuickView se nachází tlačítko zámku otáčení (Rotation Toggle). Jedním stisknutím se uzamkne otáčení kolem všech os.

## Připojení 3D myši SpaceMouse Pro Wireless



3D myš SpaceMouse Pro Wireless lze připojit prostřednictvím dodaného univerzálního přijímače 3Dconnexion Universal Receiver, klávesnice 3Dconnexion Keyboard Pro, nebo přes USB kabel.

**Poznámka:** Vzhledem k tomu, že SpaceMouse Pro Wireless je ve výchozím nastavení spárována s univerzálním přijímačem Universal Receiver, je třeba nejprve Universal Receiver z počítače odstranit, než budete moci spárovat zařízení s klávesnicí Keyboard Pro.

### Párování prostřednictvím klávesnice 3Dconnexion Keyboard Pro:

Otevřete nabídku Start systému Windows a spusťte nástroj **3Dconnexion Pairing**. Nyní klikněte na Add device a podle pokynů nástroje **3Dconnexion Pairing** připojte SpaceMouse Pro Wireless ke klávesnici Keyboard Pro.

### Nabíjení SpaceMouse Pro Wireless

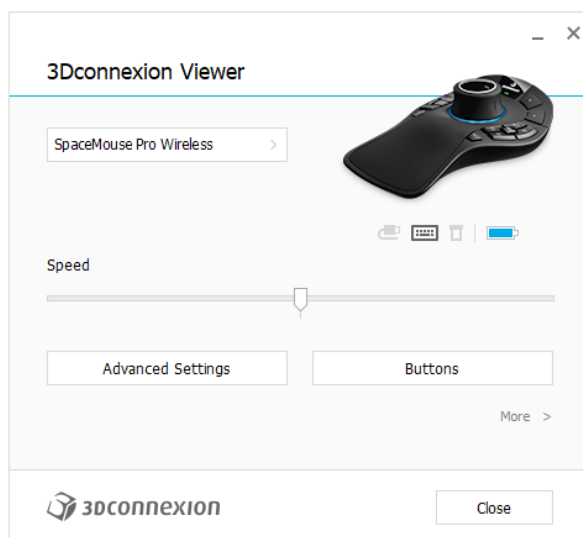
Když stavová LED kontrolka 3D myši SpaceMouse Pro Wireless zčervená, zbývá méně než 10 % baterie a myš je třeba dobít. Pomocí přiloženého kabelu USB připojte myš SpaceMouse k nabíjecímu portu počítače. Dokud se 3D myš SpaceMouse Pro Wireless nabíjí, stavová LED kontrolka bude blikat zeleně. Po úplném nabití zůstane svítit zeleně trvale.

## Nastavení (3Dconnexion Settings)



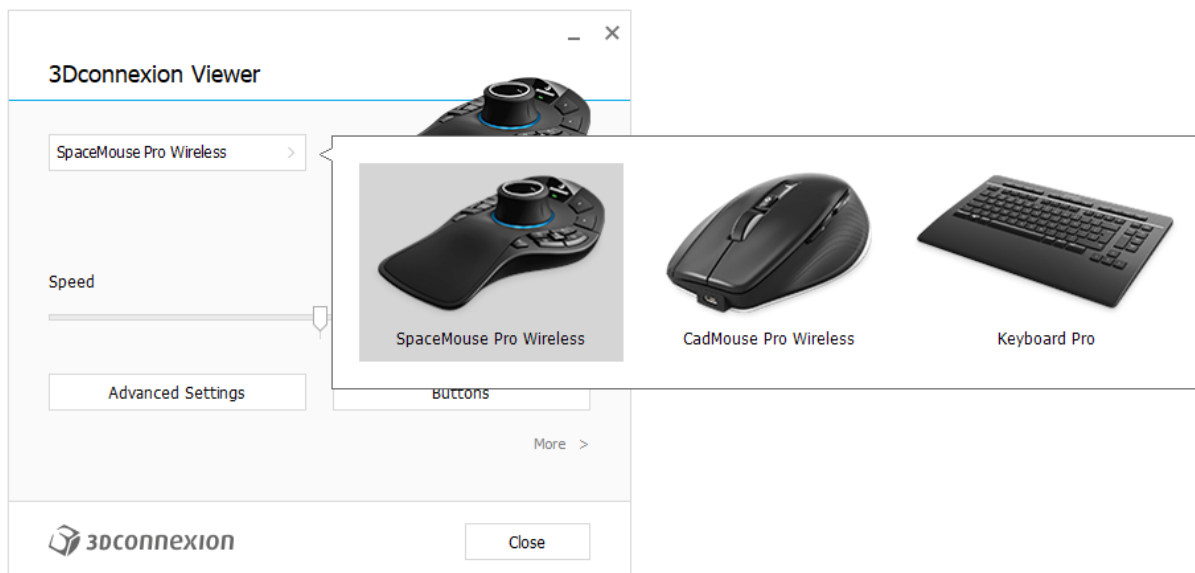
Panel **3Dconnexion Settings** otevřete pomocí tlačítka Menu na SpaceMouse Pro Wireless, v části **3Dconnexion Home** (na ploše), pomocí ikony v oznamovací oblasti (systémový panel) nebo nabídky Start systému Windows.

Název aktivní aplikace je zobrazen v horní části panelu. Jakákoli změna nastavení se bude vztahovat pouze k této aplikaci. Aktuální režim připojení a úroveň nabití baterie jsou zobrazeny na ikonách pod obrázkem produktu.



### Rychlost (Speed)

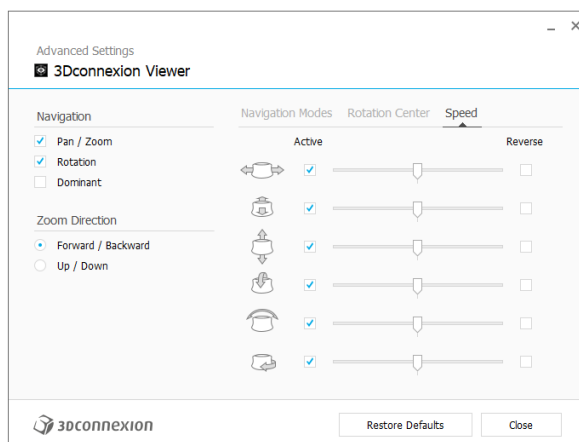
Tímto posuvníkem se nastavuje celková rychlost vašeho zařízení. Jinými slovy, mění se množství síly nebo točivého momentu, které je třeba ovládacímu kolečku SpaceMouse použít k přesunu objektu, scény nebo obrazu.



Pokud je připojeno více zařízení 3Dconnexion, můžete vybrat požadovaný produkt, který chcete nakonfigurovat, kliknutím na tlačítko nabídky v levém horním rohu panelu.

## **Pokročilá nastavení (Advanced Settings)**

Nastavení, která můžete nakonfigurovat v panelu **Advanced Settings**, jsou specifická pro aplikaci. SpaceMouse lze tedy snadno nakonfigurovat tak, aby fungovala přesně tak, jak to v každé aplikaci upřednostňujete.



## **Navigace (Navigation)**

**Posouvání / přibližování a oddalování (Pan / Zoom):** Aktivuje/deaktivuje posouvání vaší součásti, sestavy nebo výkresu. Standardně je aktivováno.

**Otáčení (Rotation):** Aktivuje/deaktivuje otáčení vaší součásti, sestavy nebo výkresu. Standardně je aktivováno.

**Dominantní (Dominant):** Zapíná a vypíná filtr dominantní osy, který při zapnutí omezuje posuv, přibližování nebo otáčení podle jedné osy.

## **Směr přiblížení (Zoom Direction)**

**Vpřed / vzad (Forward / Backward):** Přibližování posunem ovládacího kolečka směrem k sobě nebo od sebe, vodorovně s pracovním stolem.

**Nahoru / dolů (Up / Down):** Přibližování potažením ovládacího kolečka směrem nahoru nebo zatlačením ovládacího kolečka směrem dolů rovnoběžně s obrazovkou.

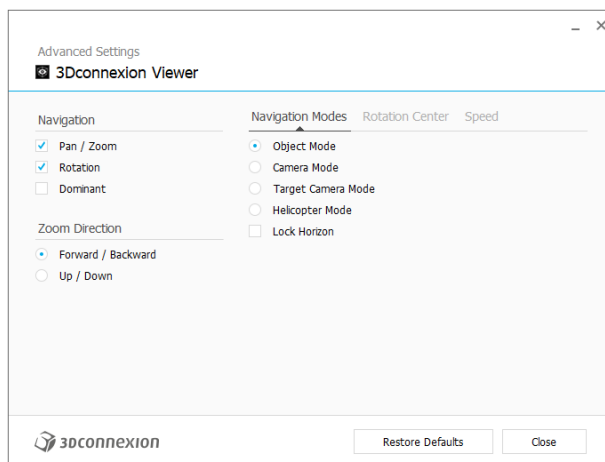
## **Rychlost (Speed)**

Pomocí posuvníku nastavte rychlost pro každý z šesti stupňů volnosti jednotlivě. Chcete-li změnit směr pohybu, zaškrtněte pro tento pohyb políčko **Reverse**.



## Pokročilá nastavení specifická pro aplikaci

Některé aplikace obsahují další nastavení 3D myši SpaceMouse. Pro tato nastavení jsou v panelu **Advanced Settings** k dispozici další možnosti:



### **Navigation Modes**

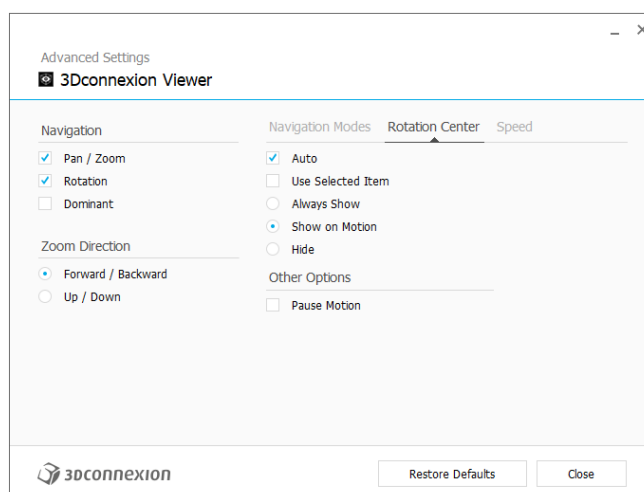
Režim objektu (Object Mode) umožňuje navigaci samotným objektem – tento režim je jako sáhnout do obrazovky a držet model v ruce. Posuňte ovládací kolečko SpaceMouse vlevo a model se bude pohybovat doleva. Posuňte doprava a model se bude pohybovat doprava.

Režim kamery (Camera Mode) umožňuje používat ovládací kolečko, jako by se jednalo o kameru. Posuňte do scény a kamera se bude pohybovat dopředu. Posuňte doleva a kamera se bude pohybovat doleva (scéna se bude pohybovat doprava). Zvedněte a kamera se bude pohybovat nahoru (scéna se bude pohybovat dolů). Vstupujete na scénu, jako byste se v ní procházeli.

Režim cílové kamery (Target Camera Mode) umožňuje navigaci s kamerou soustředěnou na cíl. Ovládacím kolečkem SpaceMouse manipulujte, jako by se jednalo o cílovou kameru. Posuňte do scény a kamera se bude pohybovat dopředu. Posuňte doleva a kamera se bude pohybovat doleva (scéna se bude pohybovat doprava). Zvedněte a kamera se bude pohybovat nahoru (scéna se bude pohybovat dolů). Při otáčení ovládacího kolečka v libovolném směru budete obíhat kolem cílového bodu (viz **střed otáčení (Rotation Center)** níže).

Režim vrtulníku (Helicopter Mode) umožňuje navigaci napodobující let vrtulníkem, v **režimu kamery (Camera Mode)**, ale posunutím ovládacího kolečka dopředu při pohledu dolů se výška kamery nezmění.

Funkce Uzamknout horizont (Lock Horizon) nutí horizont, aby byl vyrovnaný tak, jak je právě teď.



## Střed otáčení (Rotation Center)

Funkce Auto dynamicky nastavuje střed otáčení. Při pohledu na celý model se jako bod otáčení použije střed objemu celého modelu. Když se přiblížíte, střed otáčení se nastaví na objekt blízko středu zobrazení.

Funkce Použít vybranou položku (Use selected Item) nutí střed otáčení, aby bral v úvahu pouze aktuálně vybrané objekty.

Funkce Vždy zobrazit (Always Show) vždy vizualizuje střed otáčení (Rotation Center).

Funkce Zobrazit při pohybu (Show on Motion) zobrazí střed otáčení (Rotation Center) pouze během pohybu.

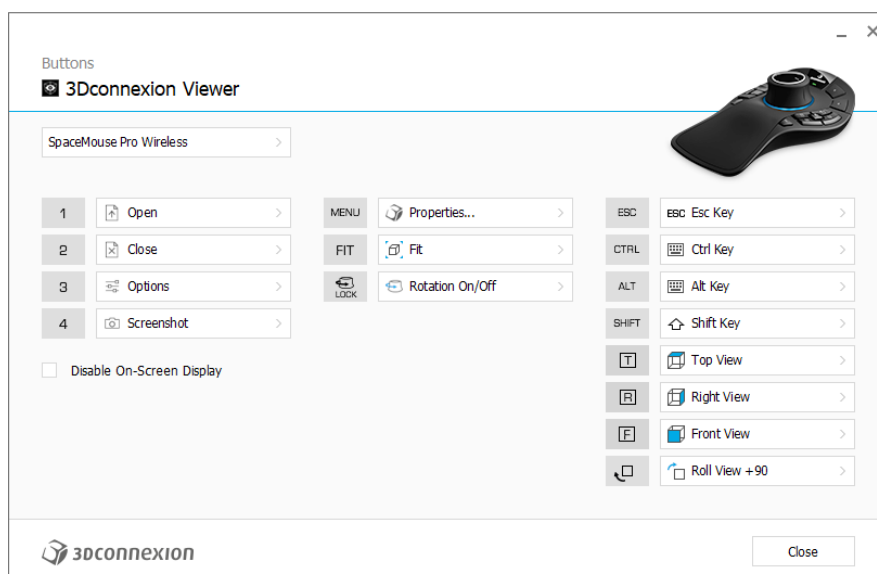
Funkce Skrýt (Hide) zakáže vizualizaci středu otáčení (Rotation Center).

## Další možnosti (Other Options)

Níže uvedené aplikace mají speciální možnosti. Další informace najdete v části [Nejčastější dotazy týkající se 3Dconnexion: Autodesk 3ds Max, Autodesk Maya, Solid Edge, SOLIDWORKS](#)

## Tlačítka (Buttons)

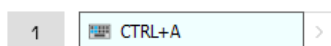
Panel tlačítek **Buttons v 3Dconnexion Settings** umožňuje přiřazovat příkazy, makra nebo radiální nabídky. Název aktivní aplikace je zobrazen v horní části panelu. Jakákoli změna nastavení se bude vztahovat pouze k této aplikaci. Chcete-li zobrazit přiřazení tlačítek pro aktuální aplikaci na OSD displeji, stiskněte a podržte tlačítko 3Dconnexion. Chcete-li tuto funkci zakázat, zaškrtněte políčko **Disable On-Screen Display**.



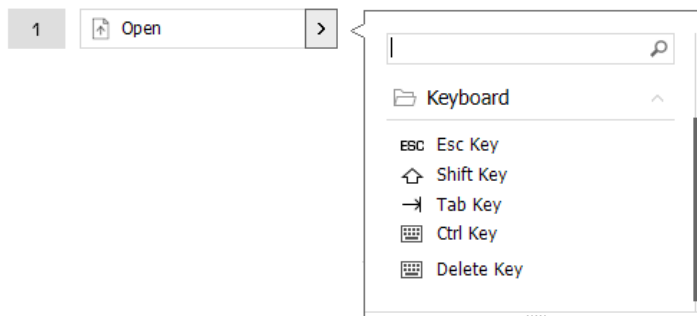
Poznámka k pracovním režimům v CAD aplikacích: Některé aplikace umožňují mapování kláves podle prostředí. V těchto aplikacích můžete mít ke klávesám přiřazeny různé funkce, které se v závislosti na aktivním prostředí automaticky přepínají.

## Přiřazení rychlých maker tlačítkům (Quick Macros)

Klikněte na text ve vstupním poli a pro rychlé přiřazení klávesy nebo makra stiskněte požadovanou klávesu nebo kombinaci kláves.



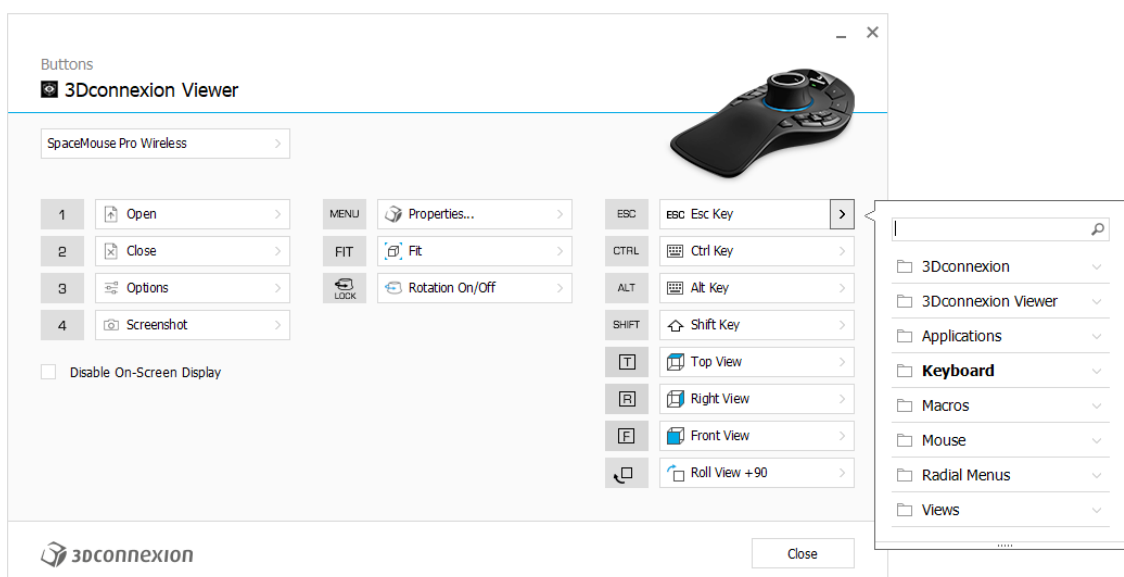
Vytvořené makro vždy odesílá příkaz **stisknout a uvolnit**. Pokud chcete místo toho přiřadit příkaz **stisknout a podržet** (například Ctrl nebo Shift), je třeba použít kategorii příkazů Keyboard v rozbalovacím okně.



## Přiřazování příkazů v rozbalovacím okně

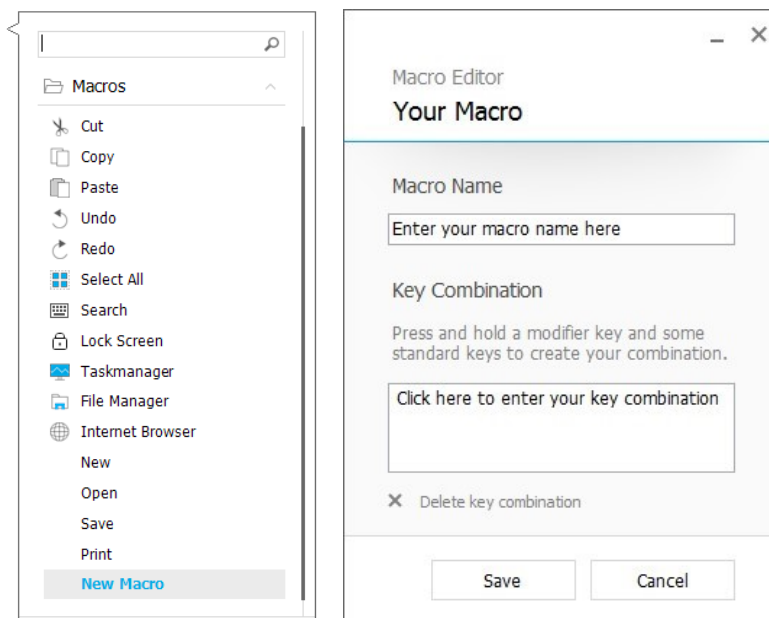
Kliknutím na šipku > na pravé straně pole tlačítek otevřete pro dané tlačítko SpaceMouse rozbalovací okno:

Rozbalovací okno umožňuje procházet nebo vyhledávat příkazy v různých kategoriích. Když kliknutím vyberete příkaz, automaticky se přiřadí k příslušnému tlačítku SpaceMouse. Kategorie aktuálně přiřazeného příkazu je zvýrazněna tučně.



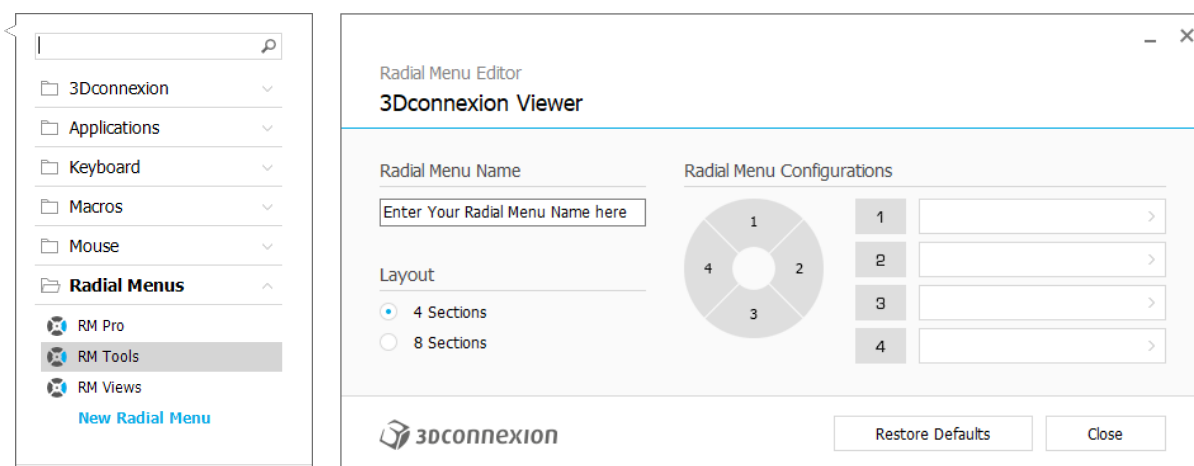
## Vytváření maker (Macros)

Nejprve klikněte na šipku > na pravé straně pole kláves. Poté rozbalte kategorii **Macros** a klikněte na **New Macro**. Tím spustíte editor maker, kde můžete přiřadit název makra a sekvenci klávesových zkratk v příslušných polích. Kliknutím na tlačítko **Save** se nové makro automaticky přiřadí k tlačítku, pomocí kterého jste panel otevřeli.



## Vytváření radiálních nabídek (Radial Menus)

Nejprve klikněte na šipku > na pravé straně pole kláves. Poté rozbalte kategorii **Radial Menus** a klikněte na **New Radial Menu**. Spustí se editor radiální nabídky, ve kterém můžete různým sekcím přiřadit název a příkazy. Vaše nová radiální nabídka bude automaticky přiřazena tlačítku, pomocí kterého jste panel otevřeli.



# 3Dconnexion Home



Po úspěšné instalaci nejnovějšího ovladače 3Dconnexion vám aplikace 3Dconnexion Home umožní přístup k různým aplikacím 3Dconnexion:



## Trainer:

Naučte se, jak používat 3Dconnexion SpaceMouse.



## Manuals:

Zde naleznete návody k použití ke všem produktům 3Dconnexion.



## Settings:

Otevřete panel nastavení a přizpůsobte si zařízení 3Dconnexion.



## Viewer:

V prohlížeči 3Dconnexion Viewer můžete prohlížet 3D modely.



## Collage:

3Dconnexion Collage umožňuje vytvářet obrazové koláže s vysokým rozlišením pomocí SpaceMouse.



## Demo:

Otestujte a procvičte si své dovednosti sestavením podvozkové nohy letadla.



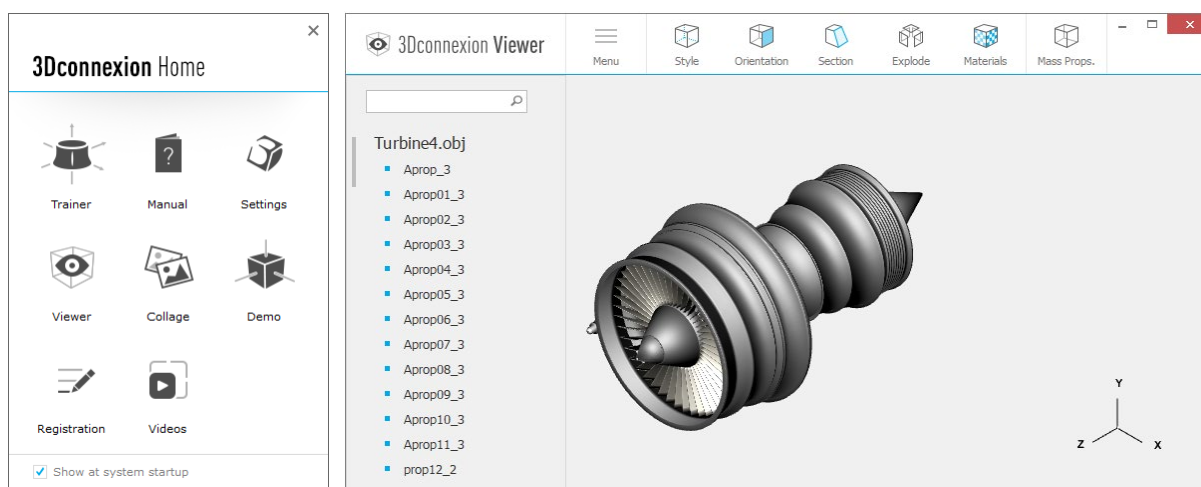
## Registration:

Po instalaci svůj produkt [zaregistrujte](#) a využívejte výhod služeb 3Dconnexion.



## Videos:

Prohlédněte si [videa](#) s pokyny pro zařízení 3Dconnexion.



# Technická specifikace

## Rozměry a hmotnost

Délka: 204 mm

Šířka: 142 mm

Výška: 58 mm

Hmotnost: 563 g

## Podporované operační systémy

Microsoft Windows, macOS

[Další informace](#)

## Obsah balení

- 3Dconnexion SpaceMouse Pro Wireless
- Carry case
- 3Dconnexion Universal Receiver
- Twin-port USB hub
- 3Dconnexion Cable USB-A / USB-Micro (1.5m)
- 3Dconnexion Cable USB-A / USB-Micro (0.5m)

## Certifikáty a registrace

CE, FCC (Part 15, Class B), BSMI, RCM, KCC, TELEC, NCC, WEEE, RoHS

[Další informace](#)

## Záruka

3letá omezená záruka na hardware

## Podpora

[3dconnexion.com/support](https://3dconnexion.com/support)