

手册

3Dconnexion® SpaceMouse Pro Wireless



驱动程序版本: 3DxWare 10.8.0 及更高版本

目录

快速入门指南	3
桌面设置.....	3
手的放置.....	3
安装.....	3
功能指南	4
3Dconnexion SpaceMouse Pro Wireless	4
3Dconnexion 设置.....	7
高级设置.....	8
特定于应用程序的高级设置.....	8
按钮.....	10
为按钮指定“快速宏”.....	10
使用弹出窗口指定命令.....	11
创建宏.....	11
创建圆形菜单.....	12
3Dconnexion Home.....	13
技术规范	14

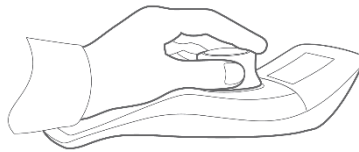
快速入门指南

桌面设置



将 SpaceMouse Pro Wireless 放在没有标准鼠标和键盘的那一侧。一只手使用 3D 鼠标来定位您的模型：旋转、平移和缩放；另一只手使用标准鼠标进行选择、创建和编辑。

手的放置



如图所示放置您的手。根据控制器顶端的轮廓帮助您的手指找到合适的位置，以实现准确而轻松的控制。

安装



1. 连接 USB 集线器

使用 USB 数据线将双端口 USB 集线器连接到您的计算机。

2. 插入 Universal Receiver

将双端口 USB 集线器插入到 3Dconnexion Universal Receiver。

3. 打开 SpaceMouse Pro Wireless

打开 SpaceMouse Pro Wireless 背面的电源开关。

4. 下载并安装最新的软件包

确保您安装了最新的 3Dconnexion 软件[3DxWare]。最新版本可以在 [3dconnexion.com/drivers](http://www.3dconnexion.com/drivers) 下载。

5. 熟悉您的 SpaceMouse Pro Wireless

打开 3Dconnexion Home 并启动 Trainer 以获得帮助，帮助您迈出 SpaceMouse Pro Wireless 的第一步。

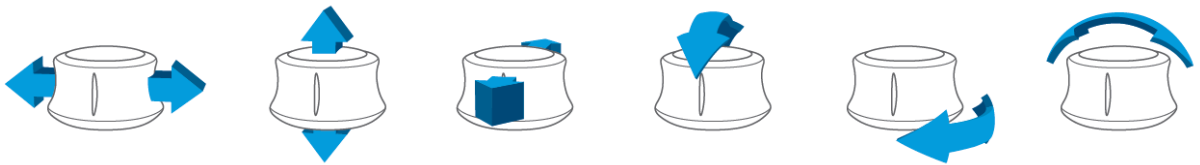
功能指南

3Dconnexion SpaceMouse Pro Wireless



控制器顶端

控制器帽是 SpaceMouse Pro Wireless 的核心。它的 Six-Degrees-of-Freedom (6DoF) 传感器允许您推、拉、旋转或倾斜以平移、缩放和旋转您的 2D 图和 3D 模型。根据您使用的不同的应用程序，SpaceMouse 具有不同的运动配置文件。在**对象模式**应用中，其 3D 导航就像您伸手进入屏幕并用手握住了对象一样。在**相机模式**应用中，其导航就像您正在浏览相机一样。更多的应用程序，您可以在 SpaceMouse Pro Wireless 的**高级设置**中进行调整。



菜单按钮

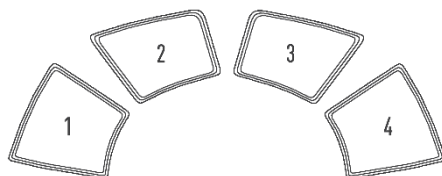
菜单按钮允许您快速轻松地自定义您的 3Dconnexion 设备。按下它后，将直接进入 3Dconnexion 设置。在弹出窗口中选择要配置的设备并对其进行自定义。

适合屏幕按钮

使用适合屏幕按钮，您将不会丢失您的 2D 绘图或 3D 模型。按下这个按钮可使您的绘图回到屏幕中央。

3Dconnexion 按钮

SpaceMouse Pro Wireless 具有 4 个额外的可编程功能按钮，位于控制器顶端的上方。它会立即识别您正在当前使用的应用程序及其环境，并自动将常用的命令分配给按钮。您可以在 **3Dconnexion 设置** 中个性化设置分配给各功能按钮的命令。



On-Screen Display

SpaceMouse Pro Wireless 提供了一个屏幕显示 (OSD)，显示 3Dconnexion 按钮的当前分配。请按住任意 3Dconnexion 按钮，来显示 SpaceMouse Pro Wireless 的 On-Screen Display。只要您按住按钮，它就会显示。您也可以 **在 3Dconnexion 设置中禁用此功能**。



键盘修饰符

SpaceMouse Pro Wireless 附带 4 个键盘修饰符，它们的作用类似于键盘上相应的按键。您可以在 **3Dconnexion 设置** 中个性化设置分配给给键盘修饰符的命令。

QuickView 按钮

SpaceMouse Pro Wireless 具有 4 个 QuickView 按钮，可帮助您快速将 2D 图或 3D 模型置于所需的视图中。您可以在 **3Dconnexion 设置** 中更改按钮的命令分配。

旋转切换按钮

QuickView 按钮之间的中心是旋转切换按钮。按下一次，它会锁定围绕所有轴的旋转。

连接您的 SpaceMouse Pro Wireless



SpaceMouse Pro Wireless 可以通过随附的 3Dconnexion Universal Receiver、3Dconnexion Keyboard Pro 或 USB 数据线来连接。

注意：由于 SpaceMouse Pro Wireless 在出厂时已与 Universal Receiver 配对，因此您需要先从计算机中取出 Universal Receiver，然后才能将其与 Keyboard Pro 配对。

通过 3Dconnexion Keyboard Pro 配对：

访问 Windows 开始菜单并启动 **3Dconnexion Pairing** 工具。现在点击 **Add device** 并按照 **3Dconnexion Pairing** 工具的说明，将 SpaceMouse Pro Wireless 与 Keyboard Pro 连接。

给您的 SpaceMouse Pro Wireless 充电

当 SpaceMouse Pro Wireless 的状态 LED 变为红色时，说明它的电池电量不足 10%，此时应该给它充电。使用随附的 USB cable 将 SpaceMouse 连接到计算机的充电端口。当 SpaceMouse Pro Wireless 正在充电时，状态 LED 就会呈绿色并闪烁，充满电后则会变成长亮的绿色。

3Dconnexion 设置

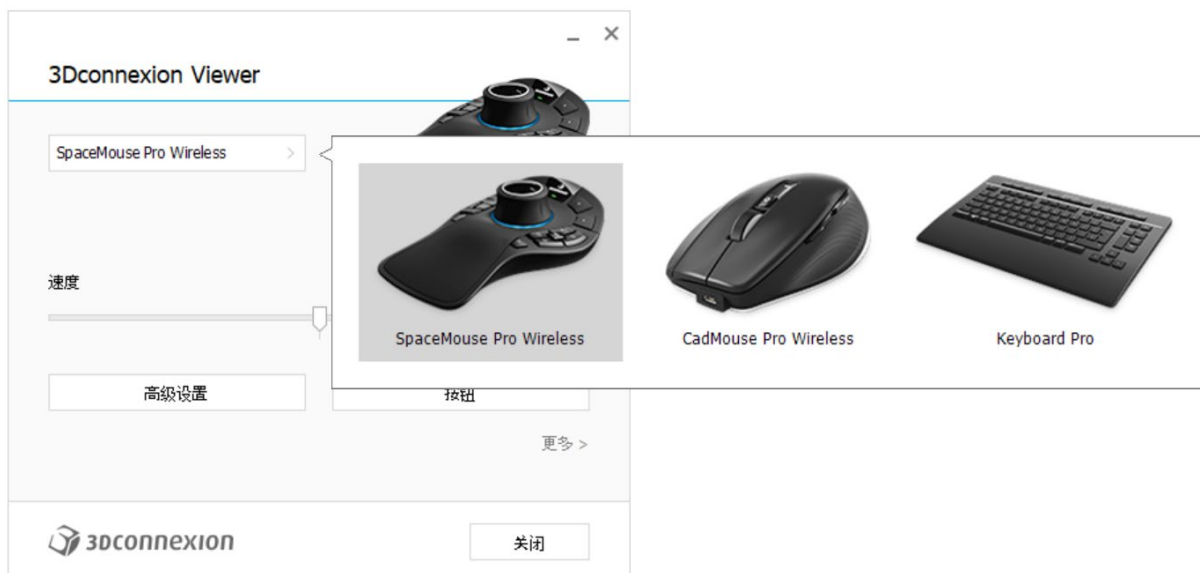


您可以通过 SpaceMouse Pro Wireless 上的菜单按钮、3Dconnexion Home (在桌面)、通知区域 (系统托盘) 中的图标或 Windows 开始菜单，来访问 3Dconnexion 设置面板。活动中的应用程序的名称会显示在面板顶部。任何设置的更改仅与此应用程序相关。当前的连接模式以及电池电量由下方产品图片上的图标显示。



速度

此滑块用于设置设备的整体速度。换句话说，它可以改变施加到 SpaceMouse 顶端上，用以移动对象、场景或图像，所需的力或扭矩的大小。



如果连接了多个 3Dconnexion 设备，您可以通过单击面板左上角的弹出按钮，来选择所需要配置的产品。

高级设置

您在 **Advanced Settings** 面板中配置的设置是可以特定于某个应用程序的。因此，可以在每个应用程序中，按照您喜欢的工作方式，很容易地来配置 SpaceMouse。



导航

平移/缩放：启用/禁用零件图、装配图或工程图的平移。默认启用。

旋转：启用/禁用零件图、装配图或工程图的旋转。默认启用。

主导：打开和关闭主过滤轴，启用时会将平移、缩放或旋转限制在单个轴上。

缩放方向

向前/向后：通过将顶盖推向或推离与桌子平行的方向进行缩放。

向上/向下：通过平行于屏幕向上或向下拉动盖子进行缩放。

速度

使用滑块为每个 6-Dimensions-of-Freedom 分别设置速度。如果要反转运动的方向，请选中该运动的 **Reverse** 框。

特定于应用程序的高级设置

某些应用程序具有额外的 SpaceMouse 设置。对于这些应用程序，您可以在 **高级设置面板** 中使用这些额外的设置选项：



导航模式

对象模式：启用**对象模式**导航 - 这种模式就像将手伸进屏幕并将模型握在手中。向左推动 SpaceMouse 顶端，模型将向左移动；向右推，模型则向右移动。

相机模式：可以像使用相机一样使用控制器顶端。向前推入场景，相机将向前移动到场景中。向左推动 SpaceMouse 顶端，相机将向左移动（场景则向右移动）。向上举起，相机将向上移动（场景则向下移动）。这种模式就像您进入场景，在其中走动一样。

目标相机模式：启用**目标相机模式**导航。操纵 SpaceMouse 顶端时，就像它是目标相机一样。向前推入场景，相机将向前移动到场景中。向左推动 SpaceMouse 顶端，相机将向左移动（场景则向右移动）。向上举起，相机将向上移动（场景则向下移动）。当向任何方向旋转顶端时，您将围绕目标点运行旋转（参见下面的旋转中心）。

直升机模式：启用**相机模式**导航，但向下看时向前推动盖子不会改变相机的高度。

锁定地平线：强制地平线保持当前的水平。



旋转中心

自动设置动态旋转中心。在查看完整模型时，以整个模型的体积中心为旋转点。当放大靠近时，旋转中心将设置在靠近视图中心的对象上。

使用选定的项目强制使旋转中心只考虑当前选定的对象。

始终显示-始终可以看到旋转中心。

运动时显示-仅在运动期间可以看到旋转中心。

隐藏-禁止旋转中心出现在视图中。

其他选项

以下应用程序具有特殊选项。可以在 [3Dconnexion FAQ](#) 中找到更多信息：

Autodesk 3ds Max, Autodesk Maya, Solid Edge, SOLIDWORKS。

按钮

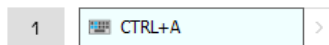
您可以在 **3Dconnexion 设置** 中的 **按钮** 面板中进行分配命令、宏或圆形菜单。活动中的应用程序的名称显示在面板顶部。任何设置的更改仅与此应用程序相关。按住 3Dconnexion 按钮可获取 OSD 上显示的当前应用程序的按钮分配。要禁用此功能，请选中 **禁用屏幕显示** **Disable On-Screen Display**。



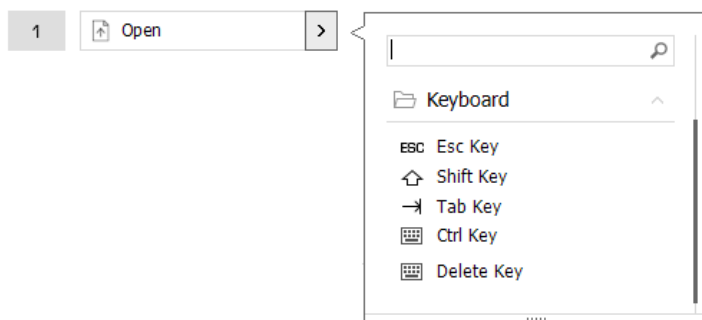
关于环境敏感度的说明：某些应用程序具有环境敏感键映射功能。在这些应用程序中，您可以根据当前活动的环境来分配不同的键。

为按钮指定“快速宏”

单击输入字段中的文本，并按下所需的键或组合键，以快速分配按键或宏。



在创建宏时，它总是发送**按下并放开**命令。相反，如果您想分配一个**按住**命令窗口(例如 Ctrl 或 Shift)，您应该在弹出窗口中使用**键盘**命令类别。



使用弹出窗口指定命令

单击按钮字段右侧的> 箭头，打开该 SpaceMouse 按钮的弹出窗口：

弹出窗口允许您浏览或搜索不同类别的命令。当您点击选择一个命令时，它会自动分配给相应的 SpaceMouse 按钮。当前分配给它的命令类别以粗体突出显示。



创建宏

首先单击关键字段右侧的> 箭头，然后展开宏类别并单击新建宏。

它将打开宏编辑器，您可以在其中为宏指定一个名称，并在相应的字段中指定一系列击键。单击保存将自动将新的宏分配给您打开面板的按钮。



创建圆形菜单

首先单击按钮栏右侧的>箭头，然后展开**圆形菜单类别**并单击**新建圆形菜单**。

这将打开圆形菜单编辑器，您可以在其中为不同的部分指定名称和命令。您的新圆形菜单将自动分配给您打开面板的按钮。



3Dconnexion Home



一旦您成功安装了最新的 3Dconnexion 驱动程序，3Dconnexion 主页就可以让您访问各种 3Dconnexion 应用程序：



Trainer:

了解如何快速使用 3Dconnexion SpaceMouse。



手册:

您可以在这里找到所有 3Dconnexion 产品的手册。



设置:

打开设置面板来自定义您的 3Dconnexion 设备。



Viewer:

使用 3Dconnexion 查看器查看 3D 模型。



Collage:

3Dconnexion 拼贴可让您使用 SpaceMouse 创建高分辨率的图片拼贴。



Demo:

通过组装飞机起落架来测试和练习你的技能。



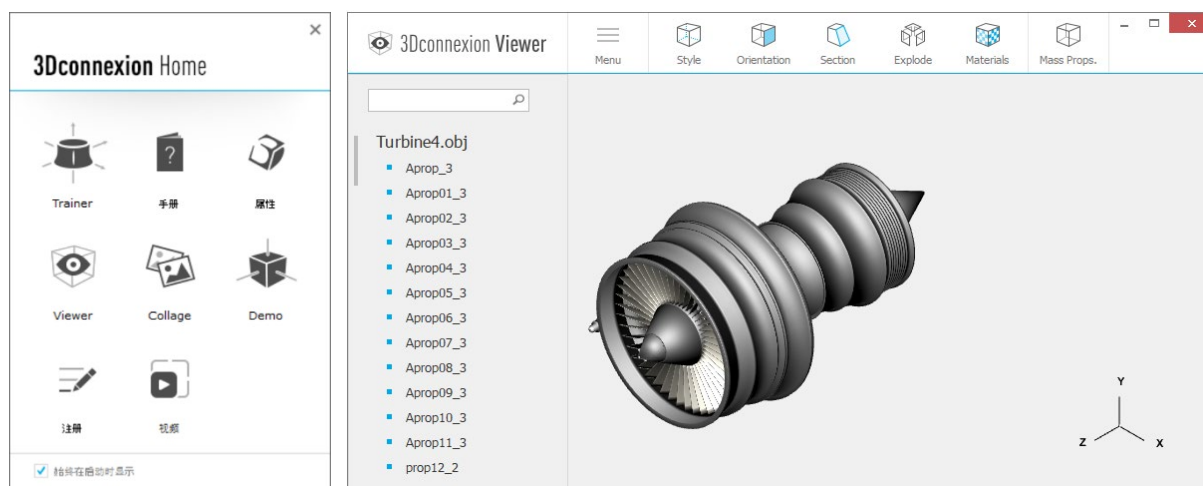
注册:

安装后[注册](#)您的产品，以享受 3Dconnexion 的服务。



视频:

查找适用于您的 3Dconnexion 设备的教学[视频](#)。



技术规范

尺寸和重量

长度: 204 mm / 8 英寸

宽度: 142 mm / 5.6 英寸

高度: 58 mm / 2.3 英寸

重量: 563 g / 1.24 英镑 / 19.86 盎司

支持的操作系统

Microsoft Windows, macOS

[更多信息](#)

包装清单

- 3Dconnexion SpaceMouse Pro Wireless
- Carry case
- 3Dconnexion Universal Receiver
- Twin-port USB hub
- 3Dconnexion Cable USB-A / USB-Micro (1.5m)
- 3Dconnexion Cable USB-A / USB-Micro (0.5m)

认证和注册

CE, FCC (Part 15, Class B), BSMI, RCM, KCC, TELEC, NCC, WEEE, RoHS

[更多信息](#)

保修期

部分有限硬件保修 3 年

支持

3dconnexion.com/support