

手册

SpaceMouse® Pro Wireless

Bluetooth Edition



驱动器版本：3DxWare 10.8.15 及以上

目录

快速入门指南	3
桌面设置.....	3
手部位置.....	3
安装.....	3
功能指南	4
3Dconnexion SpaceMouse Pro Wireless	4
3Dconnexion Settings.....	7
高级设置.....	8
应用特定的高级设置	8
按钮.....	10
为按钮分配快速宏	10
使用展开窗口分配命令	11
创建宏和圆形菜单	11
3Dconnexion Home.....	14
技术规格	15
安全、合规和保修信息	16

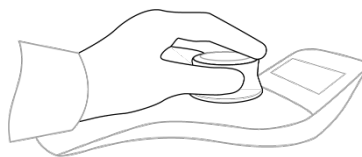
快速入门指南

桌面设置



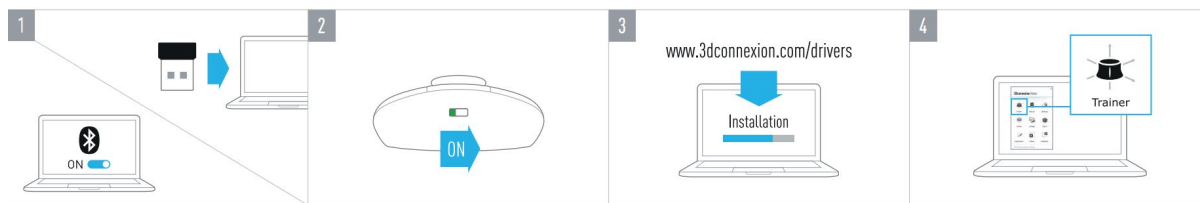
将 SpaceMouse Pro Wireless 放置在键盘另一侧，与您使用的常规鼠标相对。一只手操作 3D 鼠标定位模型：旋转、平移和缩放。另一只手使用常规鼠标选择、创建和编辑。

手部位置



将您的手放置在示意图所示位置。轮廓式控制帽会引导您将手指放置到最佳位置，以便精确而轻松地控制鼠标。

安装



1. 连接 USB 接收器

将附带的 3Dconnexion Universal Receiver 连接至您的计算机。

2. 打开 SpaceMouse Pro Wireless

打开 SpaceMouse Pro Wireless 背面的电源开关。

3. 下载并安装最新的 3Dconnexion 软件

确保您安装了最新的 3Dconnexion 软件 (3DxWare)。您可通过以下网址下载最新版本：3dconnexion.com/drivers。

4. 學習如何使用 SpaceMouse

打开 3Dconnexion Home 并启动 Trainer，以获取 SpaceMouse Pro Wireless 的初始使用说明。

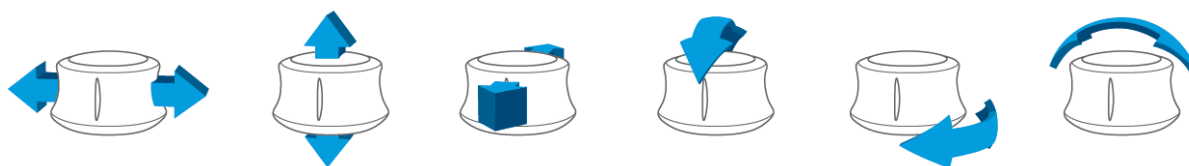
功能指南

3Dconnexion SpaceMouse Pro Wireless



控制帽

控制帽是 SpaceMouse Pro Wireless 的核心。借助其 Six-Degrees-of-Freedom (6DoF) 传感器，您可以通过推、拉、旋转或倾斜以平移、缩放和旋转图纸和 3D 模型。SpaceMouse 具有不同的运动配置文件，具体取决于您使用的应用。在**对象模式**应用中，使用 3D 导航，您仿佛将手伸进屏幕并将对象握在手中。在**飞行模式**应用中，使用导航，您仿佛通过飞行摄像头查看对象。对于许多应用，您可在 SpaceMouse Pro Wireless 的**高级设置**中调整此表现方式。



菜单按钮

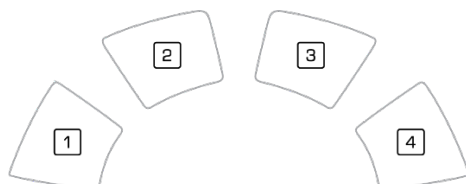
借助菜单按钮，您可快速轻松地自定义 3Dconnexion 设备。按下该按钮将直接进入 **3Dconnexion Settings**。在展开窗口中选择要配置的设备并对其进行自定义。

定位按钮

借助定位按钮，图纸或 3D 模型将永远不会超出视野。按下此按钮，图纸将回到屏幕中央。

3Dconnexion 按钮

SpaceMouse Pro Wireless 具有四个额外的可编程功能按钮，位于控制帽上方。其可即时识别您正在使用的应用及其环境，并自动将最常用的命令分配给按钮。您可使用 **3Dconnexion Settings** 对分配给功能按钮的命令进行个性化设置。



屏幕显示

SpaceMouse Pro Wireless 提供 On-Screen Display (OSD)，向您展示 3Dconnexion 按钮的当前分配情况。如要显示 SpaceMouse Pro Wireless 的 OSD，请按住任意 3Dconnexion 按钮。只要按住按钮就会显示。您可在 **3Dconnexion Settings** 中禁用此功能。



键盘辅助键

SpaceMouse Pro Wireless 配有四个键盘辅助键，其作用方式类似于键盘上的相应按键。您可以通过 **3Dconnexion Settings** 对分配给键盘辅助键的命令进行个性化设置。

QuickView 按钮

SpaceMouse Pro Wireless 具有四个 QuickView 按钮，可帮助您快速将图纸或 3D 模型调整到理想的视图。您可选择在 **3Dconnexion Settings** 中更改按钮的分配。

旋转切换按钮

QuickView 按钮之间的中央是旋转切换按钮。按一次即可锁定围绕所有轴的旋转。

连接 SpaceMouse Pro Wireless



SpaceMouse Pro Wireless 可通过随附的 3Dconnexion Universal Receiver、3Dconnexion Keyboard Pro、蓝牙或 USB 线进行连接。

注：由于您的 SpaceMouse Pro Wireless 在出厂时已与 Universal Receiver 配对，因此您必须先从计算机上移除 Universal Receiver，然后才能将其与蓝牙或 Keyboard Pro 配对。

通过蓝牙配对：

打开设备并确保它开始闪烁蓝光。现在打开电脑上的蓝牙设置，确保蓝牙已激活，点击“添加设备”，选择“蓝牙”，然后从列表中选择 SpaceMouse 设备。

通过 3Dconnexion Keyboard Pro 配对：

访问 Windows 开始菜单并启动 **3Dconnexion Pairing** 工具。现在按下**添加设备**并按照 **3Dconnexion Pairing** 工具的说明将 SpaceMouse Pro Wireless 与 Keyboard Pro 连接。

SpaceMouse Pro Wireless 充电

当 SpaceMouse Pro Wireless 的 LED 状态灯变为红色时，表明剩余电量不足 10%，需要充电。使用随附的 USB 数据线将 SpaceMouse 连接到计算机的充电端口。只要 SpaceMouse Pro Wireless 正在充电，LED 状态灯就会闪烁绿光，充满电后长亮绿光。

LED 状态灯

SpaceMouse Pro Wireless 配有 LED 状态灯，可显示电池状态以及连接状态。

▪ 电池状态：

打开设备后或将设备从睡眠状态唤醒后，LED 灯将显示当前电量：

- **绿光** SpaceMouse Pro Wireless 电量充足。
- **红光** SpaceMouse Pro Wireless 的电量低于 10%，需要充电。

▪ 配对和连接状态：

显示电池状态后，设备将显示当前的连接和配对模式。

- 白光（长亮） 已在 3Dconnexion 无线模式下成功连接。
- 白光（闪烁） 准备好进行 3Dconnexion 无线连接。
- **蓝光**（长亮） 已在蓝牙模式下成功连接。
- **蓝光**（闪烁） 准备好进行蓝牙连接。

设备连接成功后，LED 灯熄灭。

LED 灯环

SpaceMouse Pro Wireless 上的 LED 灯环可提供有关连接状态的更多信息。

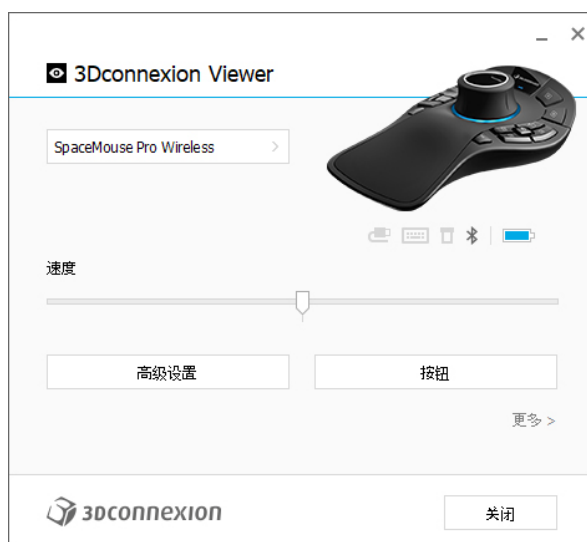
- **先亮起，后熄灭** SpaceMouse Pro Wireless 已成功配对

3Dconnexion Settings



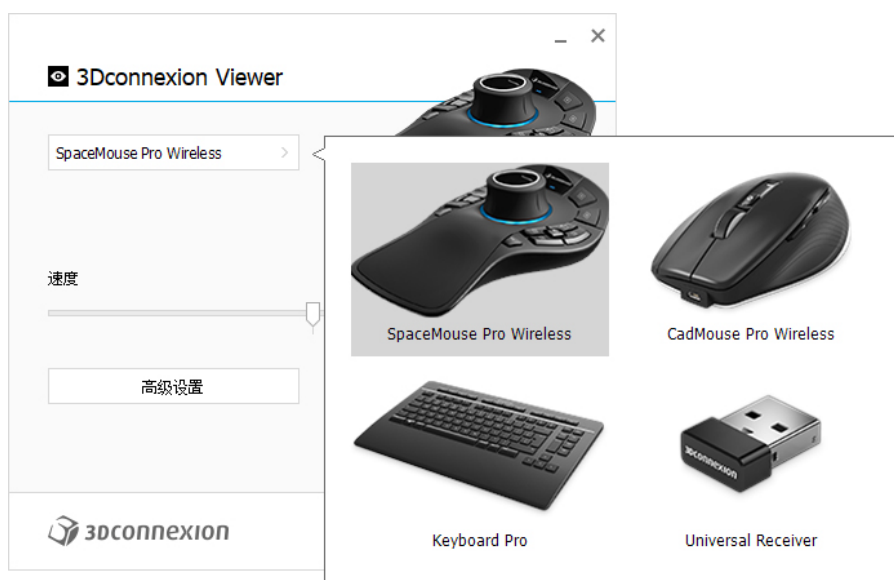
您可通过 SpaceMouse Pro Wireless 菜单按钮、3Dconnexion Home（桌面）、通知区域（系统托盘）的图标或 Windows 开始菜单访问 3Dconnexion Settings 面板。

活动应用的名称将显示在面板顶部。任何设置更改仅适用于此应用。当前的连接模式以及电池电量通过产品图片下方的图标显示。



速度

此滑块可设置设备的整体速度。换句话说，它可改变移动对象、场景或图像所需施加到 SpaceMouse 帽上的力或扭矩的大小。



如果连接多个 3Dconnexion 设备，您可以通过点击面板左上方的展开按钮选择要配置的产品。

高级设置

您可在高级设置面板中配置的设置仅限特定应用。因此，您可按照自己的喜好针对每种应用轻松配置 SpaceMouse。



导航

平移/缩放：启用/禁用部件、装配体或图纸的平移。默认启用。

旋转：启用/禁用部件、装配体或图纸的旋转。默认启用。

主导：打开和关闭主导滤镜轴，启用后会将平移、缩放或旋转限制在单个轴上。

缩放方向

向前/向后：按照平行于桌面的方向将控制帽向前或向后推以进行缩放。

上/下：按照平行于屏幕的方向将控制帽向上或向下推以进行缩放。

速度

使用滑块单独设置每个 6-Dimensions-of-Freedom 的速度。如要反转移动方向，请为该运动勾选反向复选框。

应用特定的高级设置

某些应用具有额外的 SpaceMouse 设置。对于这些应用，您可在高级设置面板中获得其他选项：



导航模式

对象模式会启用**对象模式**导航 - 在此模式下，您仿佛将手伸进屏幕并将模型握在手中。向左推 SpaceMouse 控制帽，模型向左移动。向右推，模型向右移动。

在飞行模式下，您可像使用飞行摄像头一样使用控制帽。向场景内推，摄像头就会朝场景内飞进。向左推，摄像头向左飞（场景向右移动）。抬起，摄像头朝上飞（场景向下移动）。进入场景时仿佛在场景内飞行。

目标摄像头模式会启用**目标摄像头**导航。像操纵目标摄像头一样操纵 SpaceMouse 帽。向场景内推，摄像头就会向场景内移动。向左推，摄像机向左移动（场景向右移动）。抬起，摄像头向上移动（场景向下移动）。向任何方向旋转控制帽时，您都会围绕目标点进行轨道旋转（请参阅下文的**旋转中心**）。

无人机模式会启用**飞行模式**导航，但向下看时向前推动控制帽不会改变摄像头的高度。锁定地平线使地平线保持当前的水平状态。



旋转中心

自动动态设置旋转中心。当整个模型都在视野中时，以整个模型的体积中心作为旋转点。当移近时，旋转中心将设置在靠近视野中心的物体上。

使用选定项目强制旋转中心只考虑当前选择的对象。

始终显示始终将旋转中心可视化。

在运动中显示将仅在运动期间将旋转中心可视化。

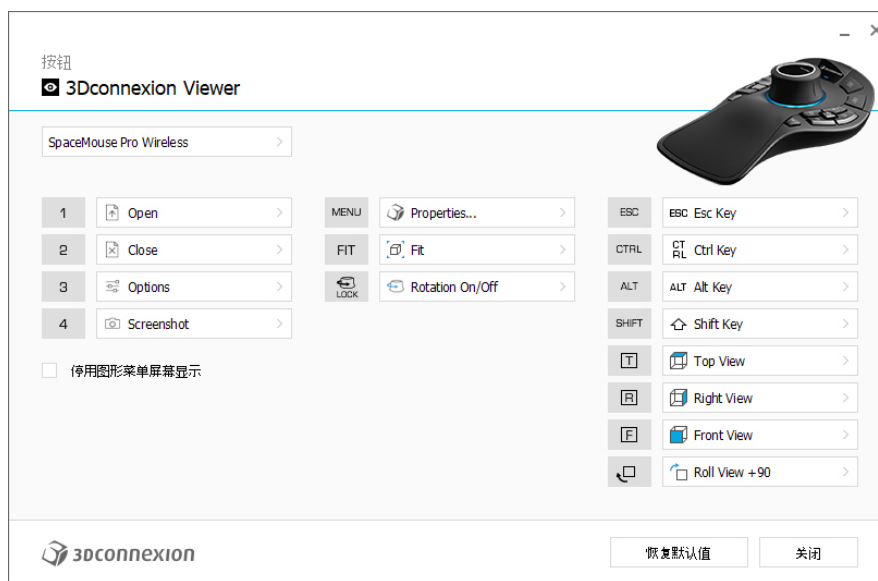
隐藏将禁用旋转中心可视化。

其他选项

以下应用提供特殊选项: Autodesk 3ds Max、Autodesk Maya、Solid Edge、SOLIDWORKS。如需了解更多信息，请参阅 [3Dconnexion 常见问题解答](#)。

按钮

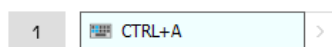
通过 **3Dconnexion Settings** 中的**按钮**面板，您可分配命令、宏或圆形菜单。活动应用的名称将显示在面板顶部。任何设置更改仅适用于此应用。按住一个 3Dconnexion 按钮可获取 OSD 显示的当前应用的按钮分配。如要禁用此功能，请选中**禁用 On-Screen Display**。



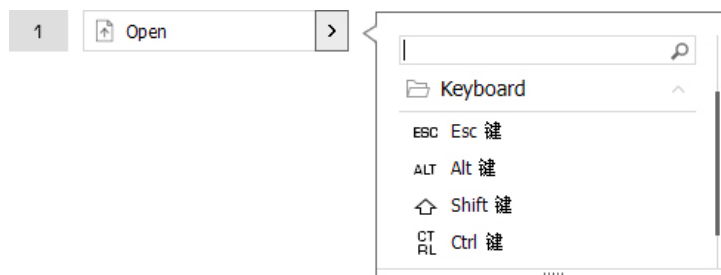
关于环境敏感性的说明：某些应用具有环境敏感的键映射功能。在这些应用中，您可根据当前活动的环境进行不同的按键分配。

为按钮分配快速宏

点击输入字段中的文本，然后按所需的键或组合键以快速分配击键或宏。



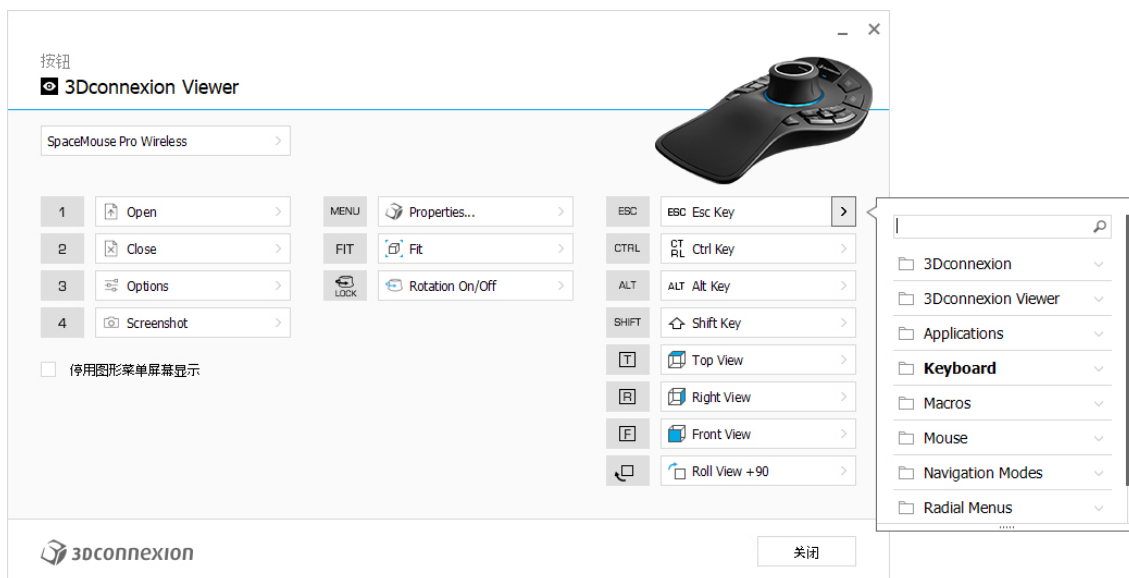
创建宏后，它始终会发送**按下并释放**命令。如果您想分配**按住**命令（例如 Ctrl 或 Shift），则应使用展开窗口中的**键盘**命令类别。



使用展开窗口分配命令

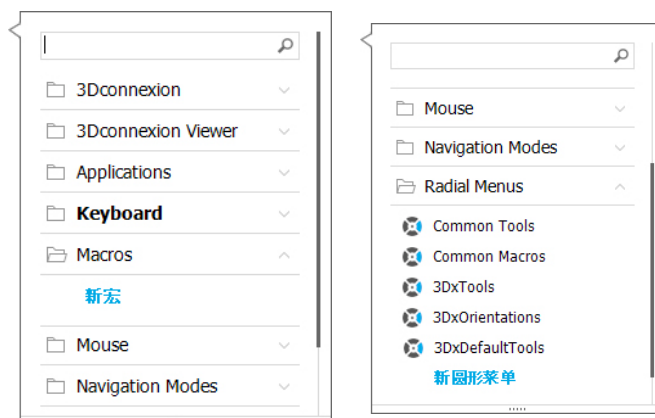
点击按钮字段右侧的 > 箭头会打开该 SpaceMouse 按钮的展开窗口：

通过展开窗口，您可浏览或搜索不同类别的命令。当您通过点击选择一个命令时，它会自动分配给相应的 SpaceMouse 按钮。当前分配的命令类别以粗体突出显示。



创建宏和圆形菜单

如要创建新的宏或径向菜单，请首先单击关键字段右侧的 > 箭头，然后展开 **Macros/Radial Menus**，然后单击 **新宏/新建径菜单**。



为宏和圆形菜单分配图标

第一步，系统会要求您为宏或圆形菜单命名并为其指定一个图标。

您可选择使用图标库选项卡中已提供的图标之一，也可在自定义图标选项卡中上传您自己的图标。



注：图片不得大于 500x500 像素，并且必须为以下文件格式之一：SVG、ICO、PNG、GIF、BMP、TIFF、EXIF、WMF 和 EMF。为获得最佳渲染结果，我们建议使用具有透明背景的 24x24 像素图像。

创建宏

第二步，在创建新宏时，您可以选择通过添加步骤来编辑宏序列。



在此序列中，您可将键盘快捷键分配给“命令”步骤，并使用展开窗口为其分配应用命令。在“文本”步骤，您可将文本块添加到宏中。在“延迟”步骤，您可补偿应用较长的加载时间。

将单个步骤拖动到正确的顺序或删除不需要的步骤，编辑宏的序列。完成宏编辑后，点击“保存”以自动将新建宏分配给打开的面板所针对的按钮。

创建圆形菜单

在第二步创建新的圆形菜单时，您可以选择四分布局或八分布局。

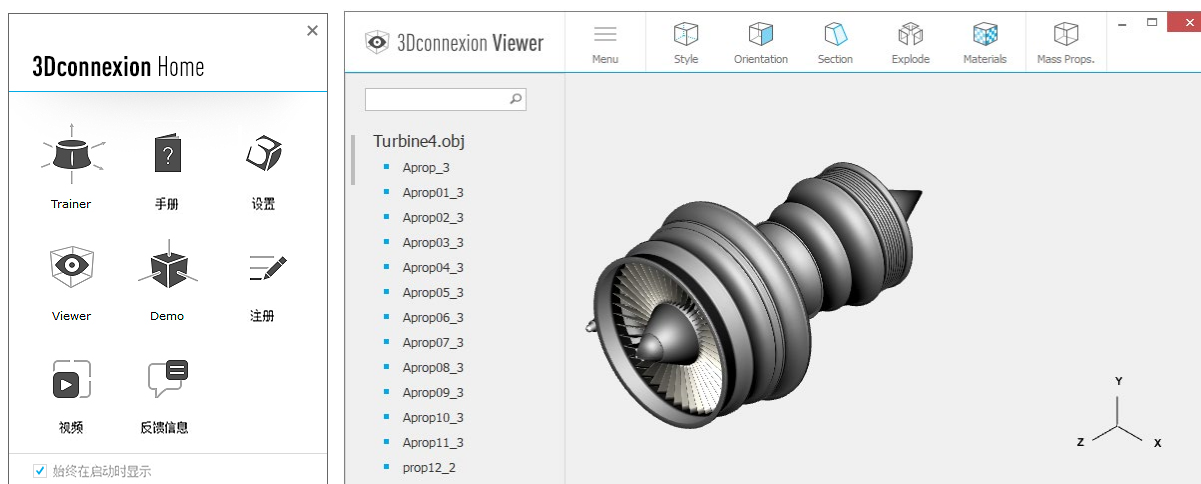
将命令或宏分配给不同的部分并保存圆形菜单。新建圆形菜单将自动分配给打开的面板所针对的按钮。



3Dconnexion Home



成功安装最新的 3Dconnexion 驱动程序后，您可通过 3Dconnexion Home 访问各种 3Dconnexion 应用：



Trainer：

了解如何快速使用 3Dconnexion SpaceMouse。



手册：

您可在这里找到所有 3Dconnexion 产品的手册。



设置：

打开设置面板以自定义您的 3Dconnexion 设备。



Viewer：

使用 3Dconnexion Viewer 查看 3D 模型。

支持的格式 (.stp、.step、.igs、.iges、.obj、.stl、.ply、.jt、.glTF)。



Demo：

通过组装飞机起落架来测试和练习您的技能。



注册：

安装后[注册](#)您的产品即可享受 3Dconnexion 服务。



视频：

查找适合您的 3Dconnexion 设备的教学[视频](#)。



反馈：

向 3Dconnexion 产品团队提供反馈。

技术规格

尺寸和重量

长： 204 mm / 8"

宽： 142 mm / 5.6"

高： 58 mm / 2.3"

重量： 549 g / 1.21 lb / 19.37 oz

电池 - 3Dconnexion SpaceMouse Pro Wireless

锂聚合物充电电池，容量为 1.100 mAh

支持的操作系统

Microsoft Windows、 macOS

[更多信息](#)

支持的软件

[更多信息](#)

包装内容

- 3Dconnexion SpaceMouse Pro Wireless Bluetooth Edition
- 便携盒
- 3Dconnexion Universal Receiver
- 3Dconnexion 数据线 USB-A / USB-C (1.5m)

部件号

包装单位编号（包装上）： 3DX-700119

部件号（设备上）： 3DX-600070

安全、合规和保修信息

制造商

3Dconnexion GmbH
Clarita-Bernhard-Straße 18
81249 Munich
德国

认证和注册

CE、UKCA、EAC、FCC、IC、MIC、KC、RCM、BSMI、NCC、WEEE、RoHS-EU、RoHS-CN

[更多信息](#)

保修

3年有限硬件保修

射频信息

频带：2404 - 2477 MHz

最大射频功率：0DBM

电池警告

[更多信息](#)

支持

3dconnexion.com/support