

Instrukcja obsługi
3Dconnexion® SpaceMouse Compact



Wersja sterownika: 3DxWare 10.8.0 lub wyższa

Spis treści

Skrócony przewodnik	3
Przygotowanie stanowiska pracy.....	3
Ułożenie dłoni	3
Instalacja	3
Przewodnik po funkcjach	4
3Dconnexion SpaceMouse Compact	4
3Dconnexion Settings	5
Ustawienia zaawansowane (Advanced Settings).....	6
Ustawienia zaawansowane specyficzne dla aplikacji.....	6
Przyciski (Buttons)	8
Przypisywanie poleceń za pomocą okna wysuwanego	9
Tworzenie makr (Macros).....	9
Tworzenie menu radialnych (Radial Menus).....	10
3Dconnexion Home	11
Specyfikacja techniczna	12

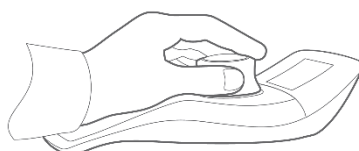
Skrócony przewodnik

Przygotowanie stanowiska pracy



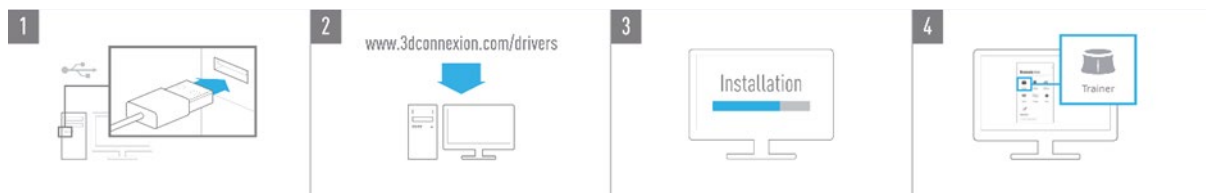
Umieść SpaceMouse Compact po przeciwnej stronie klawiatury niż swoją standardową mysz. Jedną dłoń wykorzystuje mysz 3D w celu pozycjonowania modelu: do obracania, przesuwania i powiększania. Drugą dłoń obsługuje konwencjonalną mysz, aby wybierać, tworzyć lub edytować.

Ułożenie dłoni



Ustaw dłoń w sposób pokazany na rysunku. Obejmij drążek kontrolny manipulatora palcami i znajdź ułożenie idealne dla siebie dla precyzyjnej i płynnej kontroli.

Instalacja



1. Podłącz

Włóż kabel USB myszy 3D SpaceMouse Compact do portu USB komputera.

2. Pobierz najnowsze oprogramowanie 3Dconnexion

Pobierz najnowsze oprogramowanie 3Dconnexion (3DxWare) pod adresem 3dconnexion.com/drivers.

3. Zainstaluj oprogramowanie 3Dconnexion

Zainstaluj oprogramowanie 3Dconnexion, postępując zgodnie z instrukcjami.

4. Zapoznaj się z myszą 3D SpaceMouse Compact

Otwórz panel 3Dconnexion Home i uruchom aplikację Trainer, by w prosty sposób nauczyć się obsługi myszy 3D SpaceMouse Compact.

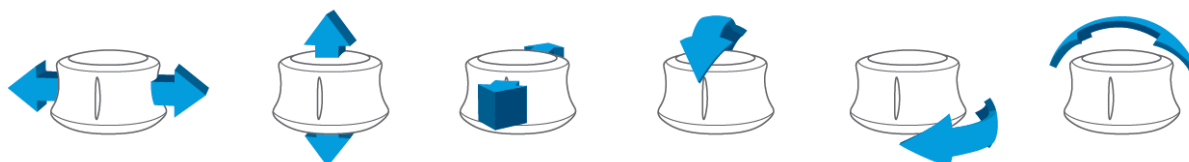
Przewodnik po funkcjach

3Dconnexion SpaceMouse Compact



Drążek kontrolny

Drążek kontrolny jest sercem Twojej myszy 3D SpaceMouse Compact. Dzięki czujnikowi z technologią sześciu stopni swobody ruchu (6DoF) wystarczy pociągnąć, popchnąć, przekreślić lub pochylić drążek by aby przesunąć, powiększyć i obracać rysunki oraz modele 3D. Mysz 3D SpaceMouse ma różne tryby nawigacji w zależności od wykorzystywanej aplikacji. W aplikacjach z trybem **Object Mode** nawigacja 3D zachowuje się tak, jakby użytkownik sięgał w głąb ekranu i trzymał obiekt w dłoni. W aplikacjach z trybem **Camera Mode** nawigacja działa jak kamera, którą podglądasz scenę. W przypadku różnych aplikacji tryby te można dostosować w panelu ustawień **Advanced settings** myszy 3D SpaceMouse Compact.



Przyciski 3Dconnexion

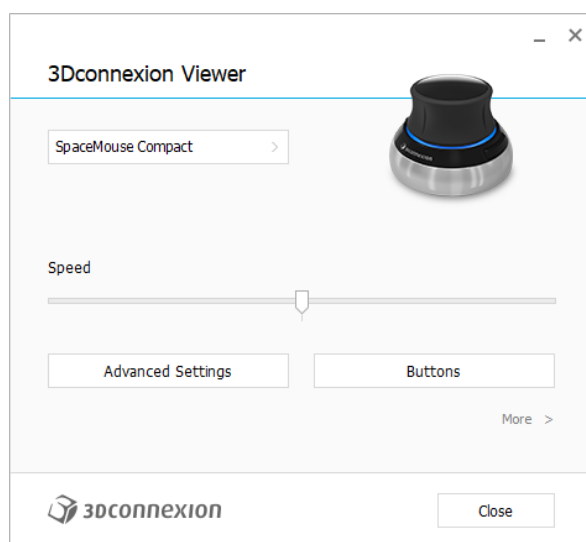
Mysz 3D SpaceMouse Compact jest wyposażona w dwa dodatkowe programowalne przyciski funkcyjne umieszczone na podstawie pod obu stronach drążka. Sterownik natychmiast rozpoznaje używane przez Ciebie aplikacje oraz ich środowiska i automatycznie przypisuje do przycisków najczęściej wykorzystywane polecenia. Możesz personalizować polecenia przypisane do przycisków funkcyjnych za pomocą ustawień **3Dconnexion Settings**.

3Dconnexion Settings



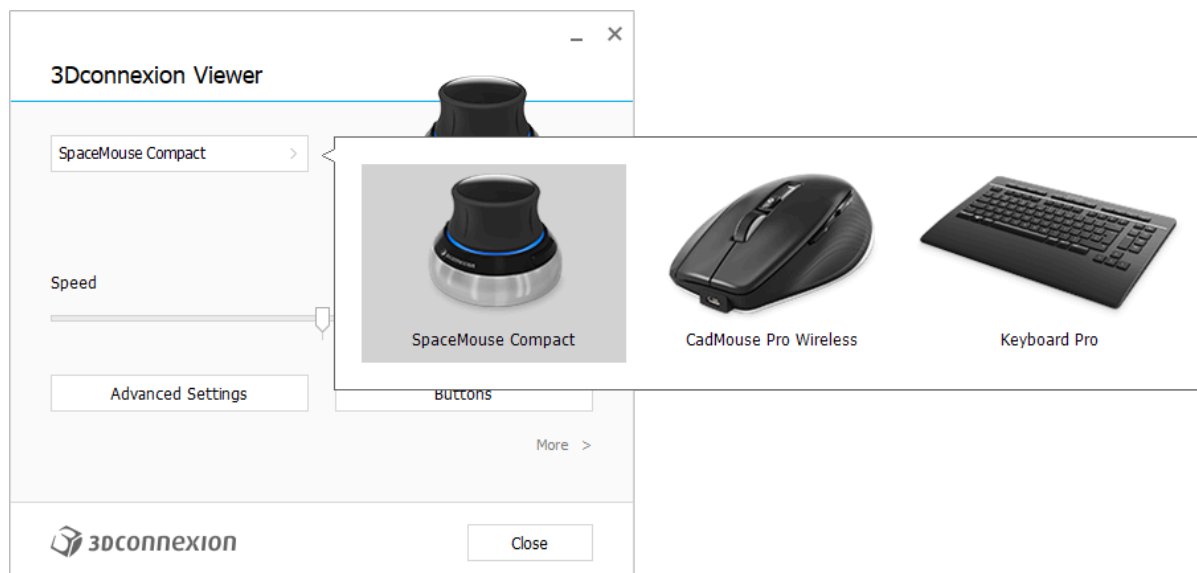
Dostęp do panelu **3Dconnexion Settings** można uzyskać za pośrednictwem **3Dconnexion Home** (na pulpicie), ikony w obszarze powiadomień (tacka systemowa) lub menu startowego systemu Windows.

Nazwa aktywnej aplikacji jest wyświetlana w górnej części panelu. Wszelkie zmiany ustawień dotyczą tylko tej aplikacji.



Prędkość (Speed)

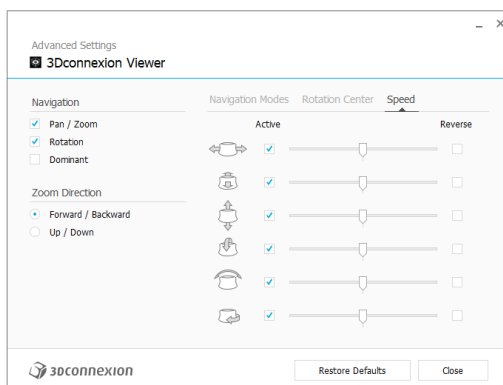
Ten suwak ustawia ogólną prędkość pracy Twojego urządzenia. Innymi słowy, zmienia siłę lub moment obrotowy manipulowania drążkiem SpaceMouse, aby poruszyć obiektem, sceną lub obrazem.



Jeśli podłączonych jest wiele urządzeń 3Dconnexion, można wybrać żądany produkt do skonfigurowania, klikając wysuwane menu w lewym górnym rogu panelu.

Ustawienia zaawansowane (Advanced Settings)

Ustawienia, które można skonfigurować w panelu **Advanced Settings**, są specyficzne dla danej aplikacji. Możesz więc łatwo skonfigurować SpaceMouse tak, aby działała w sposób, jaki preferujesz w każdej aplikacji.



Sposób nawigacji (Navigation)

Pan / Zoom: Włącza/wyłącza przesuwanie części, złożenia lub rysunku. Włączone domyślnie.

Rotation: Włącza/wyłącza obrót części, złożenia lub rysunku. Włączone domyślnie.

Dominant: Włącza i wyłącza funkcję, która ogranicza poruszanie modelem 3D (przesuwanie, powiększanie, obracanie) do jednej osi dominującej.

Kierunek przybliżania/oddalania (Zoom Direction)

W przód / w tył (Forward / Backward): Powiększ, popychając drążek kontrolny do siebie lub od siebie równoległe do blatu.

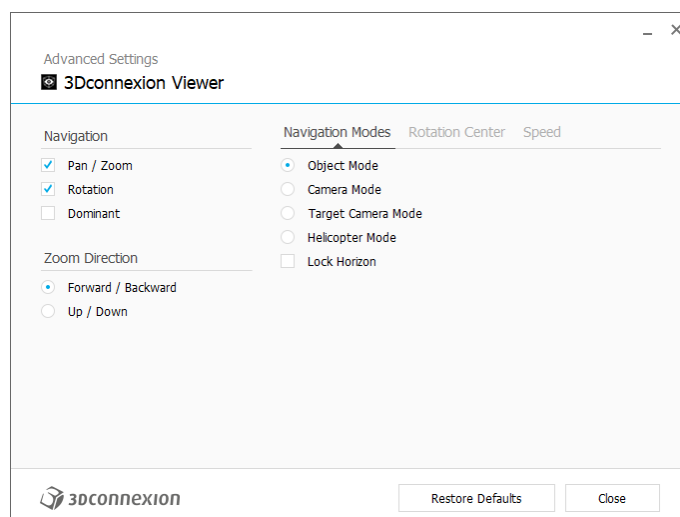
Do góry / na dół (Up / Down): Powiększ, podciągając drążek kontrolny do góry lub dociskając go w dół równoległe do ekranu.

Prędkość (Speed)

Użyj suwaka, aby ustawić indywidualnie prędkość dla każdej z 6 osi swobody ruchu. Aby odwrócić kierunek ruchu, zaznacz pole **Reverse** dla tego kierunku.

Ustawienia zaawansowane specyficzne dla aplikacji

Niektóre aplikacje mają dodatkowe ustawienia SpaceMouse. Dla tych aplikacji w panelu **Advanced Settings** dostępne są dodatkowe opcje:



Tryby nawigacji (Navigation Modes)

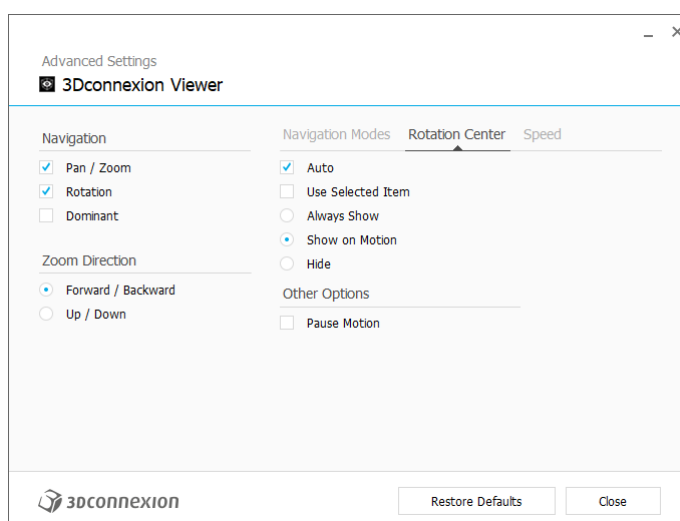
Tryb Object Mode umożliwia nawigację samego obiektu – tryb ten przypomina sięganie w głąb ekranu i trzymanie modelu w dłoni. Pchnij drążek SpaceMouse w lewo, a model przesunie się w lewo. Pchnij drążek SpaceMouse w prawo, a model przesunie się w prawo.

Tryb Camera Mode umożliwia korzystanie z drążka kontrolnego w taki sposób, jakby był kamerą. Wykonaj ruch w głąb sceny, a kamera przesunie się do przodu. Pchnij w lewo, a kamera przesunie się w lewo (scena przesunie się w prawo). Pchnij ku górze, a kamera przesunie się do góry (scena przesunie się w dół). Wchodzisz na scenę, jakbyś się po niej przemieszczał.

Tryb Target Camera Mode aktywuje nawigację w trybie kamery skupionej na jednym celu. Manipuluj drążkiem kontrolnym SpaceMouse tak, jakby był kamerą celową. Wykonaj ruch w głąb sceny, a kamera przesunie się do przodu. Pchnij w lewo, a kamera przesunie się w lewo (scena przesunie się w prawo). Pchnij ku górze, a kamera przesunie się do góry (scena przesunie się w dół). Obracanie drążka w dowolnym kierunku spowoduje orbitowanie wokół punktu docelowego (patrz **Centrum rotacji (Rotation Center)** poniżej).

Tryb Helicopter Mode umożliwia nawigację w trybie **Camera Mode**, ale popchnięcie drążka do przodu podczas patrzenia w dół nie zmieni wysokości ustawienia kamery.

Opcja Lock Horizon wymusza utrzymywanie horyzontu na niezmiennym poziomie.



Centrum rotacji Rotation Center

Opcja Auto ustawia środek obrotu dynamicznie. Gdy cały model jest widoczny, jako punkt obrotu całego modelu wykorzystywany jest jego środek objętości. Gdy przybliżysz się do modelu, środek obrotu zostanie przestawiony na punkt znajdujący się blisko Twojego środka widoku.

Funkcja Use selected Item sprawia, że środek obrotu uwzględni tylko aktualnie wybrane obiekty.

Opcja Always Show zawsze pokazuje, gdzie znajduje się środek obrotu.

Show on Motion będzie pokazywać środek obrotu tylko podczas ruchu.

Opcja Hide wyłącza wizualizację środka obrotu.

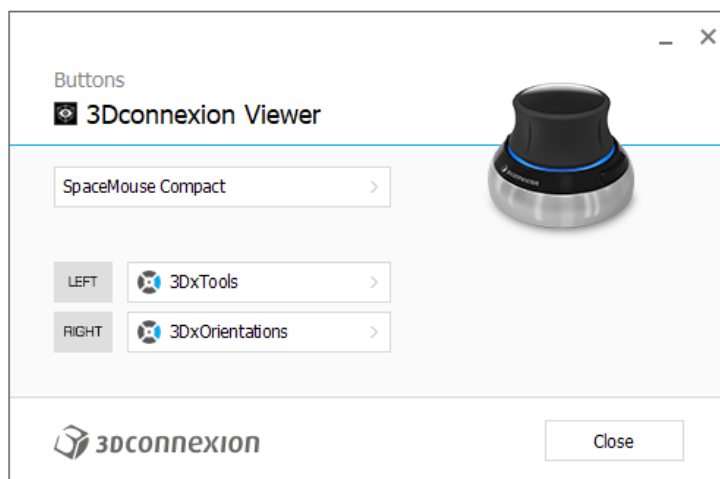
Inne opcje (Other Options)

W poniższych aplikacjach dostępne są specjalne opcje. Więcej informacji można znaleźć w sekcji [Najczęściej zadawane pytania 3Dconnexion](#):

Autodesk 3ds Max, Autodesk Maya, Solid Edge, SOLIDWORKS

Przyciski (Buttons)

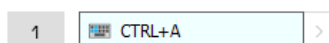
Panel **Buttons** w **3Dconnexion Settings** umożliwia przypisywanie poleceń, makr lub menu radialnych do przycisków. Nazwa aktywnej aplikacji jest wyświetlana w górnej części panelu. Wszelkie zmiany ustawień dotyczą tylko tej aplikacji.



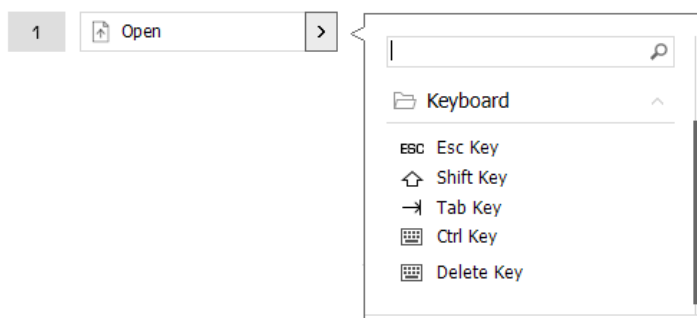
Uwaga dotycząca środowisk pracy w aplikacjach CAD: Niektóre aplikacje obejmują różne tryby bądź środowiska pracy, np. szkic, część, złożenie. W tych aplikacjach można przypisywać różne komendy do klawiszy w zależności od bieżącego aktywnego środowiska / trybu.

Przypisywanie szybkich makr do przycisków (Quick Macros)

Kliknij tekst w polu przycisku i naciśnij żądany klawisz lub kombinację klawiszy, aby szybko przypisać do klawisza wywołaną funkcję lub makro.

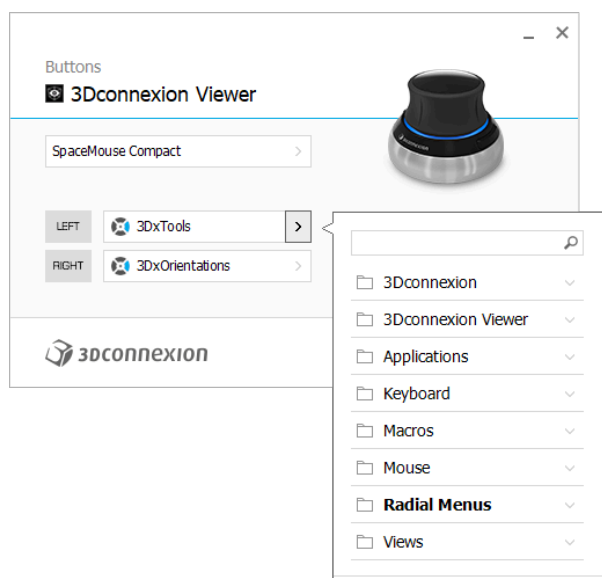


Utworzenie makra zawsze generuje polecenie **Naciśnij i puść**. Aby przypisać polecenie **Naciśnij i przytrzymaj** (na przykład Ctrl lub Shift), należy użyć kategorii poleceń **Klawiatury (Keyboard)** w oknie wysuwanym.



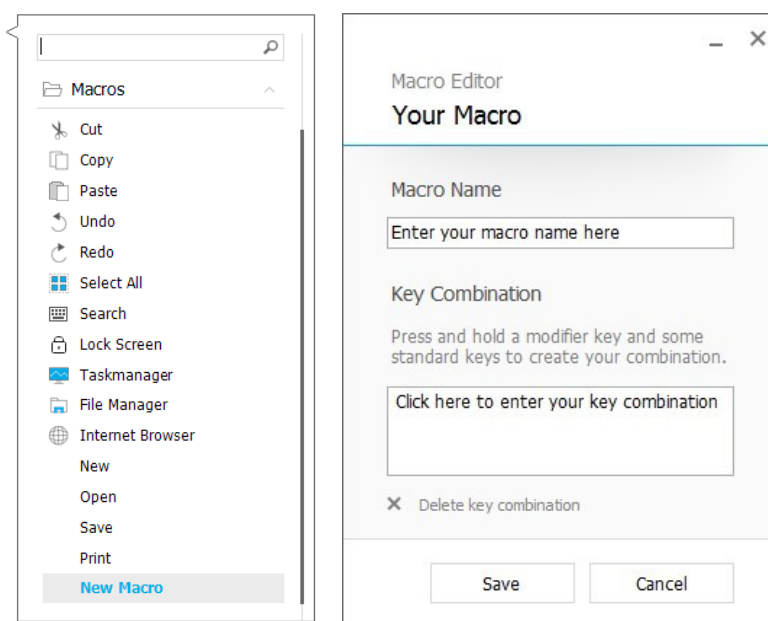
Przypisywanie poleceń za pomocą okna wysuwanego

Po kliknięciu strzałki > po prawej stronie pola przycisku otwiera się okno wysuwane dla tego przycisku SpaceMouse: Okno wysuwane umożliwia przeglądanie lub wyszukiwanie poleceń w różnych kategoriach. Po wybraniu polecenia kliknięciem, zostaje ono automatycznie przypisane do odpowiedniego przycisku SpaceMouse. Kategoria polecenia, do którego klawisz jest obecnie przypisany, jest wyróżniona pogrubioną czcionką.



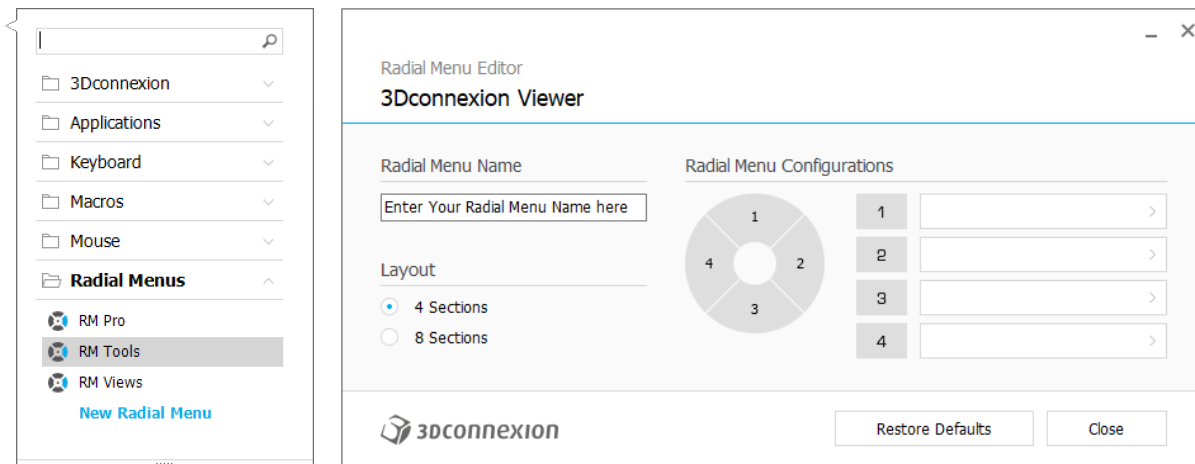
Tworzenie makr (Macros)

Najpierw kliknij strzałkę > po prawej stronie pola klawisza. Następnie rozwiń kategorię **Macros** i kliknij **New Macro**. Spowoduje to otwarcie edytora makr, w którym można przypisać nazwę makra i sekwencję naciśnień klawiszy w odpowiednich polach. Kliknięcie przycisku **Save** spowoduje automatyczne przypisanie nowego makra do przycisku, z którego został otwarty panel.



Tworzenie menu radialnych (Radial Menus)

Kliknij strzałkę > po prawej stronie pola klawisza. Następnie rozwiń kategorię **Radial Menu** i kliknij na **New Radial Menu**. Spowoduje to wyświetlenie edytora menu radialnego, w którym można przypisać nazwę i polecenia do poszczególnych sekcji. Nowe menu radialne zostanie automatycznie przypisane do klawisza, z którego został otwarty panel.



3Dconnexion Home



Po pomyślnym zainstalowaniu najnowszego sterownika 3Dconnexion, panel 3Dconnexion Home zapewnia dostęp do następujących aplikacji 3Dconnexion:



Trainer:

Naucz się, jak używać myszy 3D 3Dconnexion SpaceMouse.



Manuals:

Tutaj znajdziesz instrukcje obsługi wszystkich produktów firmy 3Dconnexion.



Settings:

Otwórz panel ustawień, aby dostosować swoje urządzenia 3Dconnexion.



Viewer:

Przeglądarka 3Dconnexion umożliwia przeglądanie modeli 3D.



Collage:

Funkcja Collage 3Dconnexion umożliwia tworzenie kolaży obrazów o wysokiej rozdzielczości za pomocą myszy SpaceMouse.



Demo:

Testuj i ćwicz swoje umiejętności, montując podwozie samolotu.



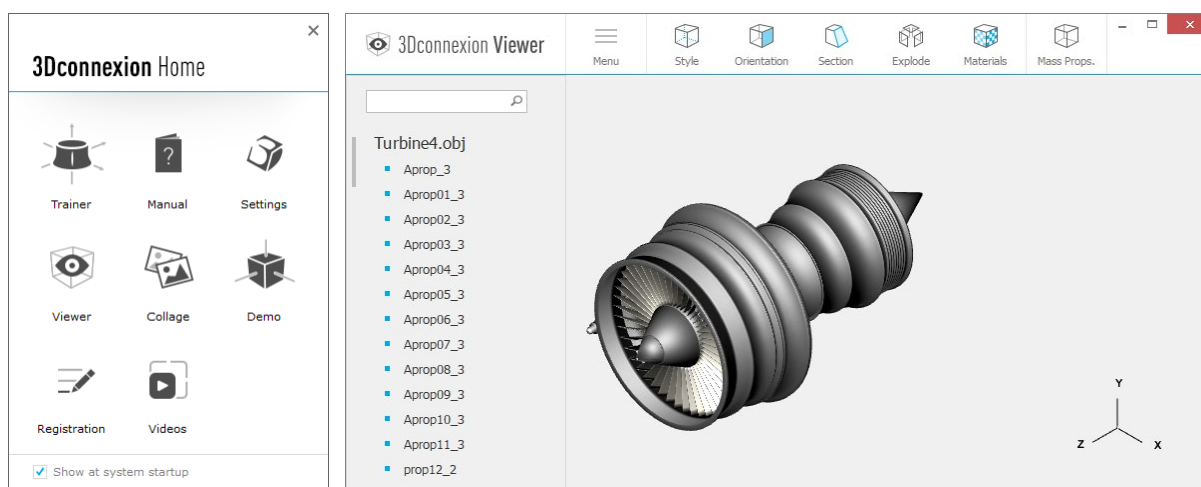
Registration:

[Zarejestruj](#) produkt po instalacji, aby korzystać z usług 3Dconnexion.



Videos:

Znajdziesz tu [filmy](#) instruktażowe dotyczące Twoich urządzeń 3Dconnexion.



Specyfikacja techniczna

Wymiary i waga

Długość: 78 mm

Szerokość: 78 mm

Wysokość: 53 mm

Waga: 450 g

Obsługiwane systemy operacyjne

Microsoft Windows, macOS

[Wiecej informacji](#)

Zawartość opakowania

3Dconnexion SpaceMouse Compact

Certyfikaty i rejestracja

CE, FCC (Class B), BSMI, KCC, WEEE, WHQL

[Wiecej informacji](#)

Gwarancja

Ograniczona gwarancja na sprzęt przez 3 lata

Pomoc techniczna

3dconnexion.com/support