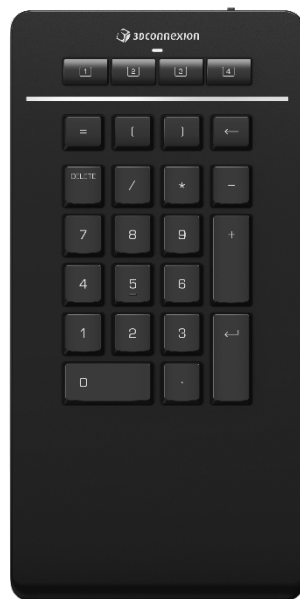


用户手册

3Dconnexion® Numpad Pro



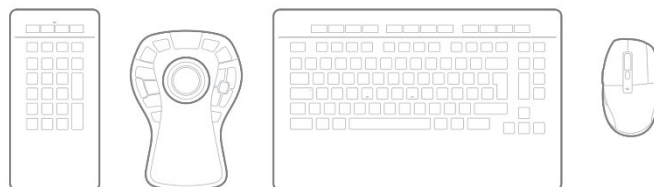
驱动程序版本 : 3DxWare 10.8.8 及更高版本

目录

快速入门指南	3
桌面设置	3
安装.....	3
功能指南	4
3Dconnexion 设置	6
高级设置	7
按钮.....	7
按钮宏快捷键的分配.....	8
弹出窗口的命令分配.....	8
创建宏.....	9
创建径向菜单.....	9
3Dconnexion 主页	10
技术规格	11

快速入门指南

桌面设置



放置好数字 Numpad Pro, 使其符合您的偏好和使用习惯。为了姿势自然并符合人体工程学，我们建议将其放在没有鼠标的一侧。

安装



1. 打开 Numpad Pro

使用位于数字键盘右后侧的电源开关打开设备。

2. 与电脑配对

确保您的计算机的蓝牙模块已打开并将 Numpad Pro 与您的计算机配对。

3. 下载并安装最新的软件包

确保您安装了最新的 3Dconnexion 软件。最新版本可在 3dconnexion.com/drivers 下载。

功能指南



3Dconnexion 键

Numpad Pro 有四个附加功能键，位于标准键的上方。注意: 需要安装 3Dconnexion 的驱动程序 (3DxWare), 3Dconnexion 键才能正常工作。

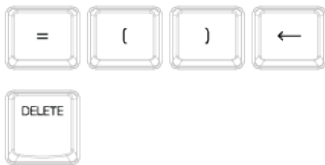


屏幕显示 (OSD)

安装驱动程序后，Numpad Pro 的屏幕显示是默认隐藏的。如需启用 OSD，请打开 3Dconnexion 的设置，选择 Numpad Pro，单击按钮，并激活复选框“始终显示屏幕显示”。



全局可编程键



除了 3Dconnexion 键之外，您的 Numpad Pro 还具备五个全局可编程键，其功能在整个系统范围内都保持不变（无论您当前在哪个应用程序中工作）。它们可以在 3Dconnexion 设置中轻松自定义。

小数点分隔符



您可以在 3Dconnexion 设置中将 Numpad Pro 的小数分隔符指定为点或逗号，以适应您在每个应用程序中的偏好。

状态指示灯

Numpad Pro 配有 LED 状态指示灯，可显示电池状态和连接状态。

■ 电池状态：

在打开设备或从睡眠中唤醒设备后，LED 指示灯将立即显示当前的电量水平：

- **绿色** 表示 Numpad Pro 电量充足。
- **红色** 表示 Numpad Pro 电量低于 10%，需要充电。

■ 配对和连接状态：

显示完电池状态后，设备将显示当前的连接和配对状态。

- **白色（长亮）**：在 3Dconnexion 无线模式下已成功连接。
- **白色（闪烁）**：准备好进行 3Dconnexion 的无线连接。
- **蓝色（长亮）**：在蓝牙模式下已成功连接。
- **蓝色（闪烁）**：准备好进行蓝牙连接。

设备成功连接后，LED 状态指示灯熄灭。

Numpad Pro 充电

使用随附的 USB 连接线，将 Numpad Pro 连接到计算机上的充电端口。Numpad Pro 正在充电时，LED 状态灯会闪烁绿灯，而在充满电后会变成长亮的绿灯。

连接 Numpad Pro



Numpad Pro 可以通过蓝牙®（包括 Swift Pair）、Keyboard Pro 或 USB 电缆连接。Numpad Pro 的无线连接始终是加密的，以确保您的数据安全。

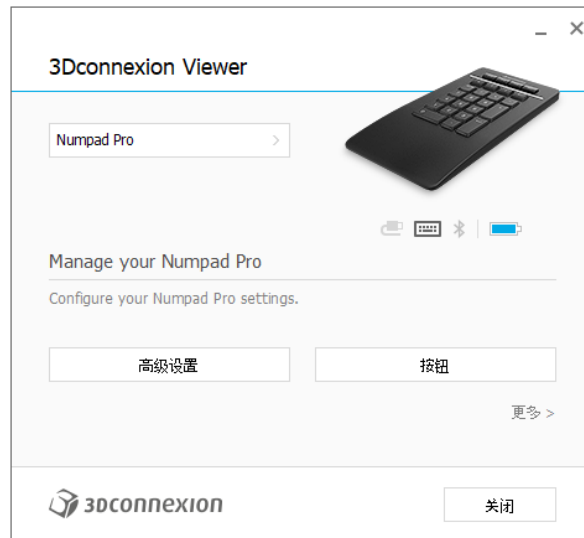
注意：要配对 Numpad Pro，首先打开设备，Numpad Pro 上的状态 LED 将开始闪烁蓝色。接下来，确保您的 PC 上的蓝牙处于活动状态并处于发现模式。现在从可用设备列表中选择您的设备并将其与您的 PC 配对。

要从简化的蓝牙® Swift Pair 中受益，请确保您的计算机的蓝牙模块已打开，并且在打开时 Numpad Pro 靠近它。然后在 Numpad Pro 上输入显示的代码并按 Enter 确认以完成配对。

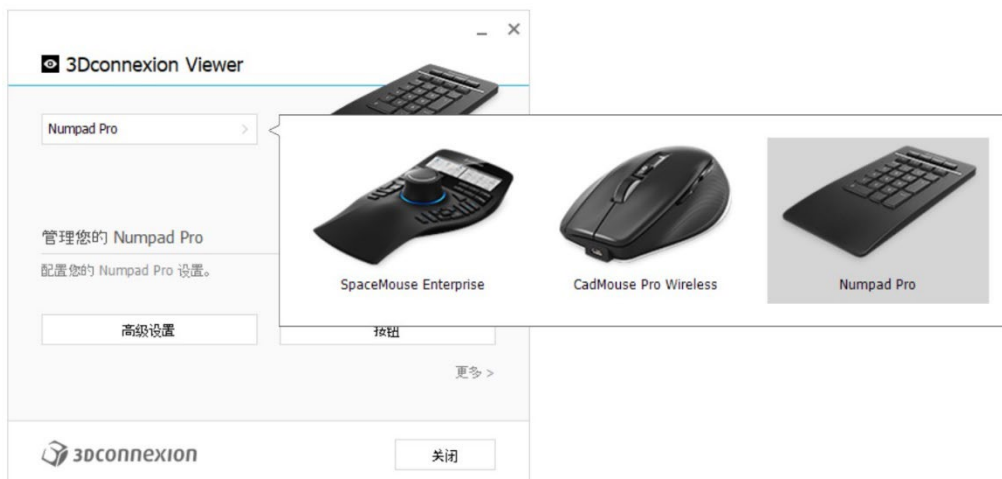
3Dconnexion 设置



您可以通过 3Dconnexion 主页图标（在您的桌面上）、通知区域（在系统托盘上）中的图标，或 Windows 的开始菜单，来访问 3Dconnexion 的设置面板。活动中的应用程序名称显示在面板顶部，任何设置的更改仅与此应用程序相关。

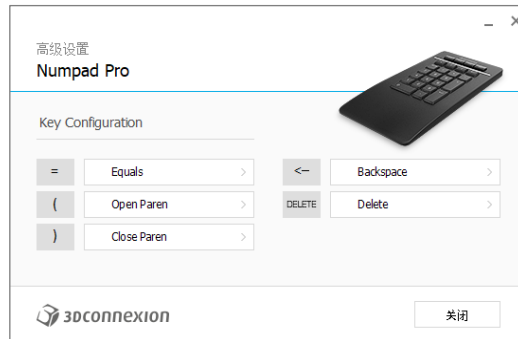


如果连接了多个 3Dconnexion 设备，您可以通过单击面板左上角的弹出按钮，来选择要设置的设备。



高级设置

在“高级设置”的面板中，所配置的设置不是特定于某个应用程序的，而是针对整个系统范围内所有的应用程序，做地相同的设置。

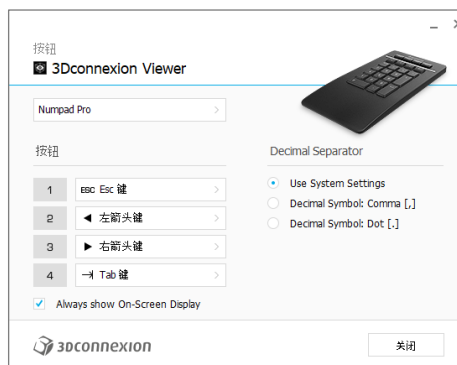


按键配置

通过单击关键字右侧的> 箭头，您可以打开一个弹出窗口，借助该窗口，您可以为按键分配命令、宏或径向菜单（使用弹出窗口分配命令）。

按钮

3Dconnexion 设置中的按钮面板允许您将命令、宏或径向菜单分配给位于 Numpad Pro 顶部的可编程 3Dconnexion 键。活动中的应用程序的名称则显示在面板的顶部，任何设置的更改仅与此应用程序相关。在应用程序中工作时，屏幕显示将始终显示此应用程序当前的按键的分配。取消选中“始终显示屏幕显示”以隐藏 OSD（屏幕显示）。



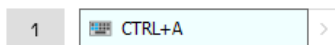
关于环境敏感性的说明：某些应用程序具有环境敏感键映射的功能。在这些应用程序中，您可以根据当前不同的活动环境来分配不同的按键。

小数点分隔符

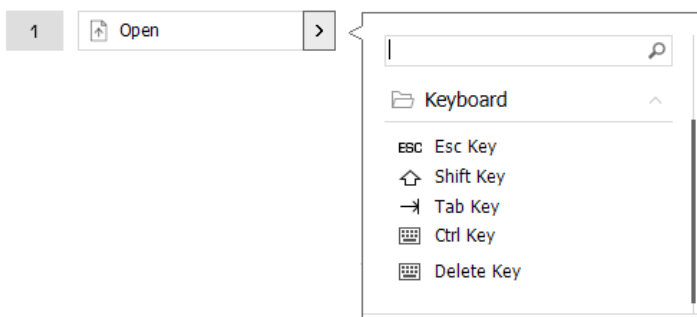
您可以自行决定是根据系统设置自动选择小数点分隔符，还是为某个应用程序单独手动选择和设置。

按钮宏快捷键的分配

单击关键字段中的文本，然后按所需的按键或按键组合，来把宏快捷键分配给 3Dconnexion 键。



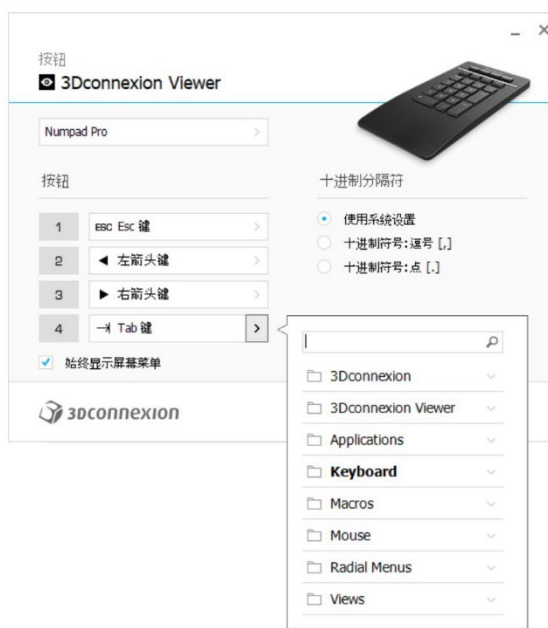
创建宏时，它只能发送短按和马上释放的命令。如果要改为分配长按的命令（例如 Ctrl 或 Shift），则应使用键盘中弹出窗口的命令类别。



弹出窗口的命令分配

单击关键字右侧的 > 箭头打开该键盘/Numpad Pro 键的弹出窗口：

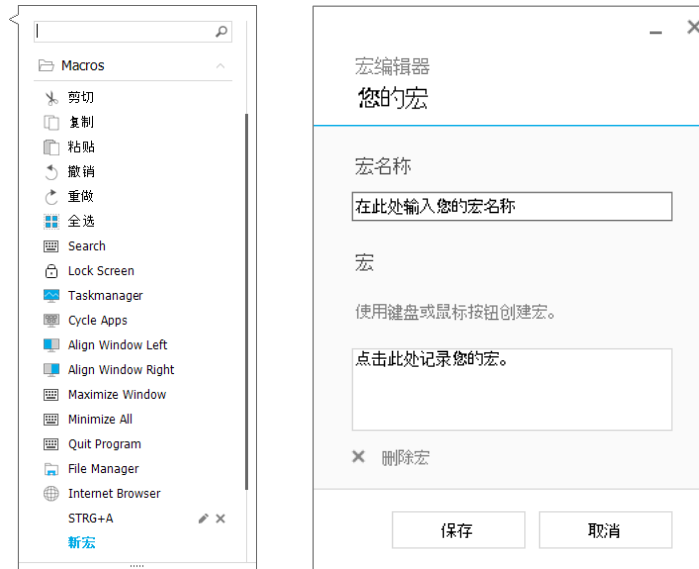
当前已分配给它的命令类别，以粗体突出显示。您可以在弹出窗口浏览或搜索不同类别的命令，例如 3Dconnexion 或应用程序的命令。当您通过单击而选择一个命令时，它会被自动分配给 Numpad Pro 键。



创建宏

首先单击关键字右侧的 > 箭头，然后展开宏类别并单击新建宏。

打开宏编辑器后，您可为宏以及相应字段中的一系列按键来指定名称。单击“保存”将自动把新建的宏分配给您打开面板的按钮。



创建径向菜单

首先单击关键字右侧的 > 箭头，然后展开径向菜单类别，并单击新建径向菜单。

打开径向菜单编辑器后，您可为不同的部分来分配名称和命令。您的新径向菜单将自动被分配给您打开面板的按钮。



3Dconnexion 主页



成功安装最新的 3Dconnexion 驱动程序后，您可以在 3Dconnexion 的主页访问各种 3Dconnexion 应用程序：



指南:

了解如何快速使用 3Dconnexion 的鼠标 SpaceMouse。



手册:

在这里您可以找到所有 3Dconnexion 产品的手册。



设置:

打开此面板以自定义您的 3Dconnexion 设备，包括按钮、配对设备等。



查看器:

使用集成查看器详细查看您的 3D 模型并可以打印它们。

支持的格式 (.stp, .step, .igs, .iges, .obj, .stl, .ply, .jt, .glTF)。



演示:

通过组装飞机的起落架来测试和练习您的技能。



注册:

安装后，请[注册](#)您的产品，以得到 3Dconnexion 更好的服务。



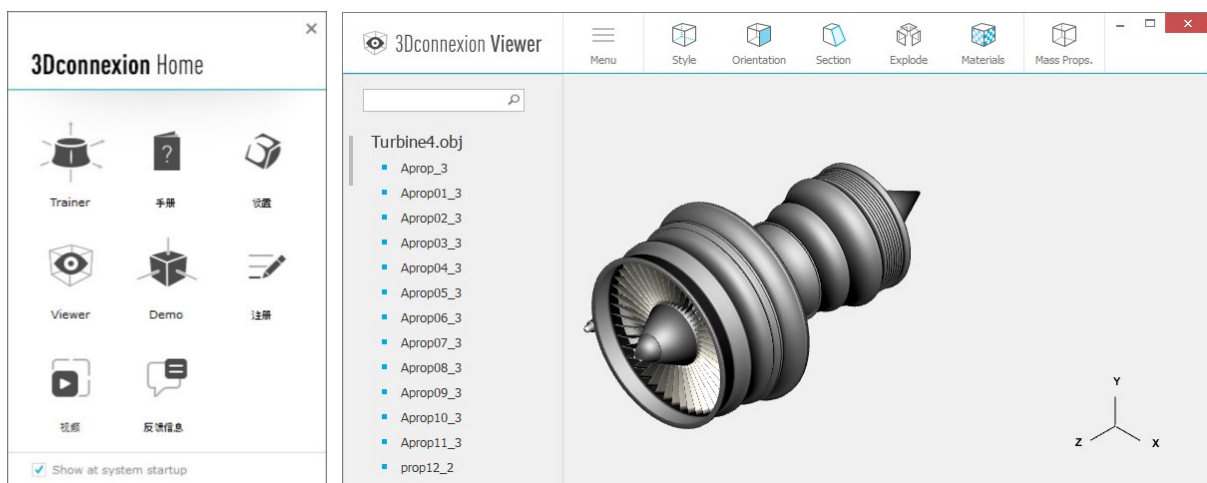
视频:

为你的 3Dconnexion 设备寻找指导性[视频](#)。



反馈:

向 3Dconnexion 产品团队提供[反馈](#)意见。



技术规格

尺寸和重量

宽度：114 毫米/4.5 英寸

深度：229 毫米/9.0 英寸

高度：16 毫米/0.6 英寸

重量：250 克/0.55 磅/8.8 盎司

电池-3Dconnexion Numpad Pro

350 mAh 可充电锂电池

支持的操作系统

Microsoft Windows

[更多信息](#)

套餐内容

- 3Dconnexion Numpad Pro
- 3Dconnexion USB-A / USB-C (1.5m)连接线

认证和注册

CE, UKCA, EAC, FCC, IC, RCM, WEEE, REACH, RoHS-EU, RoHS-CN

[更多信息](#)

保修期

部分硬件保修 3 年

网站支持

3dconnexion.com/support