

Manual

3Dconnexion® CadMouse Pro



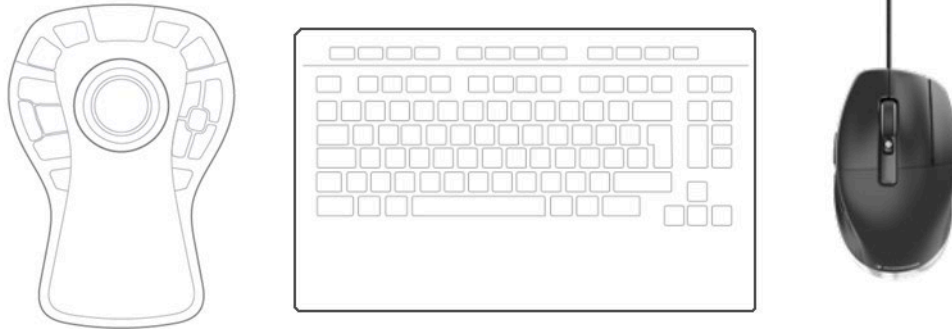
Treiberversion: 3DxWare 10.8.0 und höher

Inhaltsverzeichnis

Schnellstartanleitung.....	3
Desktop einrichten	3
Installation.....	3
Funktionen im Überblick	4
3Dconnexion CadMouse Pro.....	4
3Dconnexion-Einstellungen.....	6
Erweiterte Einstellungen.....	7
Tasten.....	8
Tasten „Quick Macros“ zuweisen	8
Mit dem Flyout-Fenster Befehle zuweisen.....	9
Makros erstellen	9
Radialmenüs erstellen.....	10
3Dconnexion Home.....	11
Technische Daten.....	12

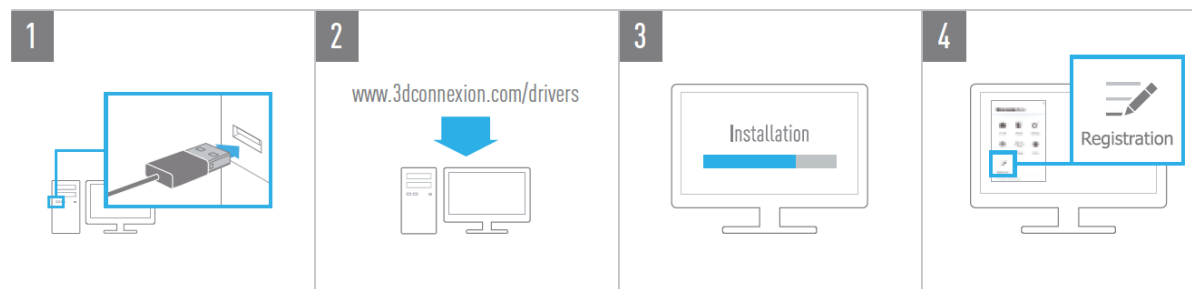
Schnellstartanleitung

Desktop einrichten



Platzieren Sie Ihre CadMouse Pro rechts neben der Tastatur.

Installation



1. Verbinden

Schließen Sie Ihre 3Dconnexion CadMouse Pro an einen USB-Anschluss Ihres PCs an.

2. Laden Sie die aktuelle 3Dconnexion-Software herunter.

Stellen Sie vor der Installation sicher, dass Sie die aktuelle 3Dconnexion-Software (3DxWare) haben, die auf www.3dconnexion.com/drivers heruntergeladen werden kann.

3. Die 3Dconnexion-Software installieren

Folgen Sie den Anweisungen, um die 3Dconnexion-Software zu installieren.

4. Registrieren Sie Ihr Produkt

Registrieren Sie Ihr Produkt nach der Installation, um von den 3Dconnexion-Diensten zu profitieren.

Funktionen im Überblick

3Dconnexion CadMouse Pro



Mittlere Maustaste



Die CadMouse Pro verfügt über eine dedizierte mittlere Maustaste, mit der Sie schnell auf wichtige Anwendungsfunktionen zugreifen können. Sie erkennt sofort die von Ihnen genutzten Anwendungen sowie deren Umgebungen und weist der Taste automatisch Befehle zu.

Funktionen der mittleren Maustaste in den folgenden Anwendungen und Umgebungen:

CAD-Anwendungen: Mit der mittleren Maustaste können Sie in Ihren Zeichnungen oder 3D-Modellen navigieren (schwenken, zoomen, umkreisen).

Windows: Klicken Sie mit der mittleren Maustaste auf ein Anwendungssymbol in der Windows-Taskleiste, um die Anwendung in einem neuen Fenster zu öffnen. Um die Anwendung zu schließen, bewegen Sie den Mauszeiger einfach über das Symbol und klicken Sie mit der mittleren Maustaste auf die Miniaturansicht.

Internetbrowser: Mit der mittleren Maustaste öffnen Sie einen Link in einer neuen Registerkarte. Um eine Registerkarte zu schließen, klicken Sie einfach mit der mittleren Maustaste darauf.

Sonstige Anwendungen: In den 3Dconnexion-Einstellungen können Sie der mittleren Maustaste die Befehle zuweisen, die Sie am häufigsten verwenden. Beispielsweise können Sie der mittleren Maustaste in Microsoft Word den Befehl *Format übertragen* oder in Microsoft Excel den Befehl *Enterzuordnen*.

Hinweis: Es wird der 3Dconnexion-Treiber (3DxWare) benötigt, um alle Funktionen der CadMouse Pro nutzen zu können.

Daumentasten



Ihre CadMouse Pro verfügt über zwei Daumentasten, mit denen Sie sowohl in CAD als auch in anderen Anwendungen navigieren können. Die CadMouse erkennt sofort die von Ihnen genutzten Anwendungen sowie deren Umgebungen und weist den Daumentasten automatisch Befehle zu.

Funktionen der Daumentasten in den folgenden Anwendungen und Umgebungen:

CAD-Anwendungen: Drücken Sie die Daumentasten, um in Ihrer Zeichnung oder 3D-Modell an der Position des Cursors hinein- oder herauszuzoomen; durch gedrückt halten der entsprechenden Taste kann die Zoomstufe fein eingestellt werden.

Text- oder Tabellenkalkulationsanwendungen: Mit den Daumentasten können Sie schnell an den Anfang oder das Ende eines Dokuments springen.

Internetbrowser: Sie können mit den Daumentasten beim Surfen ganz einfach zwischen Webseiten vor- oder zurückspringen.

Sonstige Anwendungen: Erleichtern Sie sich Ihre Arbeit und weisen sie den Daumentasten in den 3Dconnexion-Einstellungen die Befehle zu, die Sie am häufigsten verwenden.

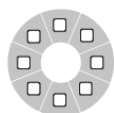
Hinweis: Es wird der 3Dconnexion-Treiber (3DxWare) benötigt, um alle Funktionen der CadMouse Pro nutzen zu können.

On-Screen Display

Das On-Screen Display (OSD) erinnert Sie an die Befehle, die der mittleren Maustaste und den Daumentasten jeweils zugewiesen sind. Nach der Installation des Treibers, wird das OSD für die CadMouse Pro standardmäßig ausgeblendet. Um das OSD zu aktivieren, öffnen Sie die **3Dconnexion-Einstellungen**, wählen Sie die CadMouse Pro aus, klicken Sie auf **Tasten** und aktivieren Sie die das Kontrollkästchen **On-Screen Display immer anzeigen**. Sie können das OSD ganz leicht dorthin verschieben, wo es am angenehmsten für Sie ist (z.B. in der Taskleiste nahe des Infobereichs). Klicken Sie einmal auf das OSD, um das Panel für die Tastenzuordnung zu öffnen.



Radialmenütaste



Zwischen dem Mousrad und der Status-LED befindet sich die Radialmenütaste Ihrer CadMouse Pro. Diese öffnet ein anwendungs- oder umgebungsspezifisches Radialmenü, über das Sie mit einer einfachen Mausbewegung Zugriff auf Ihre bevorzugten Befehle erhalten. Erfahren Sie in dem Abschnitt [Radialmenüs erstellen](#), wie Sie ganz leicht Ihre eigenen Radialmenüs für beliebige Anwendungen erstellen.

Mausrad



Das Mausrad ermöglicht sowohl präzises Klick-für-Klick-Zoomen in CAD-Anwendungen als auch eine selbst anpassende Smart-Scroll-Geschwindigkeit mit Trägheit für schnelles, aber präzises Durchblättern von langen Dokumenten oder Webseiten.

Das Mausrad bietet zwei Scroll-Modi:

Hochgeschwindigkeitsmodus: Schlagen Sie das Mausrad kurz an, um schnell über mehrere Seiten zu blättern (ca. 3 Seiten). Schlagen Sie danach sofort noch einmal das Mausrad an, um die Scroll-Geschwindigkeit zu erhöhen.

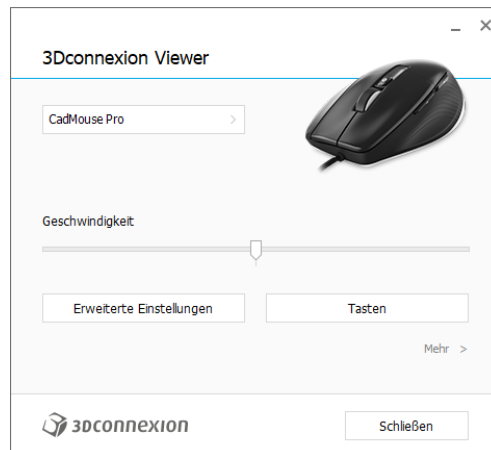
Langsamer Geschwindigkeitsmodus: Um gleitend durch ein Dokument zu scrollen und dies gleichzeitig zu lesen, schlagen Sie zunächst einmal das Mausrad an und drehen es dann (Klick für Klick), bevor das Dokument anhält, um weiterzuscrollen. Bewegen Sie das Mausrad um einen Schritt in die entgegengesetzte Richtung, um das Scrollen zu beenden.

3Dconnexion-Einstellungen

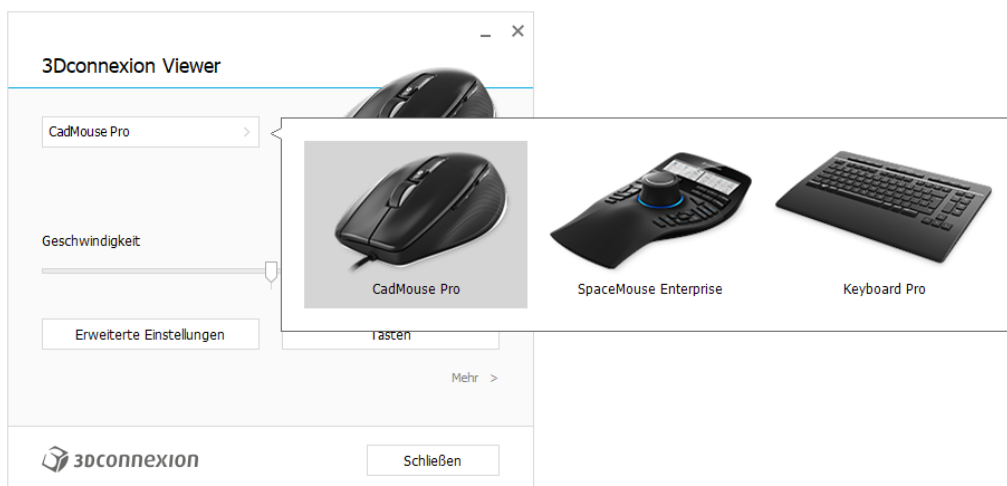


Auf die 3Dconnexion-Einstellungen können Sie entweder über 3Dconnexion Home (auf Ihrem Desktop), das Symbol in Ihrem Infobereich (Sys tray) oder das Windows-Startmenü zugreifen.

Der Name der aktiven Anwendung wird oben im Fenster angezeigt.



Wenn mehrere 3Dconnexion-Geräte verbunden sind, können Sie durch Klicken auf die Flyout-Schaltfläche, (oben links im Fenster), das Produkt auswählen, das Sie konfigurieren möchten.



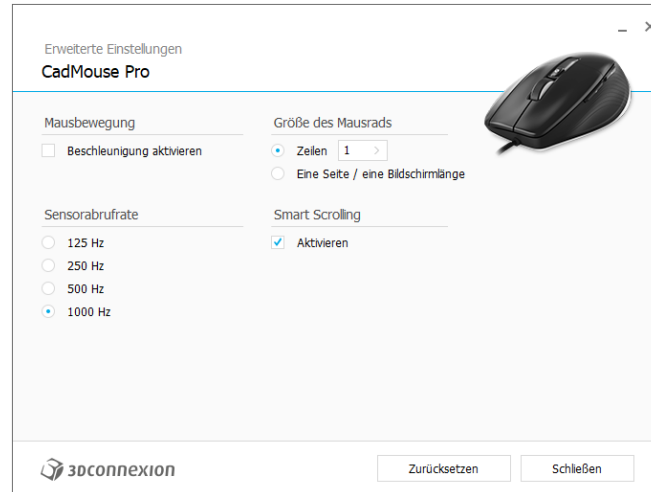
Geschwindigkeit

Dieser Schieberegler legt die Geschwindigkeit für Ihren CadMouse Pro-Cursor auf dem Bildschirm fest.

Hinweis: Der Schieberegler für die CadMouse Pro-Geschwindigkeit legt diese systemweit für alle Anwendungen fest.

Erweiterte Einstellungen

Einstellungen, die in den **Erweiterten Einstellungen** konfiguriert werden können, sind nicht anwendungsspezifisch, sondern gelten systemweit für alle Anwendungen.



Mausbewegungen

Beschleunigung aktivieren: Wird die Maus langsam oder schnell bewegt, bewegt sich der Cursor noch langsamer oder noch schneller über den Bildschirm.

Hinweis: Empfohlene Einstellung ist „deaktiviert“.

Sensorabrufrate

Wählen Sie die Frequenz aus, mit die CadMouse Pro mit Ihrem Computer kommunizieren soll. Eine höhere Frequenz führt zu einer genaueren Bewegungserfassung und einer flüssigeren Bewegung des Cursors.

Mausradgeschwindigkeit

Zeilen: Wählen Sie die Anzahl an Zeilen aus, die bei Bewegung des Mousrades um einen Schritt gescrollt werden soll.

Eine Seite/eine Bildschirmlänge: Wenn das Mousrad um einen Schritt bewegt wird, wird zur nächsten/vorherigen Seite gescrollt.

Smart Scrolling

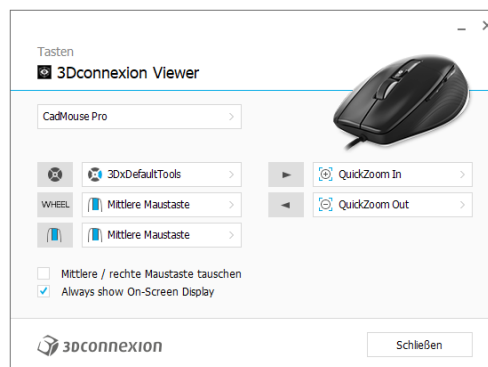
Die selbst anpassende Smart Scrolling-Geschwindigkeit mit Trägheit ist ideal fürs Arbeiten mit mehrseitigen Dokumenten. Es ermöglicht dem Nutzer, spezifische Seiten schnell und leicht zu finden.

Tasten

Über den **Tasten-Bereich** innerhalb der 3Dconnexion-Einstellungen können Sie den programmierbaren CadMouse-Tasten Befehle, Makros und Radialmenüs zuweisen. Der Name der aktiven Anwendung wird oben angezeigt. Jegliche Änderung in den CadMouse Pro-Einstellungen wirkt sich ausschließlich auf diese Anwendung aus.

Während Sie in einer Anwendung arbeiten, zeigt das On-Screen Display stets die aktuelle Belegung der Tasten für diese Anwendung an. Um das OSD zu verbergen, deaktivieren Sie **On-Screen Display immer anzeigen**.

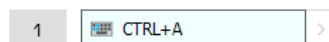
Sie haben die Option, die rechte Maustaste mit der mittleren Maustaste zu tauschen, indem Sie **Mittlere/Rechte Maustaste tauschen** aktivieren.



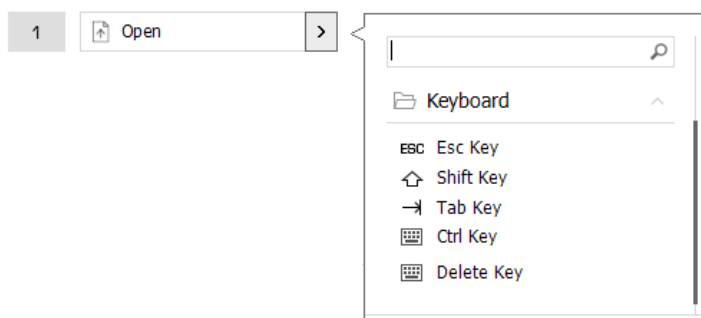
Ein Hinweis zur Umgebungssensitivität: Einige Anwendungen verfügen über eine umgebungssensitive Tastenzuordnung. In diesen Anwendungen sind unterschiedliche Tastenbelegungen je nach aktueller Arbeitsumgebung möglich.

Tasten „Quick Macros“ zuweisen

Klicken Sie auf den Text im Tastenfeld und drücken Sie die gewünschte Taste oder Tastenkombination, um einer CadMouse-Taste im Handumdrehen einen Befehl oder ein Makro zuzuweisen.

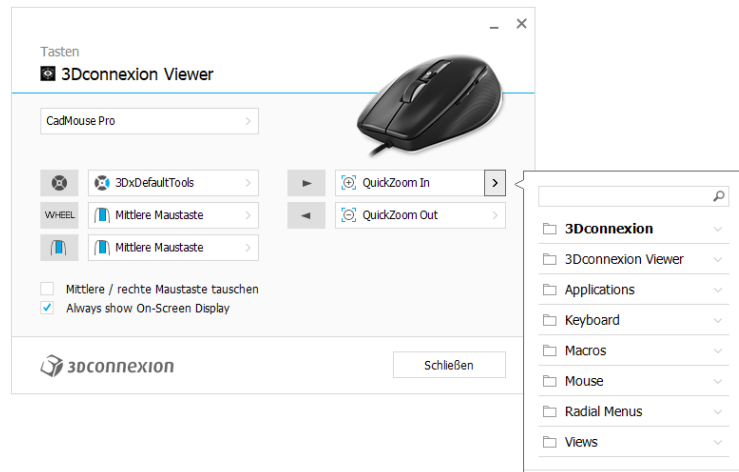


Wenn ein Makro erstellt wird, wird immer ein **drücken und loslassen-Befehl** gesendet. Wenn Sie stattdessen einen **drücken und halten-Befehl** zuweisen wollen (z.B. Strg oder Umschalttaste), sollten Sie die Befehlskategorie **Keyboard** im Flyout-Fenster verwenden.



Mit dem Flyout-Fenster Befehle zuweisen

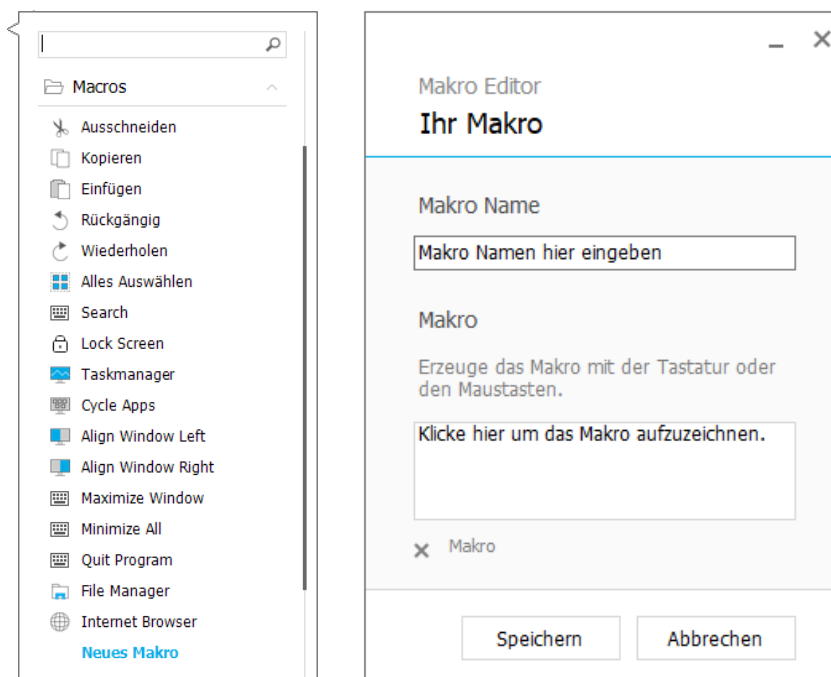
Durch Klicken auf den Pfeil > auf der rechten Seite des Tastenfelds öffnen Sie ein Flyout-Fenster für diese CadMouse-Taste: Die Kategorie des aktuell zugewiesenen Befehls ist in Fettschrift hervorgehoben. Über das Flyout-Fenster können Sie unterschiedliche Kategorien durchsuchen oder darin nach bestimmten Befehlen suchen, wie 3Dconnexion- oder Anwendungsbefehle. Wenn Sie einen Befehl durch Klicken auswählen, wird dieser automatisch der CadMouse-Taste zugewiesen.



Makros erstellen

Klicken Sie zunächst auf den Pfeil > auf der rechten Seite des Tastenfelds, klappen Sie die **Macros-Kategorie** aus und klicken Sie dann auf **Neues Makro**.

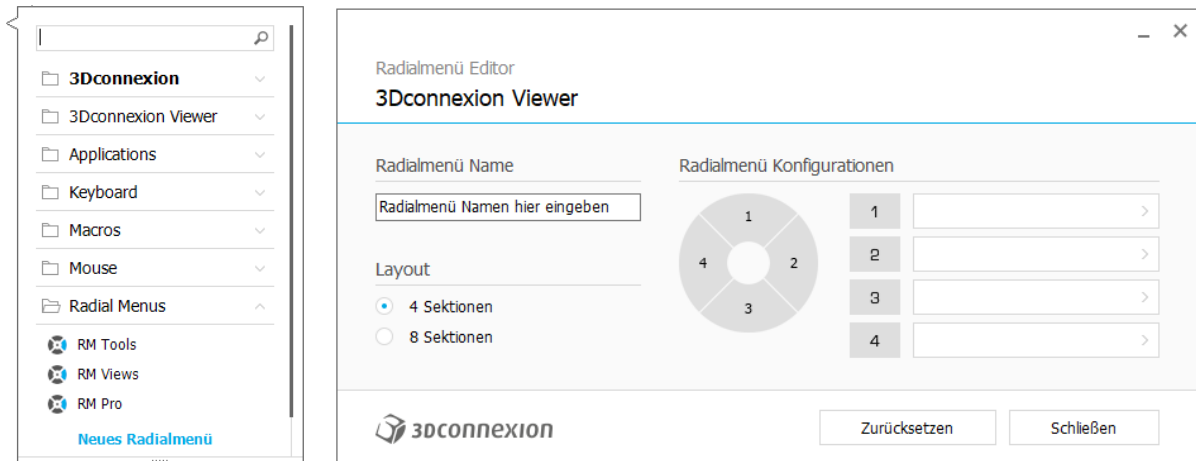
Der Makroeditor öffnet sich und Sie können Ihrem Makro in den jeweiligen Feldern einen Namen und eine Tastenabfolge zuweisen. Durch Klicken auf **Speichern** wird das neue Makro automatisch der Taste zugewiesen, über die Sie den Bereich geöffnet haben.



Radialmenüs erstellen

Klicken Sie zunächst auf den Pfeil > auf der rechten Seite des Tastenfelds, klappen Sie die **Radial Menus-Kategorie** aus und klicken Sie dann auf **Neues Radialmenü**.

Es öffnet sich ein Radialmenü-Editor, in dem Sie dem Radialmenü einen Namen und den unterschiedlichen Kreissegmenten Befehle zuweisen können. Ihr neues Radialmenü wird automatisch der Taste zugewiesen, mit der Sie den Bereich geöffnet haben.



3Dconnexion Home



Sobald Sie den aktuellen 3Dconnexion-Treiber erfolgreich installiert haben, bietet Ihnen 3Dconnexion Home Zugriff auf verschiedene 3Dconnexion-Apps:



Trainer:

Erfahren Sie, wie Sie die 3Dconnexion SpaceMouse schnell einsetzen können.



Handbuch:

Hier finden Sie Anleitungen für alle 3Dconnexion-Produkte.



Einstellungen:

Öffnen Sie die Einstellungen, um Ihre 3Dconnexion-Geräte individuell zu konfigurieren.



Viewer:

Mit dem 3Dconnexion Viewer können Sie Ihre 3D-Modelle überprüfen.



Collage:

Mit 3Dconnexion Collage können Sie mit Ihrer SpaceMouse Bildcollagen mit hoher Auflösung erstellen.



Demo:

Testen und üben Sie Ihre Fähigkeiten, indem Sie das Fahrwerk eines Flugzeugs zusammenbauen.



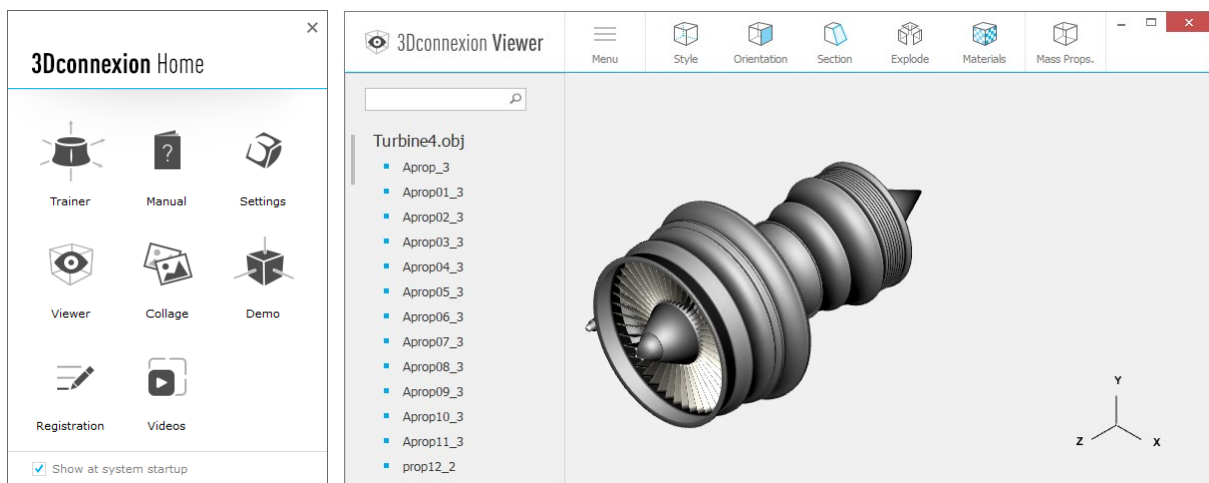
Registrierung:

[Registrieren](#) Sie Ihr Produkt nach der Installation, um von den 3Dconnexion-Diensten zu profitieren.



Videos:

Hier finden Sie lehrreiche [Videos](#) zu Ihren 3Dconnexion Geräten



Technische Daten

Maße und Gewicht

Länge: 126 mm

Breite: 74 mm

Höhe: 44 mm

Gewicht: 110 g

Unterstützte Betriebssysteme

Microsoft® Windows, MacOS

[Weitere Informationen](#)

Unterstützte Software

[Weitere Informationen](#)

Verpackungsinhalt

3Dconnexion CadMouse Pro

Zertifikate und Registrierungen

CE, FCC, KC, RCM, BSMI, RoHS, WEEE, LUCID

[Weitere Informationen](#)

Garantie

Dreijährige eingeschränkte Hardwaregarantie

Support

3dconnexion.com/support