

Instrukcja obsługi
3Dconnexion® CadMouse Pro Wireless

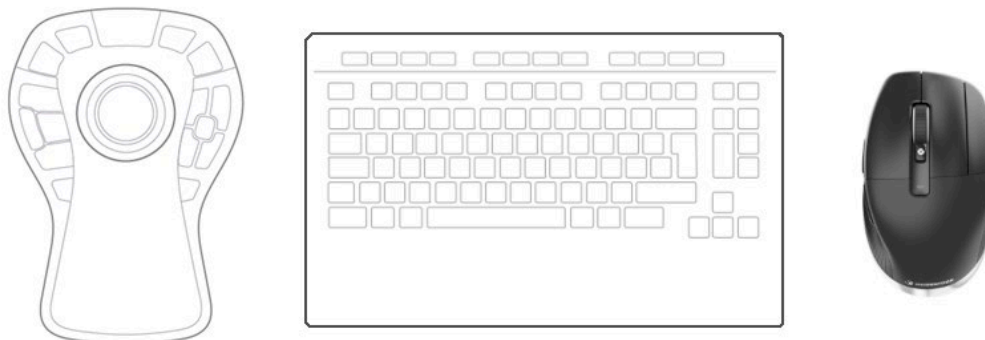


Spis treści

Skrócony przewodnik	3
Przygotowanie stanowiska pracy.....	3
Instalacja.....	3
Przewodnik po funkcjach	4
3Dconnexion CadMouse Pro Wireless.....	4
Ustawienia (3Dconnexion Settings).....	7
Ustawienia zaawansowane (Advanced Settings).....	8
Przyciski (Buttons)	9
Przypisywanie szybkich makr do przycisków (Quick Macros).....	9
Przypisywanie poleceń za pomocą okna wysuwanego	10
Tworzenie makr (Macros).....	10
Tworzenie menu radialnych (Radial Menus).....	11
3Dconnexion Home	12
Specyfikacje techniczne	13
Informacje dotyczące bezpieczeństwa, zgodności z przepisami i gwarancji	14

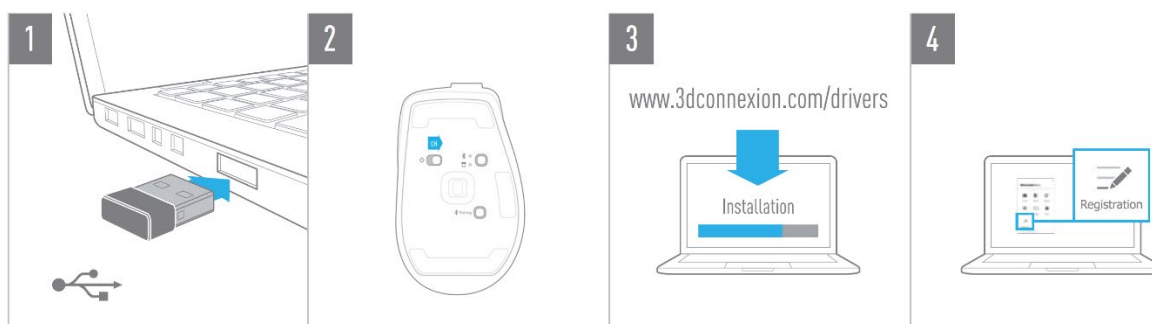
Skrócony przewodnik

Przygotowanie stanowiska pracy



Umieść CadMouse Pro Wireless po prawej stronie klawiatury.

Instalacja



1. Podłącz

W zestawie znajdziesz odbiornik 3Dconnexion Universal Receiver. Podłącz go do komputera.

2. Włącz CadMouse Pro Wireless

Przesuń przetącnik zasilania znajdujący się na spodzie myszy CadMouse Pro Wireless.

Uwaga: Upewnij się, że urządzenie jest w trybie uniwersalnego odbiornika (dioda LED obok ikony odbiornika świeci się na niebiesko).

3. Pobierz i zainstaluj najnowszy pakiet oprogramowania

Upewnij się, że masz zainstalowane najnowsze oprogramowanie 3Dconnexion (3DxWare). Najnowszą wersję można pobrać pod adresem 3dconnexion.com/drivers.

4. Zarejestruj produkt

Zarejestruj produkt po instalacji, aby korzystać z usług 3Dconnexion.

Przewodnik po funkcjach

3Dconnexion CadMouse Pro Wireless



Środkowy przycisk myszy



Mysz CadMouse Pro Wireless jest wyposażona w specjalny środkowy przycisk, który ułatwia szybki dostęp do ważnych funkcji aplikacji. Natychmiast rozpoznaje używane przez Ciebie aplikacje oraz ich środowiska i automatycznie przypisuje polecenia do przycisku.

Funkcje środkowego przycisku myszy w następujących aplikacjach i środowiskach:

Zastosowania w programach CAD: Użyj środkowego przycisku myszy, aby poruszać się (przesuwanie, powiększanie, orbitowanie) w obrębie rysunków lub modeli 3D.

Windows: Kliknij środkowym przyciskiem ikonę aplikacji na pasku zadań systemu Windows, aby otworzyć aplikację w nowym oknie. Aby zamknąć aplikację, wystarczy najechać kursorem myszy na ikonę – pojawi się miniatura, którą trzeba kliknąć środkowym przyciskiem.

Przeglądarki internetowe: Użyj środkowego przycisku myszy, aby otworzyć link w nowej karcie. Aby zamknąć kartę, wystarczy ją kliknąć środkowym przyciskiem myszy.

Inne zastosowania: Użyj ustawień 3Dconnexion Settings, aby przypisać najczęściej używane polecenia do środkowego przycisku myszy. Możesz na przykład przypisać polecenie *Malarz formatów (Format Painter)* do środkowego przycisku myszy w programie Microsoft Word lub polecenie *Enter* w programie Microsoft Excel.

Uwaga: Do korzystania ze wszystkich funkcji CadMouse Pro Wireless niezbędny jest sterownik 3Dconnexion (3DxWare).

Przyciski boczne (Thumb Buttons)



Mysz CadMouse Pro Wireless jest wyposażona w dwa przyciski boczne (obsługiwane przez kciuk), które ułatwiają nawigację w programach CAD, a także w innych aplikacjach. Urządzenie natychmiast rozpoznaje używane przez Ciebie aplikacje oraz ich środowiska i automatycznie przypisuje polecenia do przycisków bocznych.

Funkcje przycisków bocznych w następujących aplikacjach i środowiskach:

Zastosowania w programach CAD: Naciskaj przyciski boczne, aby przybliżyć i oddalać rysunek lub model 3D w miejscu kursora; dostosuj poziom przybliżenia / oddalania, przytrzymując wciśnięty odpowiedni przycisk.

Pliki tekstowe lub arkusze kalkulacyjne: Użyj przycisków bocznych, aby szybko przejść do początku lub końca dokumentu.

Przeglądarki internetowe: Podczas przeglądania internetu można łatwo przeskakiwać do przodu lub do tyłu między stronami za pomocą przycisków bocznych.

Inne zastosowania: Ułatw sobie pracę, korzystając z ustawień 3Dconnexion Settings do przypisywania najczęściej używanych poleceń do przycisków bocznych.

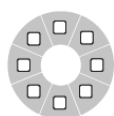
Uwaga: Do korzystania ze wszystkich funkcji CadMouse Pro Wireless niezbędny jest sterownik 3Dconnexion (3DxWare).

Okienko on-screen display

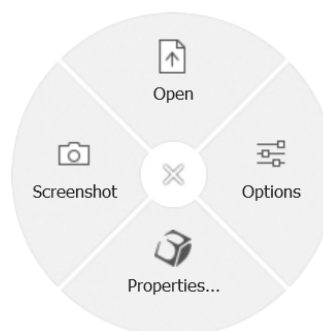
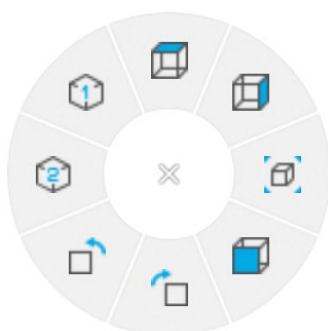
W tym okienku (OSD) wyświetlane są praktyczne, wizualne przypomnienia poleceń przypisanych do środkowego przycisku myszy i przycisków bocznych. Po zainstalowaniu sterownika, okienko OSD myszy CadMouse Pro Wireless jest domyślnie ukryte. Aby włączyć OSD, otwórz ustawienia **3Dconnexion Settings**, wybierz CadMouse Pro Wireless, kliknij **Buttons** i zaznacz pole **Always show On-Screen Display**. Okienko OSD można łatwo przeciągnąć i upuścić w inne, bardziej dogodne miejsce (np. na pasku zadań w pobliżu tacki systemowej). Kliknięcie OSD otwiera panel mapowania przycisków.



Przycisk Radial Menu Button



Pomiędzy kółkiem myszy a diodą LED wskazującą status urządzenia znajduje się przycisk menu radialnego (Radial Menu Button). Kliknięcie go otwiera menu radialne z przypisanymi komendami danej aplikacji lub środowiska, dając dostęp do ulubionych poleceń za pomocą prostego ruchu myszy. W sekcji [Tworzenie menu radialnych](#) dowiesz się, jak łatwo utworzyć własne menu radialne dla dowolnej aplikacji.



Kółko myszy



Kółko myszy umożliwia precyzyjne powiększanie z dokładnością co do jednego kliknięcia w aplikacjach CAD oraz zapewnia regulowaną, inteligentną prędkość przewijania z efektem inercji w celu szybkiego, lecz precyzyjnego przeglądania długich dokumentów lub stron internetowych.

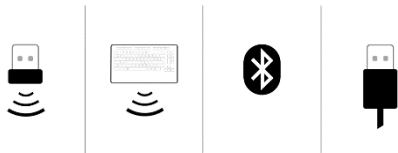
Kółko myszy oferuje dwa tryby przewijania:

Tryb szybki: Zakręć kółkiem myszy raz, aby szybko przewijać wiele stron (około 3 stron). Aby zwiększyć prędkość przewijania, wystarczy natychmiast ponownie zakręcić kółkiem myszy.

Tryb powolny: Aby płynnie przewijać dokument i jednocześnie go czytać, należy najpierw raz zakręcić kółkiem myszy, a następnie obracać nim (kliknięcie po kliknięciu), zanim dokument przestanie się przewijać.

Obróć kółkiem myszy o jeden stopień w przeciwnym kierunku, aby zatrzymać przewijanie.

Podłącz CadMouse Pro Wireless



Mysz CadMouse Pro Wireless można podłączyć za pośrednictwem dotychczasowego odbiornika 3Dconnexion Universal Receiver, klawiatury 3Dconnexion Keyboard Pro, łącza Bluetooth® lub przewodu USB.

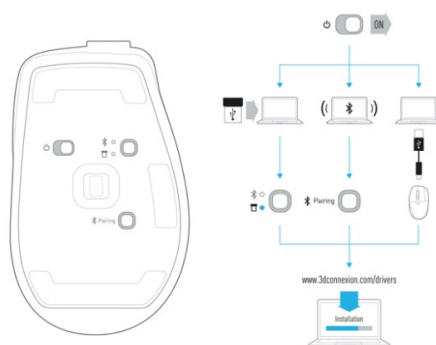
Uwaga: Mysz CadMouse Pro Wireless jest fabrycznie sparowana z uniwersalnym odbiornikiem USB 3Dconnexion Universal Receiver, dlatego najpierw musisz odłączyć go od komputera, aby połączyć się poprzez Keyboard Pro.

Parowanie poprzez Bluetooth®:

Włącz urządzenie, przesuwając przełącznik zasilania na jego spodzie. Naciśnij przycisk przełącznika trybu (również znajdujący się na spodzie urządzenia) – sprawdź, czy świeci się niebieska dioda obok ikony Bluetooth, a następnie naciśnij przycisk **Pairing**. Urządzenie powinno zostać wychwycone przez Twoją stację roboczą – wybierz je, aby zakończyć parowanie.

Parowanie za pomocą klawiatury 3Dconnexion Keyboard Pro:

Otwórz menu startowe systemu Windows i uruchom narzędzie **3Dconnexion Pairing**. Teraz naciśnij **Add device** i postępuj zgodnie z instrukcjami narzędzia **3Dconnexion Pairing**, aby połączyć CadMouse Pro Wireless z Keyboard Pro.



Naładuj CadMouse Pro Wireless

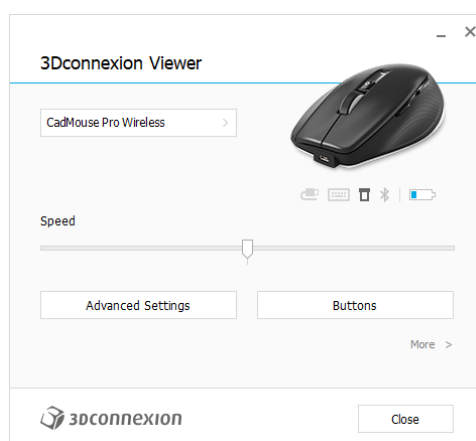
Gdy dioda LED wskazująca status myszy CadMouse Pro Wireless zmieni kolor na czerwony, oznacza to, że mysz ma mniej niż 10% mocy akumulatora i powinna zostać naładowana. Podłącz CadMouse Pro Wireless do portu ładowania komputera za pomocą dotychczasowego przewodu USB. W trakcie ładowania dioda LED wskazująca status urządzenia będzie migać na zielono, a po pełnym naładowaniu będzie świecić stałym zielonym światłem.

Ustawienia (3Dconnexion Settings)

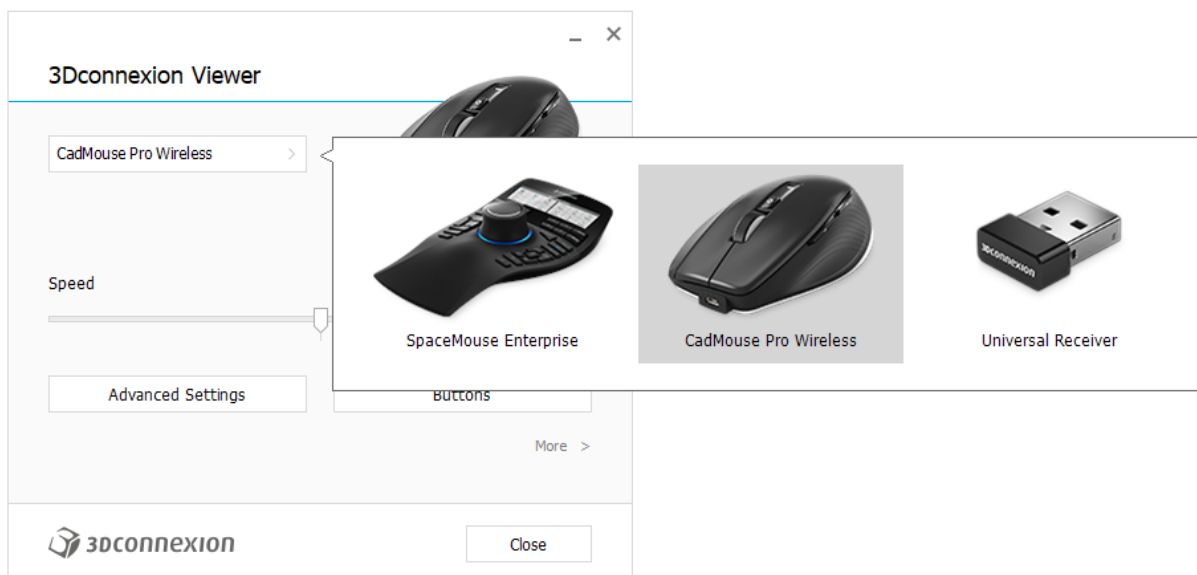


Dostęp do panelu ustawień 3Dconnexion Settings można uzyskać za pośrednictwem panelu 3Dconnexion Home (na pulpicie), ikony w obszarze powiadomień (tacka systemowa) lub menu startowego systemu Windows.

Nazwa aktywnej aplikacji jest wyświetlana w górnej części panelu. Bieżący tryb połączenia, a także poziom naładowania baterii są wyświetlane w postaci ikon pod obrazem produktu.



Jeśli podłączonych jest wiele urządzeń 3Dconnexion, można wybrać żądany produkt do skonfigurowania, klikając wysuwane menu w lewym górnym rogu panelu.



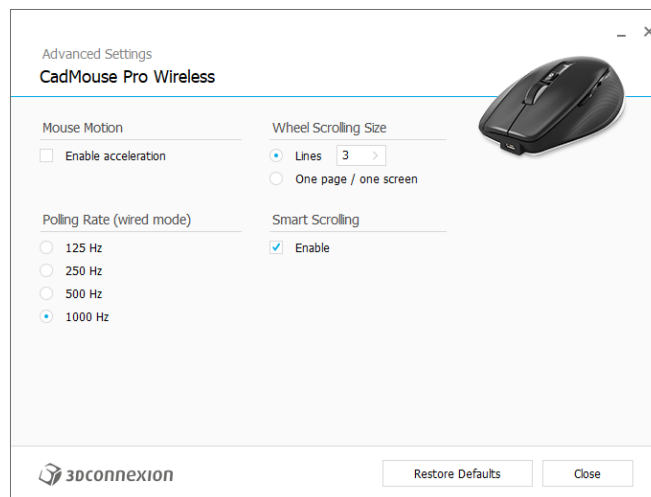
Prędkość (Speed)

Ten suwak ustawia prędkość kursora CadMouse Pro Wireless na ekranie.

Uwaga: Suwak prędkości CadMouse Pro Wireless ustawia prędkość dla wszystkich zastosowań jednocześnie.

Ustawienia zaawansowane (Advanced Settings)

Ustawienia, które można skonfigurować w panelu **Advanced Settings**, nie są przeznaczone do konkretnej aplikacji – są one takie same dla wszystkich aplikacji w całym systemie.



Ruch myszy (Mouse Motion)

Włącz przyspieszenie (Enable Acceleration): Kursor na ekranie będzie poruszał się jeszcze szybciej / wolniej niż poruszana dłońią mysz

Uwaga: Zalecane pozostawienie tej opcji jako “wyłączone”.

Częstotliwość próbkowania (Polling Rate (tryb przewodowy))

Wybierz częstotliwość działania czujnika optycznego CadMouse Pro Wireless po podłączeniu za pomocą przewodu. Wyższa częstotliwość przekłada się na dokładniejsze śledzenie i płynniejszy ruch kursora.

Prędkość kółka myszy (Mouse Wheel Speed)

Wiersze (Lines): Wybierz liczbę wierszy przewijanych po obróceniu kółkiem myszy o 1 stopień.

Jedna strona / jeden ekran (One page / One screen): Obrócenie kółkiem myszy o 1 stopień spowoduje przewinięcie do następnej/poprzedniej strony.

Inteligentne przewijanie (Smart Scrolling)

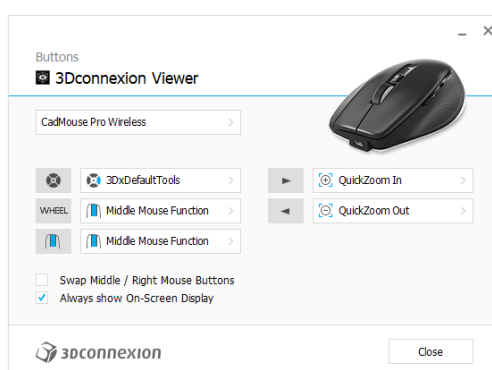
Regulowana prędkość inteligentnego przewijania z efektem inercji w dokumentach i przeglądarkach idealnie sprawdza się podczas pracy w wielostronicowych dokumentach, umożliwiając użytkownikowi szybkie i łatwe znalezienie określonych stron.

Przyciski (Buttons)

Panel Buttons w ustawieniach **3Dconnexion Settings** umożliwia przypisywanie poleceń, makr lub menu radialnych do programowalnych przycisków myszy CadMouse. Nazwa aktywnej aplikacji jest wyświetlana w górnej części panelu. Wszelkie zmiany wprowadzone w ustawieniach CadMouse Pro Wireless dotyczą tylko tej aplikacji.

Podczas pracy w aplikacji okienko On-Screen Display zawsze pokazuje aktualnie przypisane przyciskom funkcje dla tej aplikacji. Aby ukryć OSD, usuń zaznaczenie opcji **Always show On-Screen Display**.

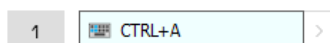
Możesz zamienić prawy przycisk myszy z przyciskiem środkowym, zaznaczając opcję **Swap Middle / Right Mouse Buttons**.



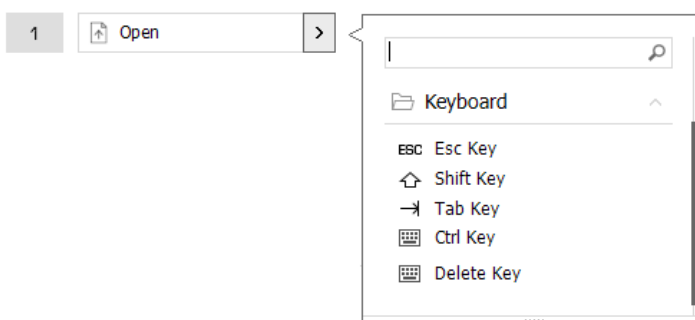
Uwaga dotycząca środowisk pracy w aplikacjach CAD: Niektóre aplikacje obejmują różne tryby bądź środowiska pracy: np. szkic, część, złożenie. W tych aplikacjach można przypisywać różne komendy do klawiszy w zależności od bieżącego aktywnego trybu / środowiska.

Przypisywanie szybkich makr do przycisków (Quick Macros)

Kliknij tekst w polu przycisku i naciśnij żądany klawisz lub kombinację klawiszy, aby szybko przypisać wywoływaną funkcję lub makro do przycisku CadMouse.

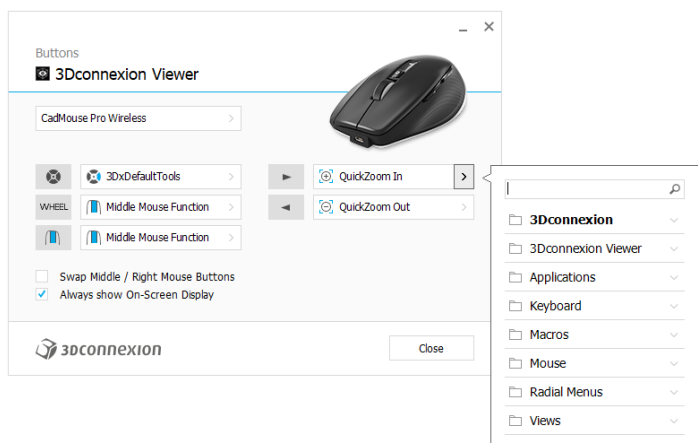


Utworzenie makra zawsze generuje polecenie **Naciśnij i puść**. Aby przypisać polecenie **Naciśnij i przytrzymaj** (na przykład Ctrl lub Shift), należy użyć kategorii poleceń **Keyboard** w oknie wysuwanym.



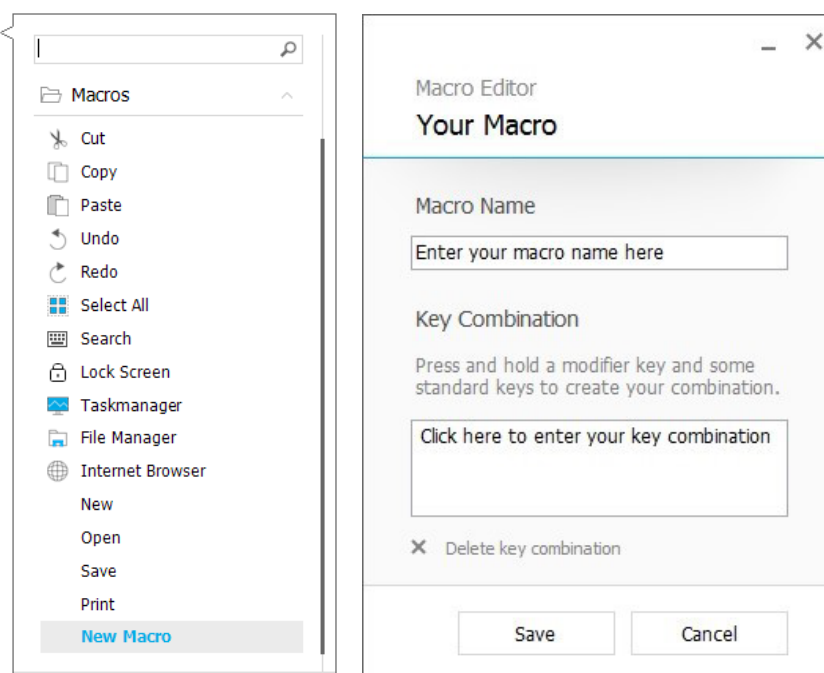
Przypisywanie poleceń za pomocą okna wysuwanego

Po kliknięciu strzałki > po prawej stronie pola przycisku otwiera się okno wysuwane dla tego przycisku CadMouse: Kategoria polecenia, do którego klawisz jest obecnie przypisany, jest wyróżniona pogrubioną czcionką. Okno wysuwane umożliwia przeglądanie lub wyszukiwanie poleceń w różnych kategoriach, takich jak 3Dconnexion lub polecenia aplikacji. Po wybraniu polecenia kliknięciem, zostaje ono automatycznie przypisane do przycisku CadMouse.



Tworzenie makr (Macros)

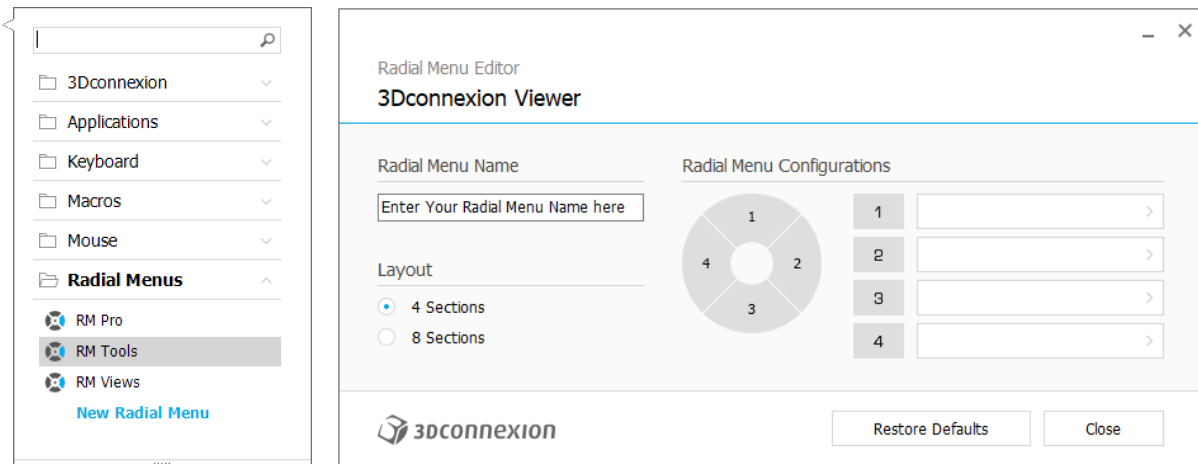
Najpierw kliknij strzałkę > po prawej stronie pola klawisza, a następnie rozwiń kategorię **Macros** i kliknij **New Macro**. Spowoduje to otwarcie edytora makr, w którym można określić nazwę makra i przypisać sekwencję naciśnień klawiszy w odpowiednich polach. Kliknięcie przycisku **Save** spowoduje automatyczne przypisanie nowego makra do przycisku, z którego został otwarty panel.



Tworzenie menu radialnych (Radial Menus)

Najpierw kliknij strzałkę > po prawej stronie pola przycisku, a następnie rozwiń kategorię **Radial Menus** i kliknij **New Radial Menu**.

Spowoduje to wyświetlenie edytora menu radialnego, w którym można przypisać nazwę i polecenia do poszczególnych sekcji. Nowe menu radialne zostanie automatycznie przypisane do przycisku, z którego został otwarty panel.



3Dconnexion Home



Po pomyślnym zainstalowaniu najnowszego sterownika 3Dconnexion, strona główna 3Dconnexion zapewnia dostęp do różnych aplikacji 3Dconnexion:



Trainer:

Naucz się, jak używać myszy 3Dconnexion SpaceMouse.



Manual:

Tutaj znajdziesz instrukcje obsługi wszystkich produktów firmy 3Dconnexion.



Settings:

Otwórz panel ustawień, aby dostosować swoje urządzenia 3Dconnexion.



Viewer:

Przeglądarka 3Dconnexion Viewer umożliwia przeglądanie modeli 3D.

Obsługiwane formaty (.stp, .step, .igs, .iges, .obj, .stl, .ply, .jt, .glTF).



Demo:

Testuj i ćwicz swoje umiejętności, montując podwozie samolotu.



Registration:

[Zarejestruj](#) produkt po instalacji, aby korzystać z usług 3Dconnexion.



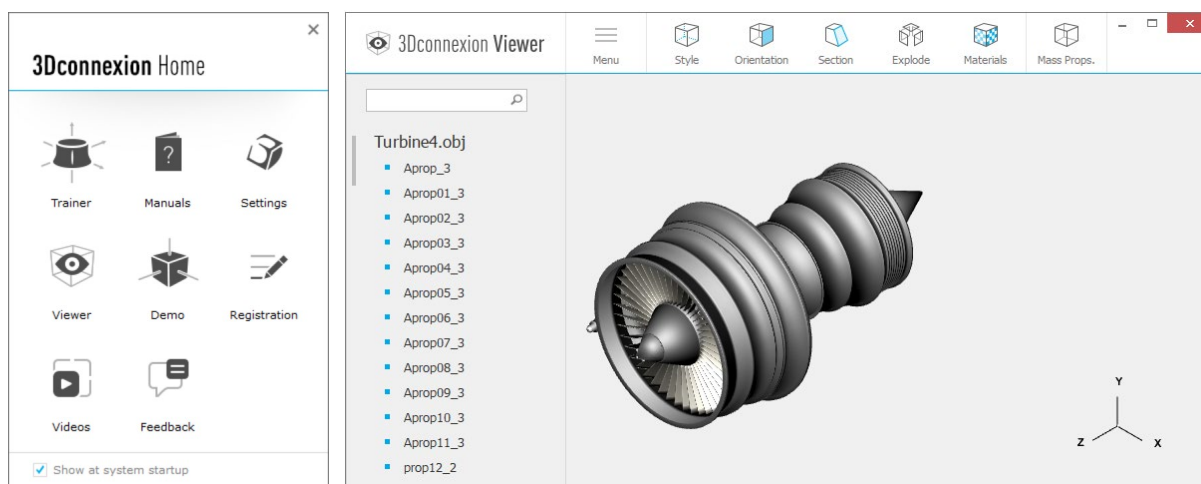
Videos:

Obejrzyj [filmy](#) instruktażowe o produktach 3Dconnexion.



Feedback:

Wyślij swój [feedback](#) do działu rozwoju produktów 3Dconnexion.



Specyfikacje techniczne

Wymiary i waga

Długość: 126 mm

Szerokość: 74 mm

Wysokość: 44 mm

Waga: 140 g

Akumulator – 3Dconnexion CadMouse Pro Wireless

Akumulator litowo-polimerowy o pojemności 1100 mAh

Obsługiwane systemy operacyjne

Microsoft® Windows, macOS

[Wiecej informacji](#)

Obsługiwane programy

[Wiecej informacji](#)

Zawartość opakowania

- 3Dconnexion CadMouse Pro Wireless
- 3Dconnexion Universal Receiver
- Etui ochronne
- Kabel USB-A / USB-C firmy 3Dconnexion (pleciony, 1,5m)

Numery części

Numery jednostek opakowaniowych (na opakowaniu): 3DX-700078, 3DX-700116

Numer części (na urządzeniu): 3DX-600065

Informacje dotyczące bezpieczeństwa, zgodności z przepisami i gwarancji

Producent

3Dconnexion GmbH
Clarita-Bernhard-Straße 18
81249 Munich
Germany

Certyfikaty i rejestracje

CE, UKCA, EAC, FCC, IC, MIC, KC, RCM, BSMI, NCC, WEEE, RoHS-EU, RoHS-CN

[Wiecej informacji](#)

Gwarancja

3-letnia ograniczona gwarancja na sprzęt

[Wiecej informacji](#)

Informacje o częstotliwości radiowej

Pasmo(-a) częstotliwości: 2404 - 2477 MHz

Maksymalna moc częstotliwości radiowej: 0DBM

Ostrzeżenie o baterii

[Wiecej informacji](#)

Pomoc techniczna

3dconnexion.com/support