

## 用户手册

# 3Dconnexion® CadMouse Pro Wireless



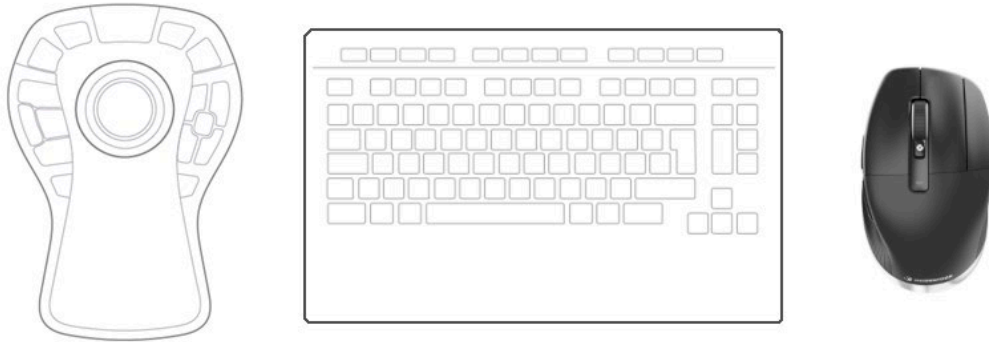
驱动程序版本 : 3DxWare 10.8.15 及更高版本

# 目录

<b>快速入门指南 .....</b>	<b>3</b>
桌面设置.....	3
<b>功能指南 .....</b>	<b>4</b>
3Dconnexion CadMouse Pro Wireless.....	4
<b>3Dconnexion 设置 .....</b>	<b>8</b>
高级设置.....	9
按钮.....	10
为按钮指定“快速宏” .....	10
使用弹出窗口指定命令 .....	11
创建宏.....	11
创建圆形菜单.....	12
<b>3Dconnexion 主页 .....</b>	<b>14</b>
<b>技术规格 .....</b>	<b>15</b>

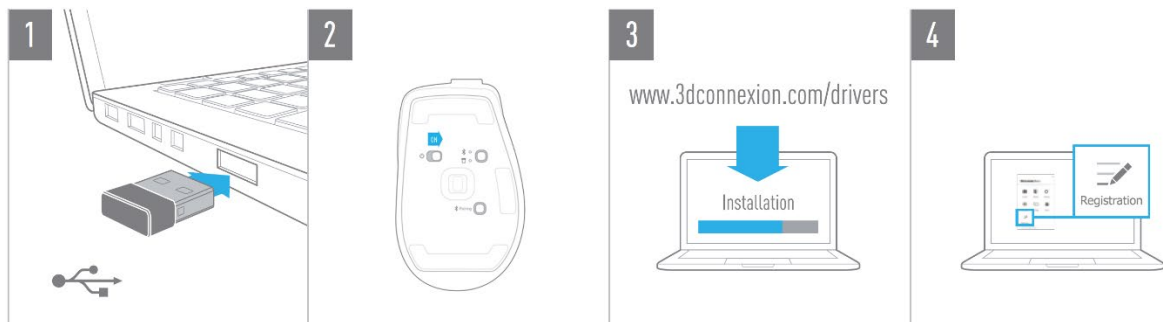
# 快速入门指南

## 桌面设置



将您的 CadMouse Pro Wireless 放在键盘的右侧。

## 安装



### 1. 连接

将附带的 3Dconnexion 通用接收器连接到计算机。

### 2. 打开 CadMouse Pro Wireless

打开位于 CadMouse Pro Wireless 底部的电源开关。注:确保设备处于通用接收器模式[接收器图标旁边的指示灯为蓝色]。

### 3. 下载并安装最新的软件包

确保您安装了最新的 3Dconnexion 软件 {3DxWare}。最新版本可以在 [www.3dconnexion.com/drivers](http://www.3dconnexion.com/drivers) 下载。

### 4. 注册您的产品

请在安装后注册您的产品，以享受 3Dconnexion 服务。

# 功能指南

## 3Dconnexion CadMouse Pro Wireless



### 鼠标中键



CadMouse Pro Wireless 具有专用的鼠标中键，可帮助您快速访问重要的应用功能。它可以立即识别您正在使用的应用程序及其环境，并自动向按钮分配命令。

鼠标中键在以下应用程序和环境中的功能:

**CAD 应用:** 使用鼠标中键在图形或三维模型中导航(平移、缩放、环绕)。

**Windows:** 中键单击 **Windows** 任务栏上的应用程序图标，在新窗口中打开该应用程序。要关闭应用程序，只需将鼠标悬停在其图标上，然后中键单击出现的缩略图。

**互联网浏览器:** 使用鼠标中键在新选项卡中打开链接。如果要关闭一个标签，只需用鼠标中键点击它。

**其他应用:** 使用 3Dconnexion 属性将最常用的命令给鼠标中键。例如，您可以将“格式刷”命令设置给微软 Word 中的鼠标中键或微软 Excel 中的“回车”命令。

**注意:** 需要 3Dconnexion 驱动程序[3DxWare] 来利用 CadMouse Pro Wireless 的所有功能。

## 拇指按钮



您的 CadMouse Pro Wireless 带有两个拇指按钮，可以帮助您在计算机辅助设计和其他应用程序中导航。CadMouse 可即时识别您正在使用的应用程序及其环境，并自动向拇指按钮分配命令。

拇指按钮在以下应用程序和环境中的功能:

**CAD 应用:** 在绘图或 3D 模式下，按拇指按钮在光标位置来回移动；继续按下相应的按钮，微调缩放级别。

**文本或电子表格应用程序:** 使用拇指按钮快速跳到文档的开头或结尾。

**互联网浏览器:** 浏览时，您可以使用拇指按钮轻松地在网页之间向前或向后跳转。

**其他应用:** 为您的工作提供便利，并使用 3Dconnexion 属性将最常用的命令分配给拇指按钮。

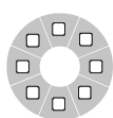
**注意:** 需要 3Dconnexion 驱动程序[3dxWare]来利用 CadMouse Pro Wireless 的所有功能。

## 屏幕显示

屏幕显示(OSD) 为分配给鼠标中键和拇指按钮的命令提供了方便的可视提醒。在安装驱动程序后，默认情况下，CadMouse Pro Wireless 的 OSD 处于隐藏状态。如果要启用 OSD，请打开“3Dconnexion 属性”，选择 CadMouse Pro Wireless，单击“按钮”，然后激活“始终在屏幕上显示”复选框。您可以轻松地将 OSD 拖放到其他更方便的位置(例如，在 systray 附近的工作列上)。点击 OSD 打开按钮映射面板。



## 圆形菜单按钮



在位于鼠标滚轮和状态指示灯之间，您可以找到您的 CadMouse Pro Wireless 的圆形菜单按钮。单击它将打开一个应用程序或特定于环境的圆形菜单，只需简单的鼠标手势，即可访问您最喜欢的命令。在创建圆形菜单一节中学习如何为任何应用程序轻松创建自己的圆形菜单。



## 鼠标滚轮



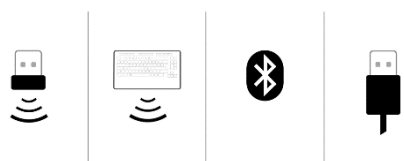
鼠标滚轮既可以在计算机辅助设计应用程序中精确地点击鼠标，也可以通过惯性调节智能滚动速度，快速而精确地浏览长文档或网页。

鼠标滚轮提供两种滚动模式:

**高速模式:** 轻击鼠标滚轮一次，快速滚动多页(约 3 页)。之后只需再次轻击鼠标滚轮，即可提高滚动速度。

**低速模式:** 要在文档中平滑滚动并同时阅读，首先轻击鼠标滚轮一次，然后在文档停止滚动前单击旋转滚轮。沿相反方向将鼠标滚轮移动一个增量，以停止滚动。

## 连接您的 CadMouse Pro Wireless



CadMouse Pro Wireless 可以通过附带的 3Dconnexion 通用接收器、3Dconnexion 键盘 Pro、蓝牙或 USB 进行连接。

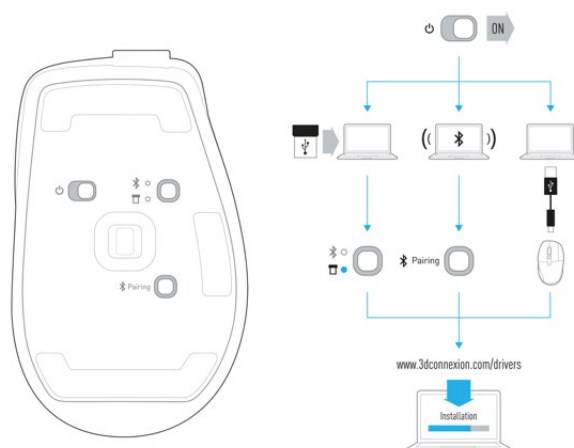
**注意:** 由于您的 CadMouse Pro Wireless 是在工厂与通用接收器配对的，因此您必须先将其从计算机上断开，然后才能通过蓝牙或键盘 Pro 将其配对。

### 通过蓝牙配对:

打开设备，电源开关位于设备底部。按下同样位于设备底部的模式开关按钮，确保蓝牙图标旁边的蓝色指示灯亮起，然后按下“配对”按钮。您的设备现在应该在您的工作站上被发现-选择 I 以完成配对。

### 通过 3Dconnexion 键盘专业版进行配对:

打开窗口开始菜单并启动 3Dconnexion 配对工具。现在按下“添加设备”，并按照 3Dconnexion 配对工具的说明将您的 CadMouse Pro Wireless 连接到键盘 Pro。



## 为您的 CadMouse Pro Wireless 充电

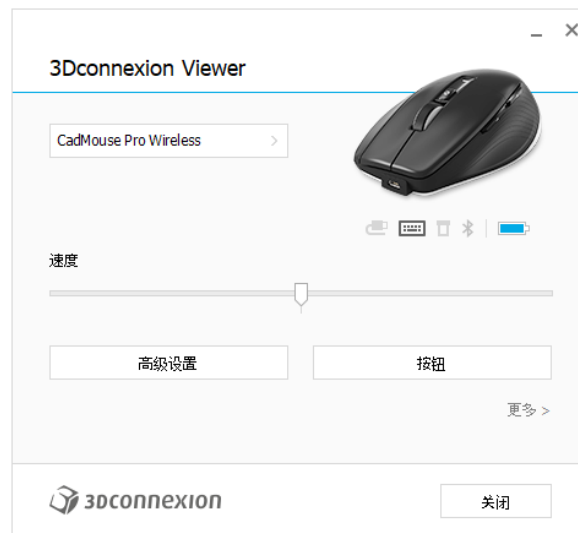
当您的 CadMouse Pro Wireless 的状态指示灯变红时，表示它的电池电量不足 10%，应该充电。使用随附的 USB 线将 CadMouse 连接到电脑的充电端口。只要 CadMouse Pro Wireless 正在充电，状态指示灯就会发出绿色闪光，充满电后会变成稳定的绿色。

# 3Dconnexion 设置

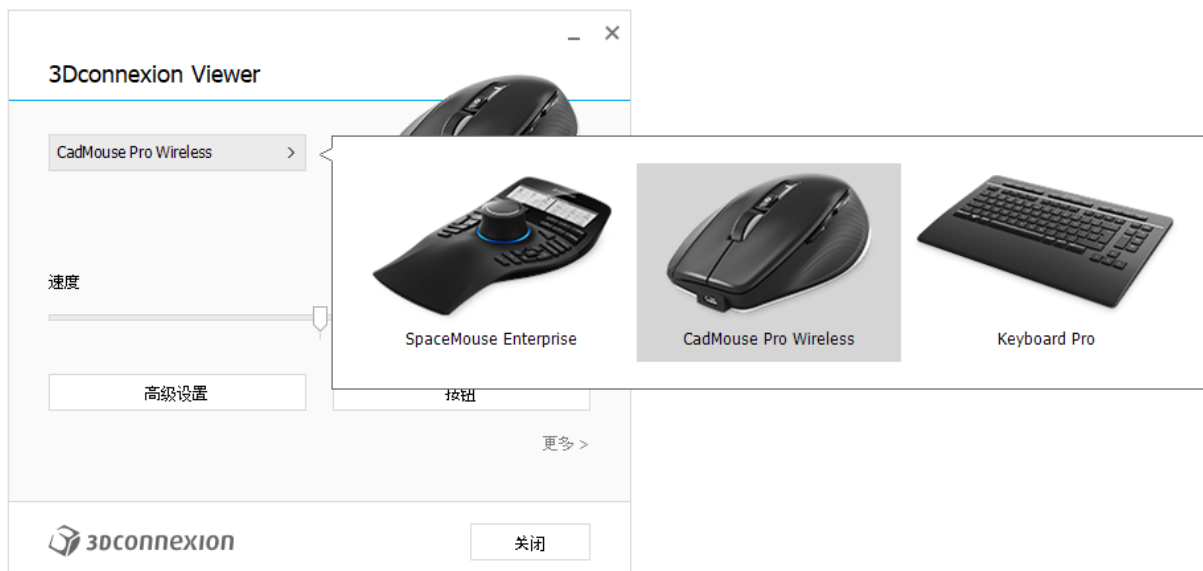


您可以通过 3Dconnexion 主页[在桌面上]通知区域的图标(systray)或 Windows 开始菜单访问 3Dconnexion 属性面板。

常用的应用程序的名称显示在面板的顶部。当前连接模式以及电池电量由产品图像下方的图标显示。



如果连接了多个 3Dconnexion 设备，您可以通过单击面板顶部的弹出按钮来选择要配置的所需产品。



## 速度

此滑块设置您的 CadMouse Pro Wireless 光标在屏幕上的速度。

**注意:** CadMouse Pro Wireless 速度滑块为所有应用程序设置全局速度。



## 高级设置

您可以在“高级设置”面板中配置的设置不是特定于应用程序的，但对系统范围内的所有应用程序都是相同的。



### 鼠标移动

启用加速器: 如果鼠标移动得慢或快，光标在屏幕上的移动速度会更慢或更快。

**注意:**推荐设置被禁用。

### 轮询率(有线模式)

选择通过数据线连接时 CadMouse Pro Wireless 激光传感器的工作速率。更高的速率有利于更精确的跟踪和更平滑的光标移动。

### 滚轮滚动幅度

线: 选择鼠标滚轮移动 1 个增量时滚动的线。

一页/一屏: 移动鼠标滚轮 1 增量将滚动下一页/上一页。

### 智能滚动

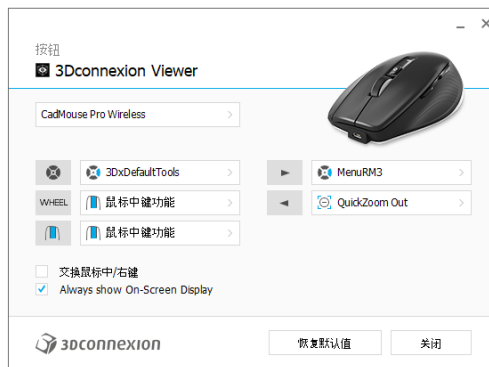
由于文档和浏览器中具有惯性的可调智能滚动速度，非常适合处理多页文档。能让用户快速轻松地找到特定页面。

## 按钮

3Dconnexion 属性中的“按钮”面板能让您将命令、宏或圆形菜单分配给可编程的 CadMouse 按钮。常用应用程序的名称显示在面板的顶部。您对 CadMouse Pro Wireless 设置所做的任何更改仅与此应用程序相关。

当您在应用程序中工作时，屏幕总是会向您显示该应用程序按钮的当前分配。如果要隐藏屏幕显示，请取消选中“总是在屏幕上显示”。

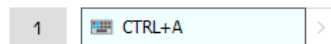
通过选择“交换鼠标中/右键”，您可以选择交换鼠标右键和鼠标中键。



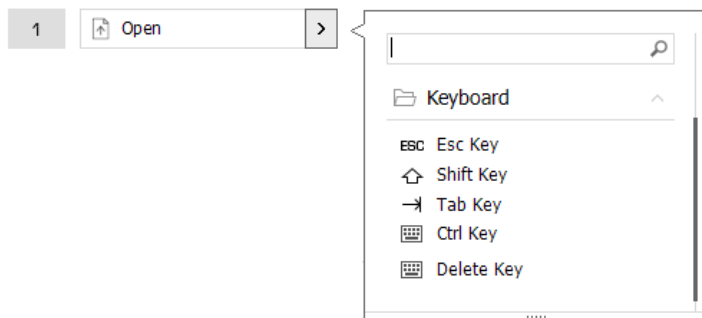
关于环境敏感性的注意事项:一些应用程序具有环境敏感性密钥映射的特征。在这些应用程序中，您可以根据当前的活动环境进行不同的按键分配。

## 为按钮指定“快速宏”

单击键字段中的文本，并按下所需的键或组合键，以将击键或快速分配宏给 CadMouse 键。



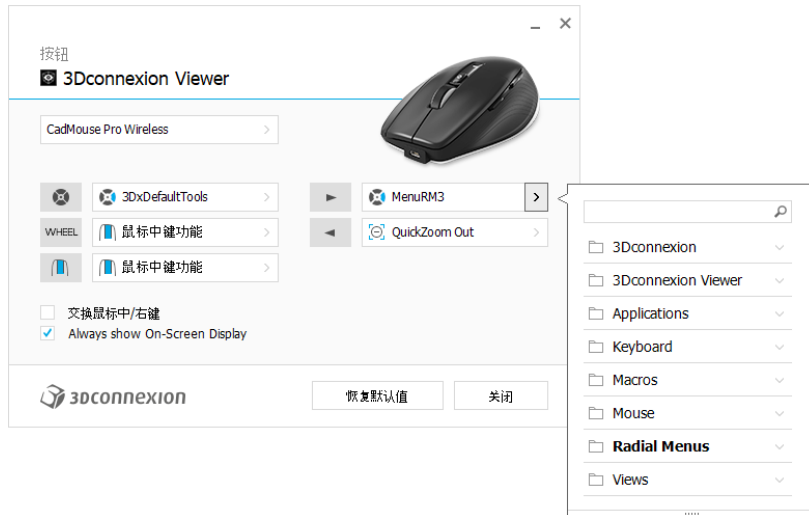
在创建宏时，它总是发送“按下并放开”命令。相反，如果您想分配一个“按住”命令窗口(例如 Ctrl 或 Shift)，您应该在弹出窗口中使用“键盘”命令类别。



## 使用弹出窗口指定命令

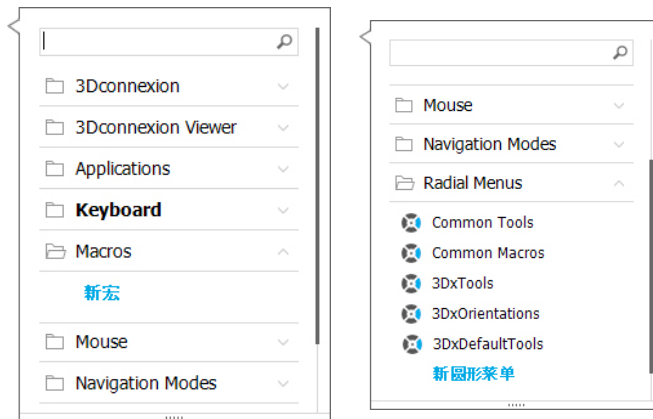
单击按钮字段右侧的“>”箭头，打开该 CadMouse 按钮的弹出窗口：

当前分配给它的命令类别以粗体突出显示。弹出窗口允许您浏览或搜索不同类别的命令，如 3Dconnexion 或应用程序命令。当您点击选择一个命令时，它会自动分配给 CadMouse 键。



## 创建宏和圆形菜单

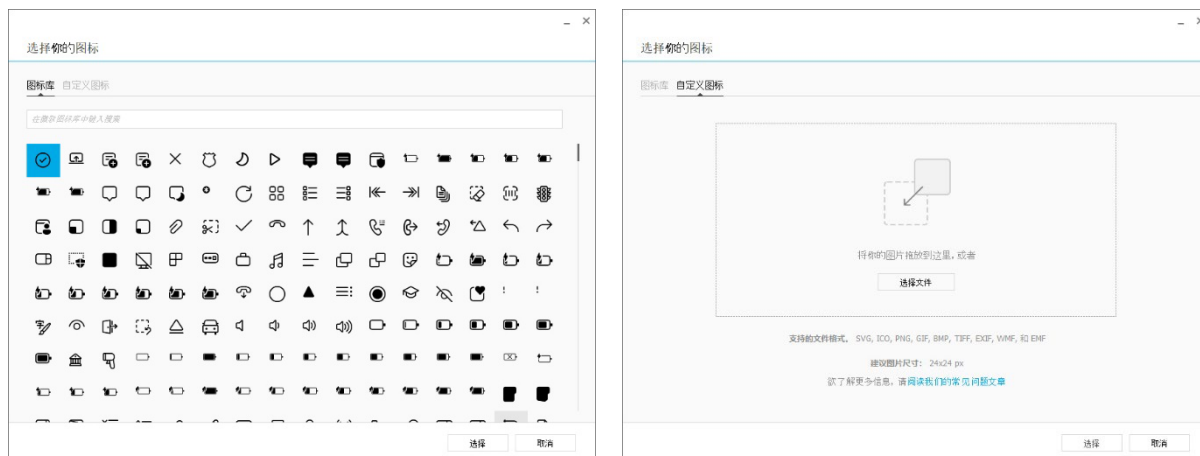
如要创建新的宏或径向菜单，请首先单击关键字段右侧的 > 箭头，然后展开 **Macros/Radial Menus**，然后单击**新宏/新建径菜单**。



## 为宏和圆形菜单分配图标

第一步，系统会要求您为宏或圆形菜单命名并为其指定一个图标。

您可选择使用图标库选项卡中已提供的图标之一，也可在自定义图标选项卡中上传您自己的图标。



**注：**图片不得大于500x500像素，并且必须为以下文件格式之一：SVG、ICO、PNG、GIF、BMP、TIFF、EXIF、WMF和EMF。为获得最佳渲染结果，我们建议使用具有透明背景的24x24像素图像。

## 创建宏

第二步，在创建新宏时，您可以选择通过添加步骤来编辑宏序列。



在此序列中，您可将键盘快捷键分配给“命令”步骤，并使用展开窗口为其分配应用命令。在“文本”步骤，您可将文本块添加到宏中。在“延迟”步骤，您可补偿应用较长的加载时间。

将单个步骤拖动到正确的顺序或删除不需要的步骤，编辑宏的序列。完成宏编辑后，点击“保存”以自动将新建宏分配给打开的面板所针对的按钮。

### **创建圆形菜单**

在第二步创建新的圆形菜单时，您可以选择四分布局或八分布局。

将命令或宏分配给不同的部分并保存圆形菜单。新建圆形菜单将自动分配给打开的面板所针对的按钮。

# 3Dconnexion 主页



成功安装最新的 3Dconnexion 驱动程序后，您可以在 3Dconnexion 的主页访问各种 3Dconnexion 应用程序：



## 指南:

了解如何快速使用 3Dconnexion 的鼠标 SpaceMouse。



## 手册:

在这里您可以找到所有 3Dconnexion 产品的手册。



## 设置:

打开此面板以自定义您的 3Dconnexion 设备，包括按钮、配对设备等。



## 查看器:

使用集成查看器详细查看您的 3D 模型并可以打印它们。



## 拼贴:

3Dconnexion 拼贴可让您将 2D 图像制作为 3D 拼贴画。



## 演示:

通过组装飞机的起落架来测试和练习您的技能。



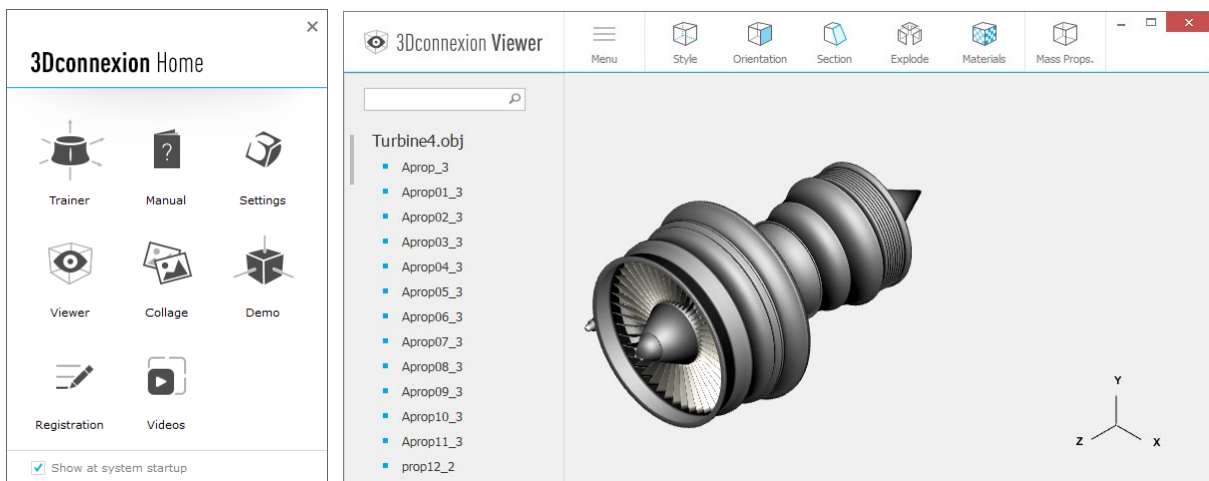
## 注册:

安装后，请[注册](#)您的产品，以得到 3Dconnexion 更好的服务。



## 视频:

为你的 3Dconnexion 设备寻找指导性[视频](#)。



# 技术规格

## 尺寸和重量

长度：126 毫米/5.0 英寸

深度：74 毫米/2.9 英寸

高度：44 毫米/1.7 英寸

重量：140 克/0.31 磅/4.94 盎司

## 电池-3DconnexionCadMouse Pro Wireless

容量为 1100 mAh 可充电锂离子聚合物电池

## 支持的操作系统

Microsoft® Windows, macOS

[更多信息](#)

## 支持的软件

[更多信息](#)

## 包装清单

- 3Dconnexion CadMouse Pro Wireless
- 3Dconnexion Universal Receiver
- 便携盒
- 3Dconnexion Cable USB-A / USB-Micro (Braided 1.5m)

## 认证和注册

CE, FCC, RCM, BSMI, ROHS, WEEE, NCC, MIC, IC

[更多信息](#)

## 保证

3 年有限硬件保修

## 支持

[3dconnexion.com/support](https://3dconnexion.com/support)