

Manuel

3Dconnexion[®] CadMouse Pro Wireless Left

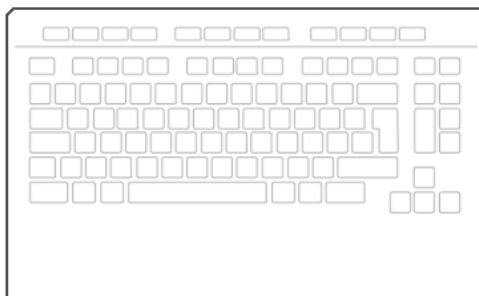


Sommaire

Guide de démarrage	3
Installation sur le bureau	3
Installation.....	3
Guide des fonctionnalités.....	4
3Dconnexion CadMouse Pro Wireless Left.....	4
Paramètres 3Dconnexion	8
Paramètres avancés	9
Boutons.....	10
Affecter des macros rapides aux boutons.....	10
Attribution de commandes à l'aide de la fenêtre déroulante.....	11
Créer des macros	11
Créer des menus radiaux	12
3Dconnexion Home	13
Spécifications techniques	14

Guide de démarrage

Installation sur le bureau



Placez votre CadMouse Pro Wireless Left sur le côté gauche du clavier.

Installation



1. Connexion

Connectez le 3Dconnexion Universal Receiver fourni à votre ordinateur.

2. Allumer la CadMouse Pro Wireless Left

Allumez votre CadMouse Pro Wireless Left à l'aide de l'interrupteur situé sur le dessous.

Remarque : Vérifiez que le périphérique est en mode Universal Receiver (le voyant à côté de l'icône du récepteur est bleu).

3. Télécharger et installer le dernier logiciel

Veillez à ce que le dernier logiciel 3Dconnexion (3DxWare) soit bien installé. La dernière version peut être téléchargée sur www.3dconnexion.com/drivers.

4. Enregistrer votre produit

Enregistrez votre produit après l'installation pour bénéficier des services 3Dconnexion.

Guide des fonctionnalités

3Dconnexion CadMouse Pro Wireless Left



Bouton central de la souris



La CadMouse Pro Wireless Left est dotée d'un bouton central dédié qui vous permet d'accéder rapidement aux fonctions importantes des applications. La souris reconnaît instantanément les applications que vous utilisez, ainsi que leurs environnements, et affecte automatiquement des commandes au bouton central.

Fonctionnalité du bouton central de la souris dans les applications et environnements suivants :

Applications CAO : Utilisez le bouton central de la souris pour naviguer (panoramique, zoom, orbite) dans vos dessins ou modèles 3D.

Windows : Cliquez avec le bouton central sur une icône d'application dans la barre des tâches Windows pour ouvrir l'application dans une nouvelle fenêtre. Pour fermer l'application, passez simplement le curseur sur l'icône, puis cliquez avec le bouton central sur la vignette qui apparaît.

Navigateurs internet : Utilisez le bouton central pour ouvrir un lien dans un nouvel onglet. Pour fermer un onglet, cliquez simplement dessus avec le même bouton.

Autres applications : Utilisez les paramètres 3Dconnexion pour affecter vos commandes les plus fréquemment utilisées au bouton central de la souris. Vous pouvez, par exemple, affecter la commande *Reproduire le format* au bouton central de la souris dans Microsoft Word ou la commande *Entrée* dans Microsoft Excel.

Remarque : Le pilote 3Dconnexion (3DxWare) est nécessaire à l'utilisation de toutes les fonctions de la CadMouse Pro Wireless Left.

Boutons latéraux



Votre CadMouse Pro Wireless Left est dotée de deux boutons latéraux, qui vous aident à naviguer en CAO ainsi que dans d'autres applications. La CadMouse reconnaît instantanément les applications que vous utilisez, ainsi que leur environnement, et affecte automatiquement des commandes aux boutons latéraux.

Fonctionnalité des boutons latéraux dans les applications et environnements suivants :

Applications CAO : Appuyez sur les boutons latéraux pour faire un zoom avant et arrière sur la position du curseur dans votre dessin ou modèle 3D ; réglez précisément le niveau de zoom en maintenant le bouton correspondant enfoncé.

Applications texte ou tableur : Utilisez les boutons latéraux pour vous rendre directement au début ou à la fin d'un document.

Navigateurs internet : En naviguant, vous pouvez facilement passer à la page web suivante ou précédente grâce aux boutons latéraux.

Autres applications : Utilisez les paramètres 3Dconnexion pour affecter les commandes que vous utilisez le plus fréquemment aux boutons latéraux et faciliter votre travail.

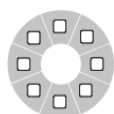
Remarque : Le pilote 3Dconnexion (3DxWare) est nécessaire à l'utilisation de toutes les fonctions de la CadMouse Pro Wireless Left.

Affichage à l'écran

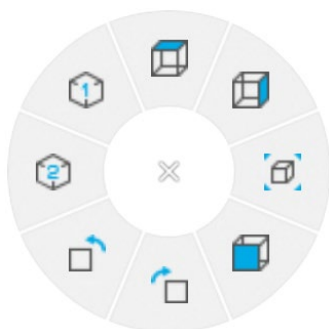
L'affichage à l'écran (OSD) fournit un rappel visuel pratique des commandes attribuées au bouton central de la souris et aux boutons latéraux. Après l'installation du pilote, l'OSD de la CadMouse Pro Wireless Left est masqué par défaut. Pour activer l'OSD, ouvrez les **Paramètres 3Dconnexion**, sélectionnez la CadMouse Pro Wireless Left, cliquez sur **Boutons** et activez la case à cocher **Toujours montrer Affichage à l'Écran**. Vous pouvez facilement faire glisser et déposer l'OSD à l'endroit le plus pratique (par exemple, sur la barre des tâches près de la zone de notification). Un clic sur l'OSD ouvre le panneau de mappage des boutons.



Bouton Menu radial



Situé entre la molette de la souris et le témoin LED, vous trouverez le bouton de Menu radial de votre CadMouse Pro Wireless Left. Cliquez dessus, pour ouvrir un menu radial spécifique à l'application ou à l'environnement et accéder à vos commandes favorites d'un simple geste de la souris. Apprenez à créer facilement vos propres menus radiaux pour n'importe quelle application dans la section [Créer des menus radiaux](#).



Molette de la souris



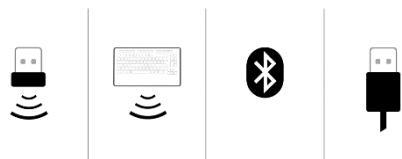
La molette de la souris permet à la fois d'effectuer un zoom précis et contrôlable dans les applications de CAO, soit de régler la vitesse de défilement de façon intelligente avec la modalité Smart Scrolling pour une lecture rapide mais précise des documents longs ou des pages web.

La molette de la souris offre deux modes de défilement :

Mode haute vitesse : Faites tourner rapidement la molette de la souris une fois pour faire défiler rapidement environ 3 pages d'un document. Il suffira d'effectuer une autre rotation rapide pendant le défilement pour augmenter de façon proportionnelle la vitesse de défilement.

Mode basse vitesse : Pour faire défiler un document lentement afin d'en reconnaître les sections principales, faites d'abord tourner rapidement la molette une fois, puis, juste avant la fin du défilement, effectuez des incréments réguliers de la molette d'un cran dans la direction du défilement pour garder la modalité basse vitesse. En changeant la fréquence des incréments, vous pouvez accélérer ou ralentir la vitesse de défilement, ou l'arrêter dans le cas d'un incrément dans la direction inverse du défilement.

Connecter votre CadMouse Pro Wireless Left



La CadMouse Pro Wireless Left peut être connectée à l'aide du 3Dconnexion Universal Receiver inclus, du 3Dconnexion Keyboard Pro, du Bluetooth® ou d'un câble USB.

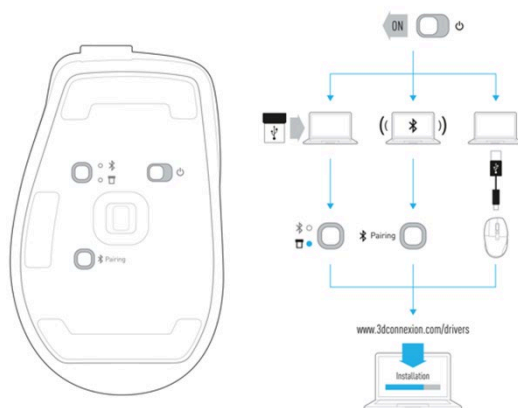
Remarque : Puisque votre CadMouse Pro Wireless Left est appairée avec le Universal Receiver en usine, vous devrez d'abord déconnecter le dongle de votre ordinateur afin de pouvoir appairer la CadMouse Pro Wireless Left par Bluetooth ou avec le Keyboard Pro.

Appairage via Bluetooth® :

Allumez l'appareil à l'aide de l'interrupteur situé sur le dessous. Appuyez sur le bouton de changement de mode (également situé sous l'appareil) et assurez-vous que la lumière bleue à côté de l'icône Bluetooth est active, puis appuyez sur le bouton **Pairing**. Votre ordinateur devrait maintenant être capable de détecter votre dispositif : vous pouvez compléter la procédure d'appairage à travers le Réglages de Windows.

Appairage avec le 3Dconnexion Keyboard Pro :

Ouvrez les **Paramètres 3Dconnexion**, sélectionnez le Keyboard Pro dans la liste des dispositifs 3Dconnexion branchés à votre ordinateur. Cliquez sur **Périphériques Couplés**, ensuite sur **Ajouter périphérique** et suivez les instructions de l'outil d'appairage 3Dconnexion pour connecter votre CadMouse Pro Wireless Left à votre Keyboard Pro.



Charger votre CadMouse Pro Wireless Left

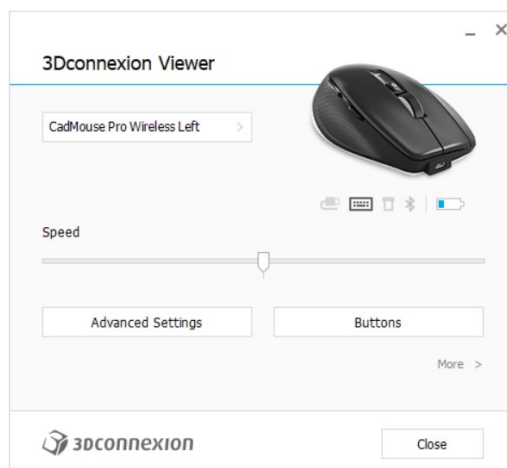
Lorsque la batterie de votre CadMouse Pro Wireless Left tombe en dessous de 10 %, le témoin LED s'éclaire en rouge pour indiquer que la souris doit être chargée. Connectez votre CadMouse Pro Wireless Left à un port de chargement de votre ordinateur à l'aide du câble USB fourni. Lorsque la CadMouse Pro Wireless Left est en charge, le témoin LED clignote en vert et devient fixe une fois le chargement terminé.

Paramètres 3Dconnexion

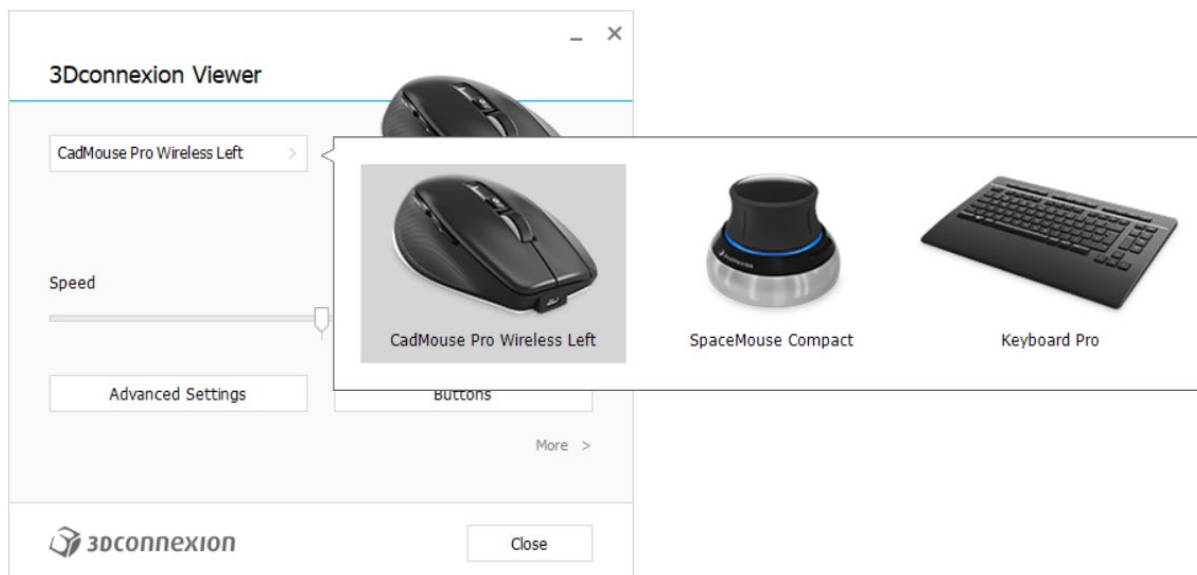


Vous pouvez accéder au panneau **Paramètres 3Dconnexion** soit via le **3Dconnexion Home** (sur votre bureau), l'icône dans votre zone de notification ou le menu Démarrer de Windows.

Le nom de l'application active s'affiche en haut du panneau. Le mode de connexion et le niveau de batterie actuels sont indiqués par les icônes sous l'image du produit.



Si plusieurs appareils 3Dconnexion sont connectés, vous pouvez sélectionner le produit que vous souhaitez configurer en cliquant sur le menu à déroulement en haut à gauche du panneau.



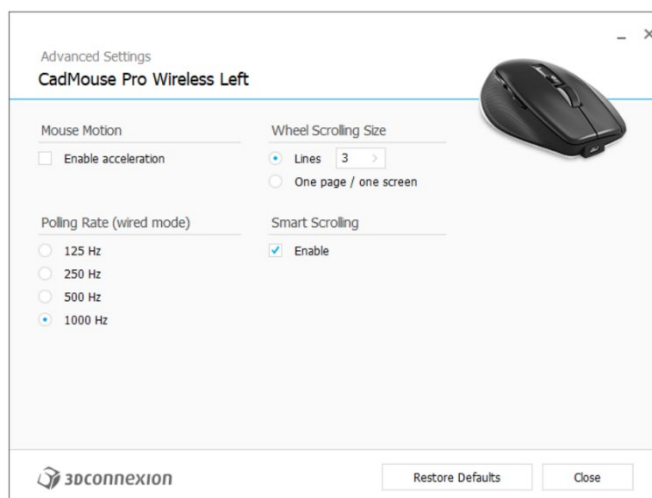
Vitesse

Ce curseur définit la vitesse du curseur CadMouse Pro Wireless Left à l'écran.

Remarque : Le curseur de vitesse de la CadMouse Pro Wireless Left définit la vitesse pour toutes les applications.

Paramètres avancés

Les paramètres qui peuvent être configurés dans le panneau **Paramètres avancés** ne sont pas spécifiques à l'application, mais sont les mêmes pour toutes les applications à l'échelle du système.



Mouvements du Pointeur

Activer l'accélération : Si la souris se déplace lentement ou rapidement, le curseur se déplacera encore plus lentement ou rapidement sur l'écran.

Remarque : Il est recommandé de garder ce paramètre désactivé.

Fréquence d'Échantillonnage (mode câblé) :

Sélectionnez la fréquence de fonctionnement du capteur laser de la CadMouse Pro Wireless Left lorsqu'elle est connectée par câble. Une fréquence plus élevée permet un suivi plus précis et un mouvement plus fluide du curseur.

Vitesse de défilement

Lignes : Sélectionnez le nombre de lignes parcourues lorsque vous déplacez la molette de la souris d'un cran.

Une page / un écran : Déplacer la molette de la souris d'un cran vous fera passer à la page suivante/précédente.

Smart Scrolling

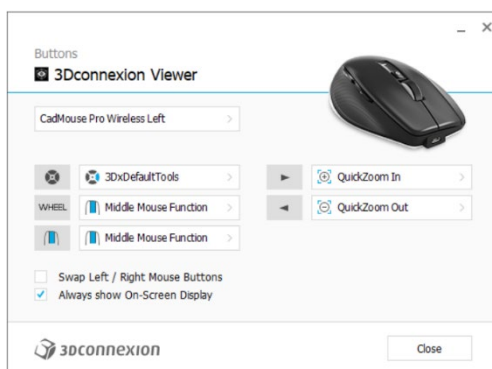
Activez ou désactivez la modalité de défilement Smart Scrolling, qui vous permet de parcourir de manière facile et rapide longs documents ou pages Internet.

Boutons

Le panneau **Boutons** dans les paramètres 3Dconnexion vous permet d'affecter des commandes, des macros ou des menus radiaux aux boutons programmables de la CadMouse. Le nom de l'application active s'affiche en haut du panneau. Toute modification des paramètres des boutons de la CadMouse Pro Wireless Left ne s'applique qu'à cette application.

Lorsque vous travaillez dans une application, l'affichage à l'écran vous indique toujours l'affectation actuelle des boutons pour cette application. Pour masquer l'OSD, décochez **Toujours montrer Affichage à l'Écran**.

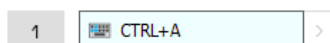
Vous avez la possibilité de permuter le bouton droit et gauche de la souris en cochant la case **Permuter les boutons Gauche / Droit de la souris**.



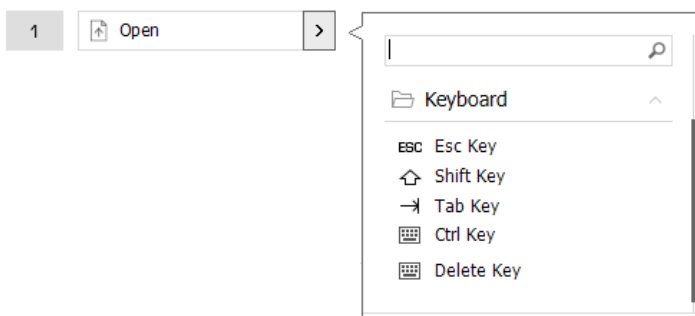
Remarque concernant la sensibilité à l'environnement : Certaines applications disposent d'un mappage des touches sensible à l'environnement. Dans ces applications, vous pouvez avoir différentes affectations des touches en fonction de l'environnement actif actuel.

Affecter des macros rapides aux boutons

Cliquez sur le texte dans le champ d'une touche et appuyez sur la touche ou la combinaison de touches requise pour assigner rapidement une frappe ou une macro à un bouton de la CadMouse.



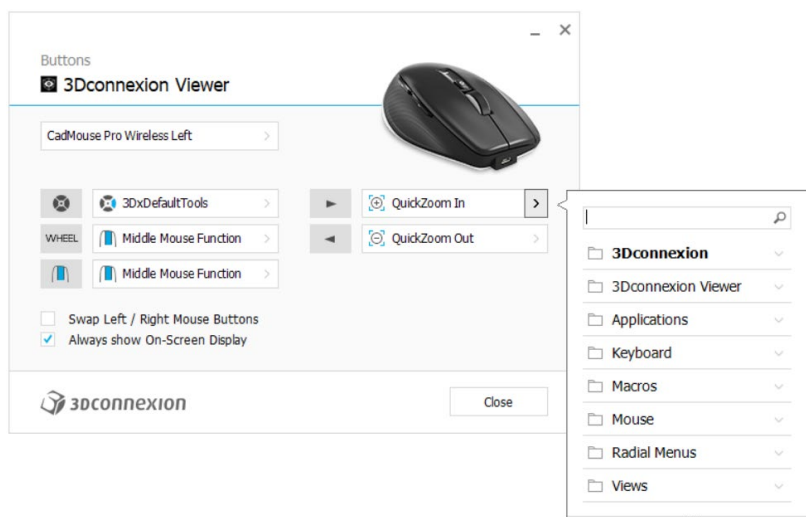
Lorsqu'une macro est créée, elle envoie toujours une commande **appuyer et relâcher**. Si vous souhaitez affecter une commande **appuyer et maintenir enfoncée** à la place (par exemple Ctrl ou Maj), vous devrez utiliser la catégorie de commande **Keyboard** dans la fenêtre déroulante.



Attribution de commandes à l'aide de la fenêtre déroulante

Cliquer sur la flèche > à droite du champ du bouton ouvre une fenêtre déroulante pour ce bouton de la CadMouse :

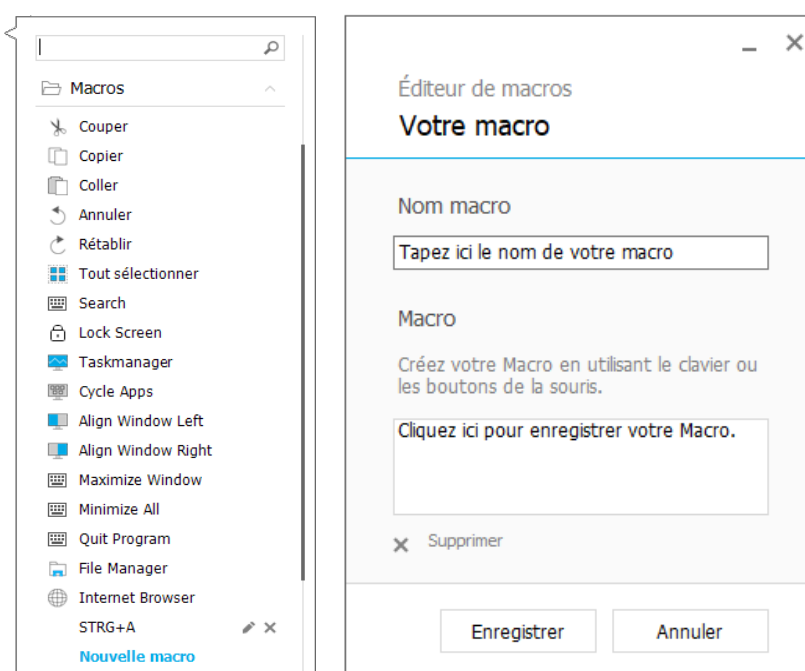
La catégorie de la commande à laquelle le bouton est actuellement affecté est surlignée en gras. La fenêtre déroulante vous permet de parcourir ou de chercher des commandes dans différentes catégories telles que 3Dconnexion ou les commandes d'application. Lorsque vous sélectionnez une commande en cliquant dessus, elle est automatiquement affectée au bouton de la CadMouse.



Créer des macros

Cliquez d'abord sur la flèche > à droite du champ de la touche, puis agrandissez la catégorie Macros et cliquez sur **Nouvelle macro**.

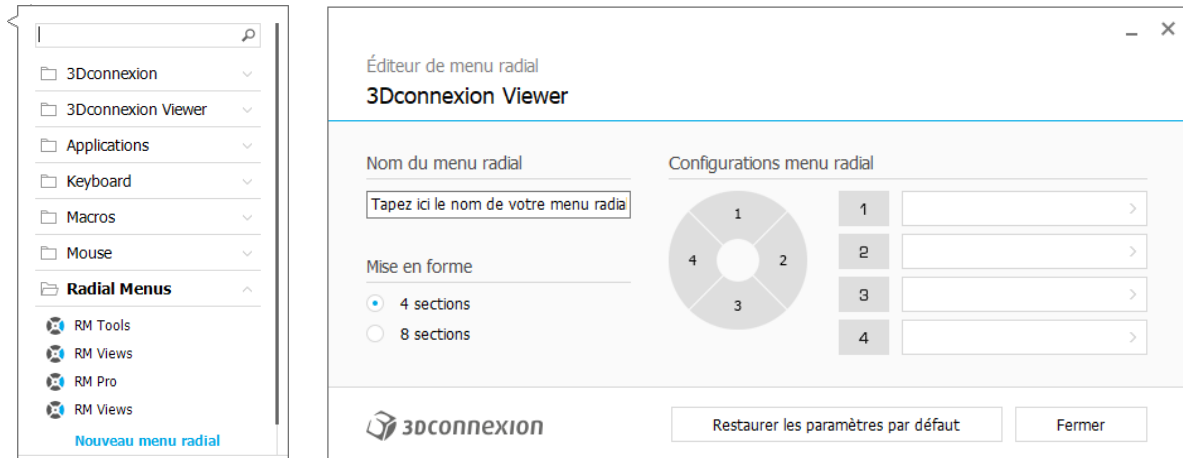
L'éditeur de macros s'affiche alors et vous pourrez attribuer un nom à votre macro et une séquence de frappes dans les champs correspondants. Cliquer sur **Enregistrer** affectera automatiquement la nouvelle macro au bouton avec lequel vous avez ouvert le panneau.



Créer des menus radiaux

Cliquez d'abord sur la flèche > à droite du champ du bouton, puis agrandissez la catégorie **Radial Menus** et cliquez sur **Nouveau menu radial**.

L'éditeur de menu radial s'affiche pour vous permettre d'attribuer un nom et des commandes aux différentes sections. Votre nouveau menu radial sera automatiquement affecté au bouton avec lequel vous avez ouvert le panneau.



3Dconnexion Home



Une fois que vous avez correctement installé le dernier pilote 3Dconnexion, l'accueil 3Dconnexion vous donne accès à différentes applications 3Dconnexion :



Tutoriel :

Apprenez à utiliser rapidement la SpaceMouse de 3Dconnexion.



Manual :

Retrouvez ici les manuels de tous les produits 3Dconnexion.



Paramètres :

Ouvrez le panneau des paramètres pour personnaliser vos périphériques 3Dconnexion.



Visionneuse :

Utilisez la visionneuse 3Dconnexion pour examiner les modèles 3D.



Collage :

3Dconnexion Collage vous permet de créer des montages d'images haute résolution avec votre SpaceMouse.



Démo :

Testez et améliorez vos compétences en assemblant le train d'atterrissage d'un aéronef.



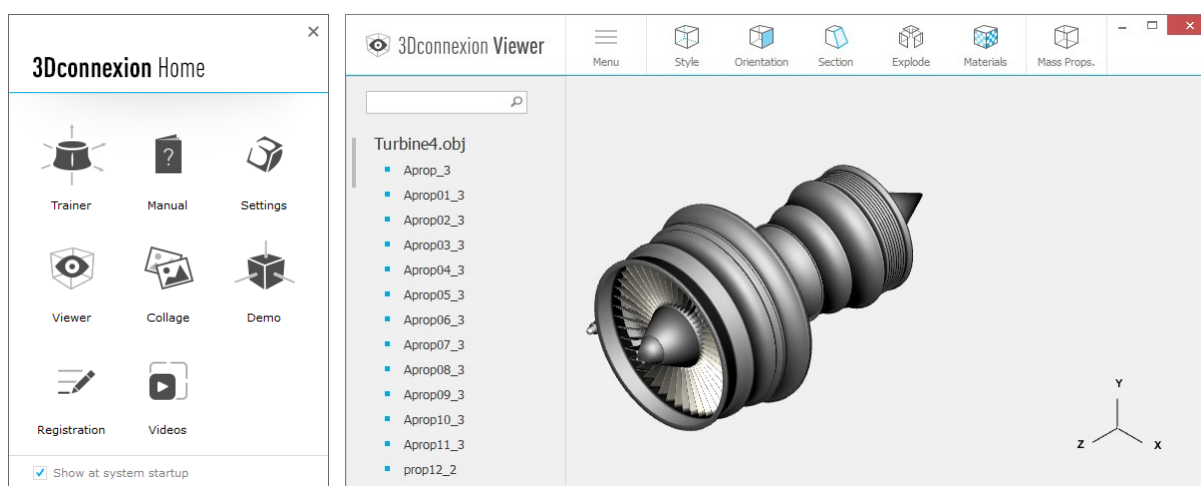
Enregistrement :

[Enregistrez](#) votre produit après l'installation pour bénéficier des services 3Dconnexion.



Vidéos :

Accès immédiat aux [vidéos](#) instructifs pour vos dispositifs 3Dconnexion.



Spécifications techniques

Dimensions et poids

Longueur : 126 mm / 5 pouces

Largeur : 74 mm / 2,9 pouces

Hauteur : 44 mm / 1,7 pouce

Poids : 140 g / 0,31 livre / 4,94 oz

Batterie - 3Dconnexion CadMouse Pro Wireless Left

Batterie lithium-polymère rechargeable d'une capacité de 1100 mAh

Systèmes d'exploitation compatibles

Microsoft® Windows, macOS

[Plus d'informations](#)

Logiciels pris en charge

[Plus d'informations](#)

Contenu du coffret

- 3Dconnexion CadMouse Pro Wireless Left
- 3Dconnexion Universal Receiver
- Étui de transport
- 3Dconnexion Cable USB-A / USB-Micro (Braided 1.5 m)

Certifications et homologations

CE, FCC, RCM, BSMI, ROHS, WEEE, NCC, MIC, IC

[Plus d'informations](#)

Garantie

3 ans de garantie limitée sur le matériel

Assistance

3dconnexion.com/support