

Manual

# 3Dconnexion® CadMouse Compact Wireless

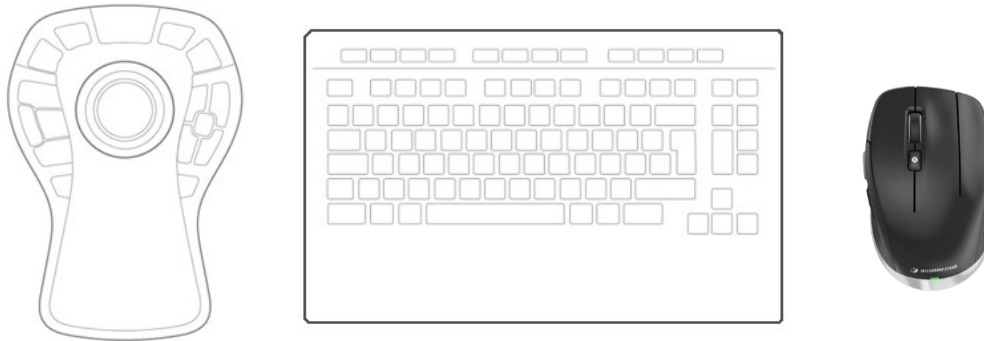


# Inhaltsverzeichnis

<b>Schnellstartanleitung.....</b>	<b>3</b>
Desktop einrichten .....	3
Installation.....	3
<b>Funktionen im Überblick .....</b>	<b>4</b>
3Dconnexion CadMouse Compact Wireless .....	4
<b>3Dconnexion-Einstellungen.....</b>	<b>7</b>
Erweiterte Einstellungen.....	8
Tasten.....	9
Tasten „Quick Macros“ zuweisen .....	9
Mit dem Flyout-Fenster Befehle zuweisen.....	10
Makros erstellen .....	10
Radialmenüs erstellen.....	11
<b>3Dconnexion Home .....</b>	<b>12</b>
<b>Technische Daten.....</b>	<b>13</b>
<b>Informationen zu Sicherheit, Compliance und Garantie .....</b>	<b>14</b>

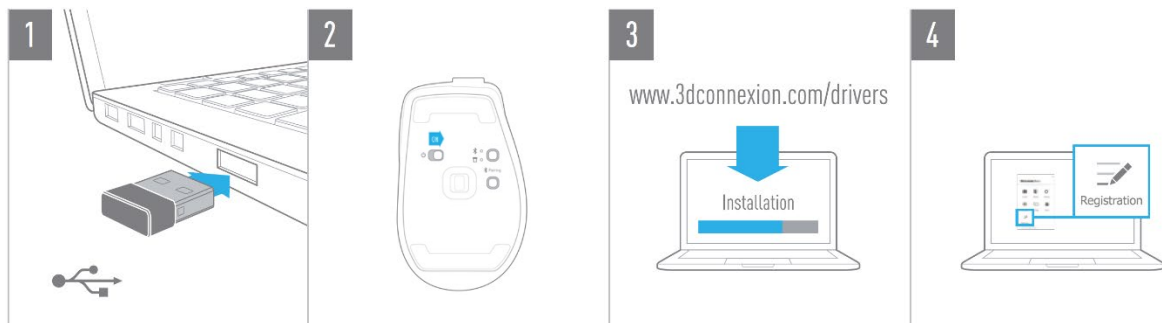
# Schnellstartanleitung

## Desktop einrichten



Platzieren Sie Ihre CadMouse Compact Wireless rechts neben der Tastatur.

## Installation



### 1. Verbinden

Verbinden Sie den mitgelieferten 3Dconnexion Universal Receiver mit Ihrem Computer.

### 2. CadMouse Compact Wireless einschalten

Betätigen Sie den An/Aus-Schalter, der sich auf der Unterseite Ihrer CadMouse Compact Wireless befindet.

**Hinweis:** Stellen Sie sicher, dass sich das Gerät im Universal Receiver-Modus befindet (die LED neben dem Empfängersymbol leuchtet blau).

### 3. Laden Sie das aktuelle Software-Paket herunter und installieren Sie es.

Stellen Sie sicher, dass Sie die aktuelle 3Dconnexion-Software (3DxWare) installiert haben. Die aktuelle Version finden Sie zum Herunterladen auf [www.3dconnexion.com/drivers](http://www.3dconnexion.com/drivers).

### 4. Registrieren Sie Ihr Produkt

Registrieren Sie Ihr Produkt nach der Installation, um von den 3Dconnexion-Diensten zu profitieren.

# Funktionen im Überblick

## 3Dconnexion CadMouse Compact Wireless



### Mittlere Maustaste



Die CadMouse Compact Wireless verfügt über eine dedizierte mittlere Maustaste, mit der Sie schnell auf wichtige Anwendungsfunktionen zugreifen können. Sie erkennt sofort die von Ihnen genutzten Anwendungen sowie deren Umgebungen und weist der Taste automatisch Befehle zu.

Funktionen der mittleren Maustaste in den folgenden Anwendungen und Umgebungen:

**CAD-Anwendungen:** Mit der mittleren Maustaste können Sie in Ihren Zeichnungen oder 3D-Modellen navigieren (schwenken, zoomen, umkreisen).

**Windows:** Klicken Sie mit der mittleren Maustaste auf ein Anwendungssymbol in der Windows-Taskleiste, um die Anwendung in einem neuen Fenster zu öffnen. Um die Anwendung zu schließen, bewegen Sie den Mauszeiger einfach über das Symbol und klicken Sie mit der mittleren Maustaste auf die Miniaturansicht.

**Internetbrowser:** Mit der mittleren Maustaste öffnen Sie einen Link in einer neuen Registerkarte. Um eine Registerkarte zu schließen, klicken Sie einfach mit der mittleren Maustaste darauf.

**Sonstige Anwendungen:** In den 3Dconnexion-Einstellungen können Sie der mittleren Maustaste die Befehle zuweisen, die Sie am häufigsten verwenden. Beispielsweise können Sie der mittleren Maustaste in Microsoft Word den Befehl *Format übertragen* oder in Microsoft Excel den Befehl *Enter* zuordnen.

**Hinweis:** Es wird der 3Dconnexion-Treiber (3DxWare) benötigt, um alle Funktionen der CadMouse Compact Wireless nutzen zu können.

## Daumentasten



Ihre CadMouse Compact Wireless verfügt über zwei Daumentasten, mit denen Sie sowohl in CAD als auch in anderen Anwendungen navigieren können. Die CadMouse erkennt sofort die von Ihnen genutzten Anwendungen sowie deren Umgebungen und weist den Daumentasten automatisch Befehle zu.

Funktionen der Daumentasten in den folgenden Anwendungen und Umgebungen:

**CAD-Anwendungen:** Drücken Sie die Daumentasten, um in Ihrer Zeichnung oder 3D-Modell an der Position des Cursors hinein- oder herauszuzoomen; durch gedrückt halten der entsprechenden Taste kann die Zoomstufe fein eingestellt werden.

**Text- oder Tabellenkalkulationsanwendungen:** Mit den Daumentasten können Sie schnell an den Anfang oder das Ende eines Dokuments springen.

**Internetbrowser:** Sie können mit den Daumentasten beim Surfen ganz einfach zwischen Webseiten vor- oder zurückspringen.

**Sonstige Anwendungen:** Erleichtern Sie sich Ihre Arbeit und weisen sie den Daumentasten in den 3Dconnexion-Einstellungen die Befehle zu, die Sie am häufigsten verwenden.

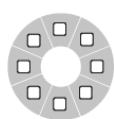
**Hinweis:** Es wird der 3Dconnexion-Treiber (3DxWare) benötigt, um alle Funktionen der CadMouse Compact Wireless nutzen zu können.

## On-Screen Display

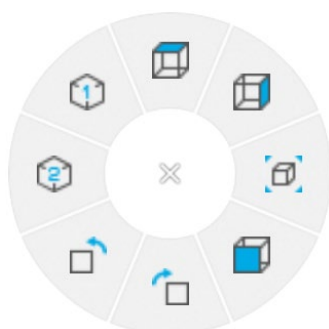
Das On-Screen Display (OSD) erinnert Sie an die Befehle, die der mittleren Maustaste und den Daumentasten jeweils zugewiesen sind. Nach der Installation des Treibers, wird das OSD für die CadMouse Compact Wireless standardmäßig ausgeblendet. Um das OSD zu aktivieren, öffnen Sie die **3Dconnexion-Einstellungen**, wählen Sie die CadMouse Compact Wireless aus, klicken Sie auf **Tasten** und aktivieren Sie die das Kontrollkästchen **On-Screen Display immer anzeigen**. Sie können das OSD ganz leicht dorthin verschieben, wo es am angenehmsten für Sie ist (z.B. in der Taskleiste nahe des Infobereichs). Klicken Sie einmal auf das OSD, um das Panel für die Tastenzuordnung zu öffnen.



## Radialmenütaste



Zwischen dem Mausrad und der Status-LED befindet sich die Radialmenütaste Ihrer CadMouse Compact Wireless. Diese öffnet ein anwendungs- oder umgebungsspezifisches Radialmenü, über das Sie mit einer einfachen Mausbewegung Zugriff auf Ihre bevorzugten Befehle erhalten. Erfahren Sie in dem Abschnitt [Radialmenüs erstellen](#), wie Sie ganz leicht Ihre eigenen Radialmenüs für beliebige Anwendungen erstellen.



## Mausrad



Das Mausrad ermöglicht sowohl präzises Klick-für-Klick-Zoomen in CAD-Anwendungen als auch eine selbst anpassende Smart-Scroll-Geschwindigkeit mit Trägheit für schnelles, aber präzises Durchblättern von langen Dokumenten oder Webseiten.

Das Mausrad bietet zwei Scroll-Modi:

**Hochgeschwindigkeitsmodus:** Schlagen Sie das Mausrad kurz an, um schnell über mehrere Seiten zu blättern (ca. 3 Seiten). Schlagen Sie danach sofort noch einmal das Mausrad an, um die Scroll-Geschwindigkeit zu erhöhen.

**Langsamer Geschwindigkeitsmodus:** Um gleitend durch ein Dokument zu scrollen und dies gleichzeitig zu lesen, schlagen Sie zunächst einmal das Mausrad an und drehen es dann (Klick für Klick), bevor das Dokument anhält, um weiterzuscrollen.

Bewegen Sie das Mausrad um einen Schritt in die entgegengesetzte Richtung, um das Scrollen zu beenden.

## Ihre CadMouse Compact Wireless verbinden



Die CadMouse Compact Wireless kann über den mitgelieferten 3Dconnexion Universal Receiver, das 3Dconnexion Keyboard Pro, Bluetooth® oder ein USB-Kabel verbunden werden.

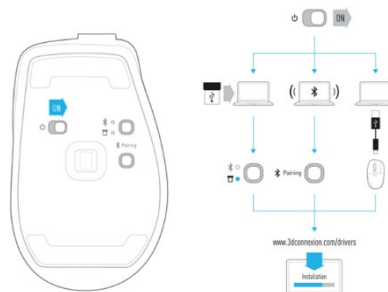
**Hinweis:** Da Ihre CadMouse Compact Wireless werkseitig mit dem Universal Receiver gekoppelt ist, müssen Sie diesen erst von Ihrem Computer trennen, bevor Sie ihre CadMouse Compact Wireless über das Keyboard Pro koppeln können.

### Über Bluetooth® koppeln:

Schalten Sie das Gerät mit dem An/Aus-Schalter ein, der sich auf der Unterseite des Geräts befindet. Drücken Sie den Moduswechselknopf (der sich ebenfalls auf der Unterseite des Geräts befindet) und stellen Sie sicher, dass das blaue Licht neben dem Bluetooth-Symbol aufleuchtet. Drücken Sie dann auf den Knopf **Pairing**. Ihr Gerät sollte nun von Ihrer Workstation erkannt werden. Wählen Sie es aus, um den Kopplungsvorgang abzuschließen.

### Über das 3Dconnexion Keyboard Pro koppeln:

Öffnen Sie das Windows-Startmenü und starten Sie 3Dconnexion Pairing. Klicken Sie nun auf **Gerät hinzufügen** und folgen Sie den Anweisungen von 3Dconnexion Pairing, um Ihre CadMouse Compact Wireless mit Ihrem Keyboard Pro zu verbinden.



## Ihre CadMouse Compact Wireless aufladen

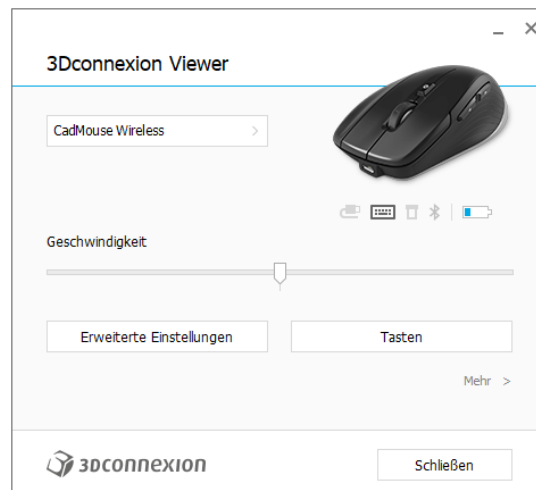
Wenn die Status-LED Ihrer CadMouse Compact Wireless rot aufleuchtet, hat sie weniger als 10 % Akkuleistung übrig und sollte aufgeladen werden. Schließen Sie Ihre CadMouse Compact Wireless über das mitgelieferte USB-Kabel an einen Ladeanschluss Ihres Computers an. Solange die CadMouse Compact Wireless aufgeladen wird, blinkt die Status-LED grün. Ist sie vollständig aufgeladen, leuchtet sie durchgehend grün.

# 3Dconnexion-Einstellungen

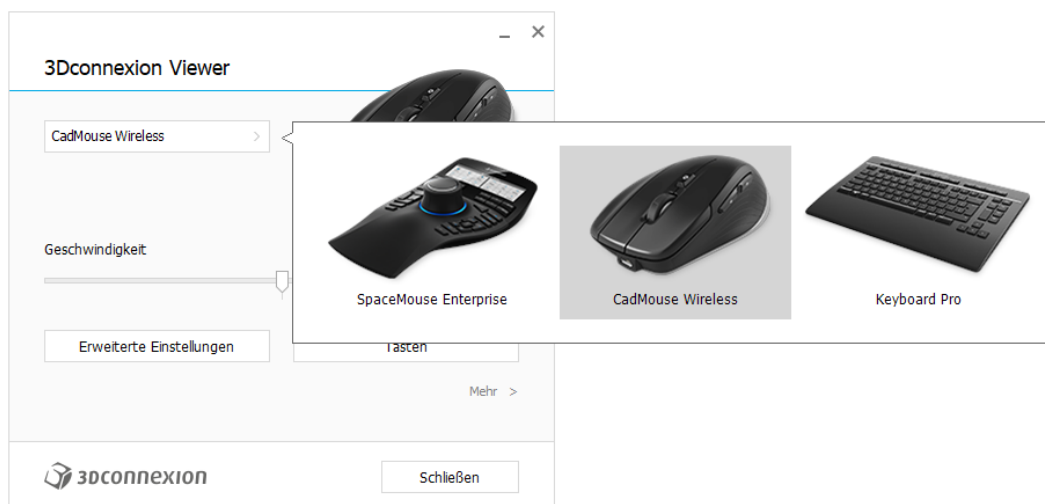


Auf die 3Dconnexion-Einstellungen können Sie entweder über 3Dconnexion Home (auf Ihrem Desktop), das Symbol in Ihrem Infobereich (Sys tray) oder das Windows-Startmenü zugreifen.

Der Name der aktiven Anwendung wird oben im Fenster angezeigt. Der aktuelle Verbindungsmodus sowie der Akkustand werden durch die Symbole unter dem Produktbild angezeigt.



Wenn mehrere 3Dconnexion-Geräte verbunden sind, können Sie durch Klicken auf die Flyout-Schaltfläche, (oben links im Fenster), das Produkt auswählen, das Sie konfigurieren möchten.



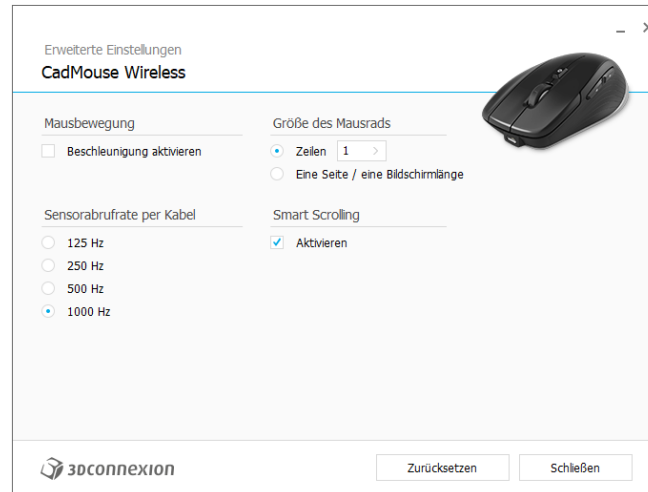
## Geschwindigkeit

Dieser Schieberegler legt die Geschwindigkeit für Ihren CadMouse Compact Wireless-Cursor auf dem Bildschirm fest.

**Hinweis:** Der Schieberegler für die CadMouse Compact Wireless-Geschwindigkeit legt diese systemweit für alle Anwendungen fest.

## Erweiterte Einstellungen

Einstellungen, die in den **Erweiterten Einstellungen** konfiguriert werden können, sind nicht anwendungsspezifisch, sondern gelten systemweit für alle Anwendungen.



### **Mausbewegungen**

Beschleunigung aktivieren: Wird die Maus langsam oder schnell bewegt, bewegt sich der Cursor noch langsamer oder noch schneller über den Bildschirm.

**Hinweis:** Empfohlene Einstellung ist „deaktiviert“.

### **Sensorabrufrate per Kabel**

Wählen Sie die Frequenz aus, mit der die CadMouse Compact Wireless mit Ihrem Computer kommunizieren soll, wenn sie mit einem Kabel verbunden ist. Eine höhere Frequenz führt zu einer genaueren Bewegungserfassung und einer flüssigeren Bewegung des Cursors.

### **Mausradgeschwindigkeit**

Zeilen: Wählen Sie die Anzahl an Zeilen aus, die bei Bewegung des Mousrades um einen Schritt gescrollt werden soll.

Eine Seite/eine Bildschirmhöhe: Wenn das Mousrad um einen Schritt bewegt wird, wird zur nächsten/vorherigen Seite gescrollt.

### **Smart Scrolling**

Die selbst anpassende Smart Scrolling-Geschwindigkeit mit Trägheit ist ideal fürs Arbeiten mit mehrseitigen Dokumenten. Es ermöglicht dem Nutzer, spezifische Seiten schnell und leicht zu finden.

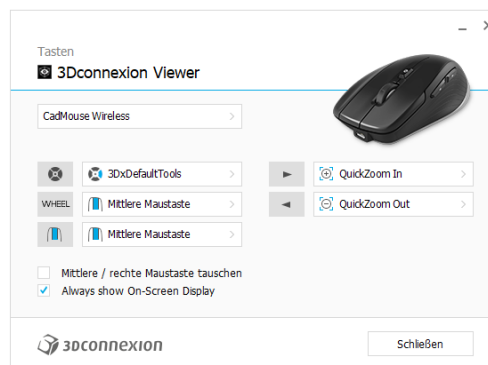


## Tasten

Über den **Tasten-Bereich** innerhalb der 3Dconnexion-Einstellungen können Sie den programmierbaren CadMouse-Tasten Befehle, Makros und Radialmenüs zuweisen. Der Name der aktiven Anwendung wird oben angezeigt. Jegliche Änderung in den CadMouse Compact Wireless-Einstellungen wirkt sich ausschließlich auf diese Anwendung aus.

Während Sie in einer Anwendung arbeiten, zeigt das On-Screen Display stets die aktuelle Belegung der Tasten für diese Anwendung an. Um das OSD zu verbergen, deaktivieren Sie **On-Screen Display immer anzeigen**.

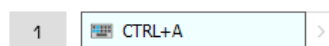
Sie haben die Option, die rechte Maustaste mit der mittleren Maustaste zu tauschen, indem Sie **Mittlere/Rechte Maustaste tauschen** aktivieren.



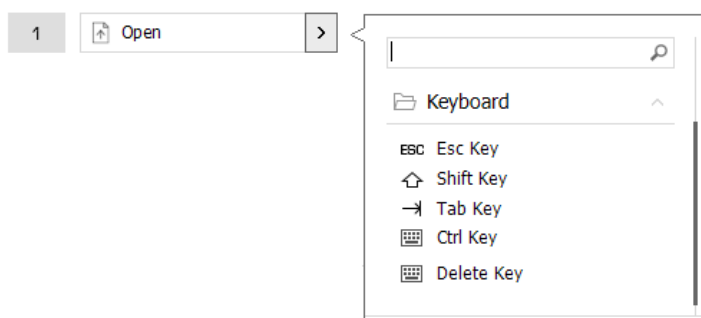
Ein Hinweis zur Umgebungssensitivität: Einige Anwendungen verfügen über eine umgebungssensitive Tastenzuordnung. In diesen Anwendungen sind unterschiedliche Tastenbelegungen je nach aktueller Arbeitsumgebung möglich.

## Tasten „Quick Macros“ zuweisen

Klicken Sie auf den Text im Tastenfeld und drücken Sie die gewünschte Taste oder Tastenkombination, um einer CadMouse-Taste im Handumdrehen einen Befehl oder ein Makro zuzuweisen.

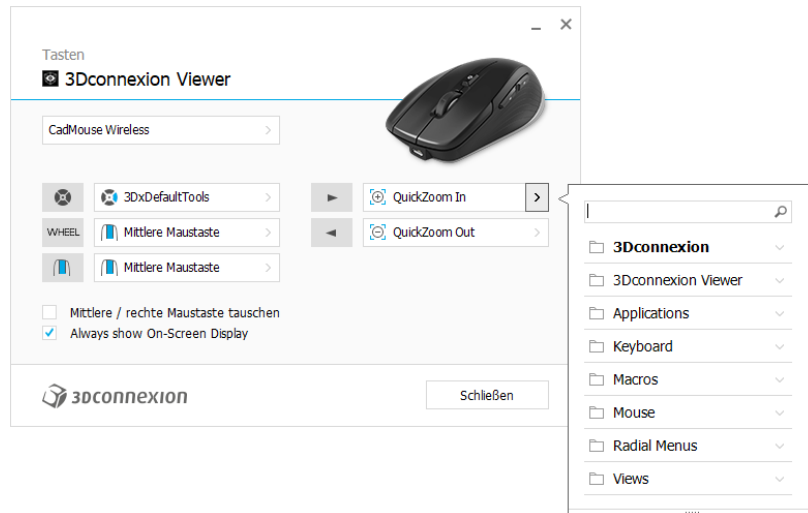


Wenn ein Makro erstellt wird, wird immer ein **drücken und loslassen-Befehl** gesendet. Wenn Sie stattdessen einen **drücken und halten-Befehl** zuweisen wollen (z.B. Strg oder Umschalttaste), sollten Sie die Befehlskategorie **Keyboard** im Flyout-Fenster verwenden.



## Mit dem Flyout-Fenster Befehle zuweisen

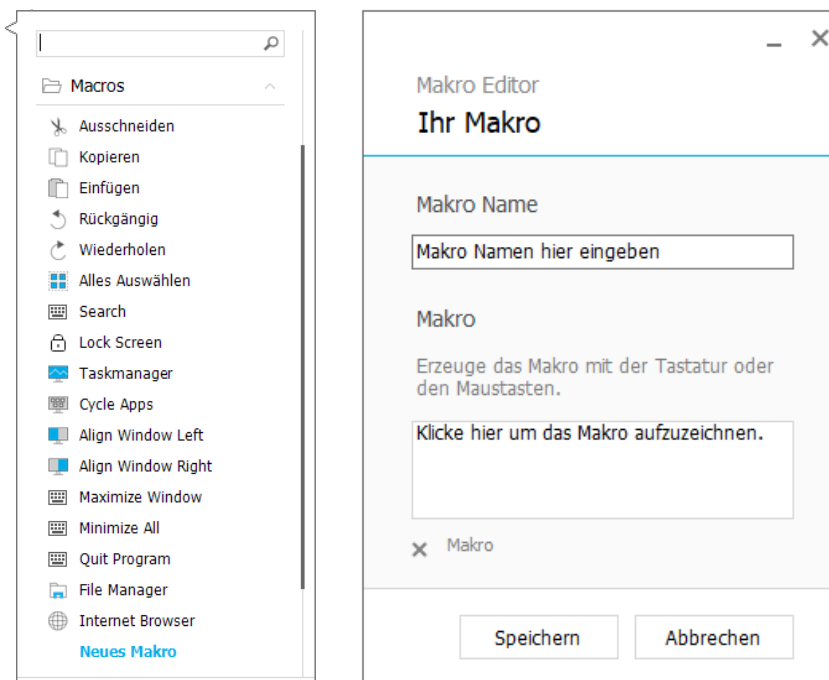
Durch Klicken auf den Pfeil > auf der rechten Seite des Tastenfelds öffnen Sie ein Flyout-Fenster für diese CadMouse-Taste: Die Kategorie des aktuell zugewiesenen Befehls ist in Fettschrift hervorgehoben. Über das Flyout-Fenster können Sie unterschiedliche Kategorien durchsuchen oder darin nach bestimmten Befehlen suchen, wie 3Dconnexion- oder Anwendungsbefehle. Wenn Sie einen Befehl durch Klicken auswählen, wird dieser automatisch der CadMouse-Taste zugewiesen.



## Makros erstellen

Klicken Sie zunächst auf den Pfeil > auf der rechten Seite des Tastenfelds, klappen Sie die **Macros-Kategorie** aus und klicken Sie dann auf **Neues Makro**.

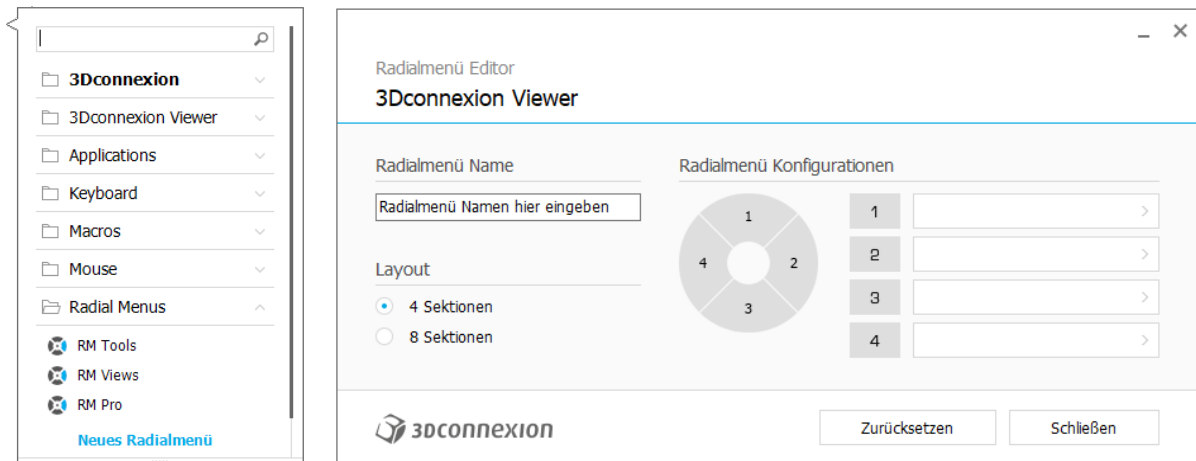
Der Makroeditor öffnet sich und Sie können Ihrem Makro in den jeweiligen Feldern einen Namen und eine Tastenabfolge zuweisen. Durch Klicken auf **Speichern** wird das neue Makro automatisch der Taste zugewiesen, über die Sie den Bereich geöffnet haben.



## Radialmenüs erstellen

Klicken Sie zunächst auf den Pfeil > auf der rechten Seite des Tastenfelds, klappen Sie die **Radial Menus-Kategorie** aus und klicken Sie dann auf **Neues Radialmenü**.

Es öffnet sich ein Radialmenü-Editor, in dem Sie dem Radialmenü einen Namen und den unterschiedlichen Kreissegmenten Befehle zuweisen können. Ihr neues Radialmenü wird automatisch der Taste zugewiesen, mit der Sie den Bereich geöffnet haben.



# 3Dconnexion Home



Sobald Sie den aktuellen 3Dconnexion-Treiber erfolgreich installiert haben, bietet Ihnen 3Dconnexion Home Zugriff auf verschiedene 3Dconnexion-Apps:



## Trainer:

Erfahren Sie, wie Sie die 3Dconnexion SpaceMouse schnell einsetzen können.



## Handbuch:

Hier finden Sie Bedienungsanleitungen für alle 3Dconnexion-Produkte.



## Einstellungen:

Öffnen Sie die Einstellungen, um Ihre 3Dconnexion-Geräte individuell zu konfigurieren.



## Viewer:

Mit dem 3Dconnexion Viewer können Sie Ihre 3D-Modelle überprüfen.

Unterstützte Formate (.stp, .step, .igs, .iges, .obj, .stl, .ply, .jt, .glTF).



## Demo:

Testen und üben Sie Ihre Fähigkeiten, indem Sie das Fahrwerk eines Flugzeugs zusammenbauen.



## Registrierung:

[Registrieren](#) Sie Ihr Produkt nach der Installation, um von den 3Dconnexion-Diensten zu profitieren.



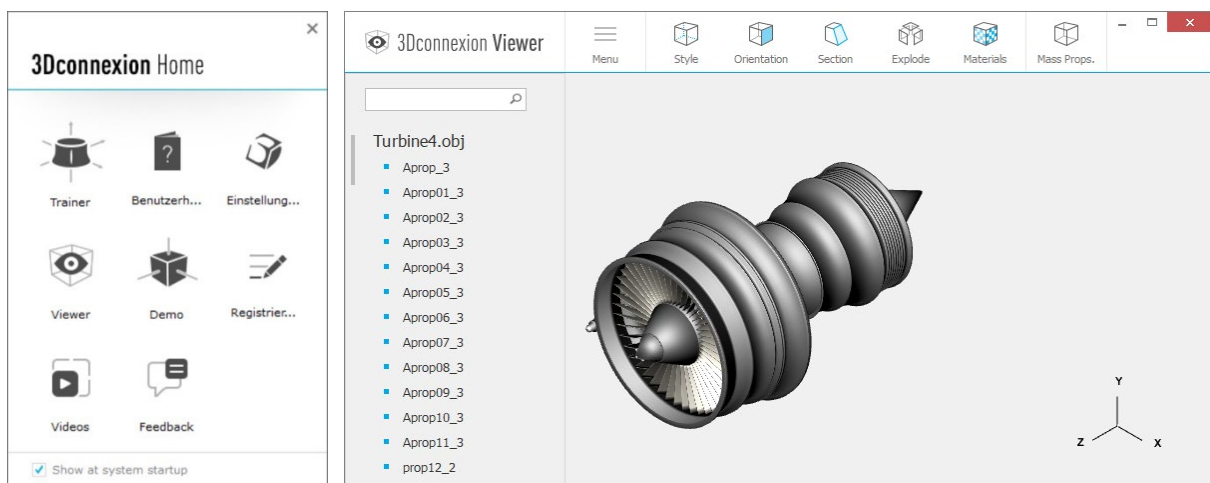
## Videos:

Hier finden Sie lehrreiche [Videos](#) zu Ihren 3Dconnexion Geräten.



## Feedback:

Geben Sie dem 3Dconnexion-Produktteam [Feedback](#).



# Technische Daten

## Maße und Gewicht

Länge: 110 mm

Breite: 67 mm

Höhe: 38 mm

Gewicht: 110 g

## Akku – 3Dconnexion CadMouse Compact Wireless

Wiederaufladbarer Lithium-Polymer-Akku mit 1.100 mAh

## Unterstützte Betriebssysteme

Microsoft® Windows, MacOS

[Weitere Informationen](#)

## Unterstützte Software

[Weitere Informationen](#)

## Verpackungsinhalt

- 3Dconnexion CadMouse Compact Wireless
- 3Dconnexion Universal Receiver
- Transporttasche
- 3Dconnexion Cable USB-A/USB-C (Braided 1.5m)

## Teilenummern

Nummern der Verpackungseinheit (auf Verpackung): 3DX-700082, 3DX-700118

Teilenummern (auf Gerät): 3DX-600069

# Informationen zu Sicherheit, Compliance und Garantie

## Hersteller

3Dconnexion GmbH  
Clarita-Bernhard-Straße 18  
81249 Munich  
Germany

## Zertifikate und Registrierungen

CE, UKCA, EAC, FCC, IC, MIC, KC, RCM, BSMI, NCC, WEEE, RoHS-EU, RoHS-CN

[Weitere Informationen](#)

## Garantie

Dreijährige eingeschränkte Hardwaregarantie

[Weitere Informationen](#)

## Informationen zur Radiofrequenz

Frequenzbereich(e): 2404 - 2477 MHz

Maximale Leistung der Radiofrequenz: 0DBM

## Batterie Warnung

[Weitere Informationen](#)

## Support

[3dconnexion.com/support](https://3dconnexion.com/support)